



# Locatiewijzer 't Lutje Grut Usquert

Contactgegevens 't Lutje Grut Usquert

**Peuterspeelgroep en Dagopvang**  
Burgemeester Geerlingstraat 2  
9988 SC Usquert  
0595 - 43 26 03



# Over Stichting Goud

## Missie Stichting Goud

We bieden kwalitatief hoogwaardige opvang- en schoollocaties in Noord-Groningen, zo dichtbij thuis als mogelijk. Hier bieden vakkundige en betrokken medewerkers de kinderen een veilige en stimulerende omgeving om te spelen en leren. Elke locatie heeft de autonomie om hier zelf invulling aan te geven. Als continu lerend team werken we samen, binnen en buiten de locatie. Binnen de stichting krijgt ieders talent de ruimte, wordt expertise vergroot en samenwerking binnen en buiten de stichting gestimuleerd. Dankzij deze samenwerking ontstaat een doorgaande leerlijn, met waar nodig extra ondersteuning, voor elk kind van 0 tot 13 jaar, waarna zij succesvol doorstromen naar het VO.

**“Samen bieden we elk kind het beste perspectief op groei & ontwikkeling”.**

## Visie Stichting Goud

### **Elk kind een optimale ontwikkeling.**

Elk kind is waardevol en verdient maatwerk om zich binnen een gezonde, veilige, stimulerende en uitdagende omgeving optimaal te ontwikkelen. Hierbij zijn goede faciliteiten, een professionele organisatie en bovenal vitale en vakkundige medewerkers en teams van cruciale betekenis. Tevens vinden we het belangrijk dat processen in de organisatie duurzaam zijn, dat er bewust wordt omgegaan met materialen en energie en dat er zorg en aandacht is voor de natuurlijke leefomgeving van de kinderen.



# Inleiding

In ons pedagogisch beleid hebben we uitgebreid beschreven hoe we invulling geven aan onze missie en visie. Je vindt het pedagogisch beleid op onze website. In aanvulling op het pedagogisch beleid geven we in de locatiewijzer praktische, specifiek op de locatie gerichte informatie over onder meer huisvesting, openingstijden, de groepen, het dagritme en locatie-eigen invulling op de groepen.



## Onze locatie

't Lutje Grut Usquert is een vertrouwde en thuis nabije kinderopvang in het gebouw van de basisschool OBS de Noordster. De dagopvang heeft een knusse eigen groepsruimte met aangrenzend een slaapkamer en een verschoonruimte. De peuterspeelgroep maakt gebruik van het naast gelegen gebouw met aangrenzend een speellokaal dat bij slecht weer vaak gebruikt kan worden. De bso is een combigroep met de dagopvang groep in de school. Wanneer er een grote bso groep is gaat een pm'er met de bso-kinderen naar de peuterspeelgroep ruimte zodat ze meer ruimte hebben om te kunnen spelen, daar wordt ook gebruik gemaakt van het speellokaal. Ook gaat de bso groep regelmatig spelen in de centrale hal van de school en in het speellokaal van de school.

In de peuterspeelgroep ruimte zijn verschillende hoeken ingericht met verschillende materialen. Zoals:

- In de **huishoek** wordt de sociaal-emotionele ontwikkeling bevorderd, door het spelen van rollenspel, door samen te spelen, een rollenspel te bedenken en uit te voeren. Dit doet tegelijkertijd een beroep op de identiteitsontwikkeling van het kind.
- In de **bouwhoek** wordt de denkontwikkeling gestimuleerd en wordt de ruimtelijke oriëntatie bevorderd. Begrippen als hoog en laag, op, naast, onder komen voorbij. Zowel de taalontwikkeling als de ontwikkeling op het gebied van voorbereiden rekenen worden gestimuleerd.

- In het **atelier**, de knutselhoek wordt de kunstzinnige ontwikkeling van het kind bevorderd. Kinderen zijn bezig met kleur, vorm, licht en ruimte. Hier wordt ook de fijne motoriek gestimuleerd, door te leren knippen, prikken en kleuren met stiften en potloden. Deze activiteiten worden individueel of in groepsverband aangeboden. (vaak aan tafel)
- In de **leeshoek** wordt de taalontwikkeling van het kind gestimuleerd. Kinderen kunnen zelf boekjes pakken en de geschreven wereld ontdekken, letters leren kennen, maar ook voorgelezen worden, waardoor de woordenschat wordt uitgebreid.
- In de **ontdekhoe**k wordt de ontwikkeling van de waarneming gestimuleerd en wordt de wereld verkend. Hier kan ook een zandtafel staan, waar kinderen ervaringen opdoen met vullen en legen van emmertjes, vormen maken, wat de denkontwikkeling bevordert en weer raakvlakken heeft met (voorbereidende) rekenactiviteiten.



# De groep(en) en openingstijden

We hebben bij 't Lutje Grut de volgende groepen

- **Peuter(speel)groep voor kinderen 2-4 jaar (maximaal 15 kinderen)**

Iedere ochtend geopend van 8.30 tot 12.30 uur. Dit vindt plaats in het bijgebouw bij de school.

Van maandag tot en met donderdag blijven de kinderen van de dagopvang in het bijgebouw.

Op vrijdag gaan de kinderen vanaf half één naar het schoolgebouw en wordt het een combigroep.

- **Kinderdagopvang 0-2 jaar (maximaal 8 kinderen)**

Kinderen van 0 tot 2 jaar worden opgevangen in het lokaal in de school. Dit kan van maandag tot en met vrijdag van 7.00 uur tot 18.00 uur. Op vrijdag is de opvang van 7.00 tot 8.30 uur en van 12.30 tot 18.00 uur een combigroep met de kinderen van 2 tot 13 jaar. Op verzoek kan er verlenging worden aangevraagd van 6.30 uur tot 7.00 uur of van 18.00 tot 18.30 uur. Deze verlengde opvang kunnen we bieden bij een aanvraag van minimaal 3 kinderen.

- **Kinderdagopvang 2-4 jaar (maximaal 15 kinderen)**

Kinderen van 2 tot 4 jaar kunnen worden opgevangen. Dit kan van maandag tot en met vrijdag van 7.00 tot 18.00 uur. Op verzoek kan er verlenging worden aangevraagd van 6.30 tot 7.00 uur of van 18.00 tot 18.30 uur. Deze verlengde opvang kunnen we bieden bij een aanvraag van minimaal 3 kinderen.

Op maandag, dinsdag en donderdag vindt de opvang plaats in de groepsruimte van peuterspeelgroep en het bijbehorende speellokaal in het bijgebouw.

Op woensdag en vrijdag is de opvang van 7.00 tot 8.30 uur en van maandag tot en met donderdag van 17.00 tot 18.00 uur een combigroep en vindt plaats in de school.

Elke ochtend van 8.30 tot 12.30 uur komen de peuterspeelgroep kinderen spelen. In de middag is het een combigroep met de bso-kinderen.

- **Buitenschoolse opvang 4 t/m 12 jaar (maximaal 15 kinderen)**

Op maandag, dinsdag, woensdag en donderdag is de bso in de groepsruimte van de peuterspeelgroep en het bijbehorende speellokaal. Op vrijdag na schooltijd is de bso in de school en wordt er ook gebruik van het speellokaal, in het bijgebouw, gemaakt.

Op maandag, dinsdag en donderdag is de opvang van 7.00 tot 8.30 uur en vindt plaats in de groepsruimte van de peuterspeelgroep en het bijbehorende speellokaal in het bijgebouw.

Op vrijdag is de opvang van 7.00 tot 8.30 uur en van 11.45 tot 18.00 uur is het een combigroep.

Op verzoek kan verlenging worden aangevraagd van 6.30-7.00 uur en/of van 18.00-18.30 uur.

Deze verlengde opvang bieden we bij een aanvraag van minimaal 3 kinderen.

Ieder kind wordt in een vaste groep geplaatst en krijgt een vaste mentor. De mentor volgt de ontwikkeling van het kind nauwgezet en is de contactpersoon voor de ouder(s) of verzorger(s).

# Wie werken er?

Op de groep werken vaste goed geschoolde **pedagogisch medewerkers**. Op de peuterspeelgroep worden de pedagogisch medewerkers soms ondersteund door een vrijwilliger. Alle kinderen krijgen een **mentor** toegewezen, altijd één van de vaste pedagogisch medewerkers op de groep. De mentor volgt de ontwikkeling en het welzijn van de kinderen en vult bij de peuters het volgsysteem in en houdt het kind dossier bij. We gebruiken op onze locatie het volgsysteem PRAVOO. De mentor is verantwoordelijk voor het contact met de ouders en zorgt voor de overdracht van de kind gegevens naar de basisschool en of andere instanties (altijd na toestemming van de ouders). Als er zorgen zijn over de ontwikkeling van het kind bespreekt de mentor deze zorgen met de ouders en de mentor neemt contact op met de pedagogisch coach. Bij afwezigheid van de mentor zal een andere pedagogisch medewerker deze taak overnemen.

Regelmatig komt de **pedagogisch coach** op de groep. De pedagogisch coach is verantwoordelijk voor het coachen en begeleiden van pedagogisch medewerkers, in lijn met het pedagogisch beleid. Bij opvallend gedrag bij kinderen kan de pedagogisch coach de pedagogisch medewerker ondersteunen en coachen bij het vinden van de juiste benadering en meest passend aanbod voor het kind. Alle medewerkers die regelmatig op de groep aanwezig zijn hebben een VOG en worden continu gescreend in het personenregister kinderopvang. De VE-coach komt op de peuterspeelgroep om de pedagogisch medewerker te begeleiden specifiek waar het de voorschoolse educatie betreft.



# Wij hebben een vast dagritme

Een vast dagritme maakt dat een kind weet waar het aan toe is. Voorspelbaarheid geeft veiligheid en vertrouwen. Er is een afwisseling van actie en rustmomenten. Het dagritme wordt bepaald door de behoefte die kinderen hebben om te eten, te slapen, actief te zijn en te ontspannen. We houden rekening met de individuele behoefte van de kinderen. We beschrijven hieronder de verschillende dagritmes van dagopvang, peuterspeelgroep en buitenschoolse opvang.

## Het dagritme van de kinderdagopvang

Vanaf de opening worden de kinderen gebracht. De kinderen spelen zelf, er liggen altijd wat materialen klaar. De pedagogisch medewerkers kunnen met individuele kinderen of met kleine groepjes een activiteit doen. Rond 9.30 uur gaan fruit eten met de kinderen en we drinken (vruchten)thee of water. Tot de broodmaaltijd is er tijd voor allerlei (ontwikkelingsgerichte) activiteiten of we gaan lekker met de kinderen naar buiten. Rond 12.00 eten de pedagogisch medewerkers samen met de kinderen een broodmaaltijd en krijgen kinderen melk of karnemelk. We stimuleren de kinderen naarmate ze ouder worden steeds meer zelf te doen, zelf het brood te smeren, zelf het beleg erop doen. Na de lunch gaan de jongste kinderen slapen. Kinderen die al eerder willen slapen gaan natuurlijk eerder naar bed. Er zijn allerlei activiteiten voor kinderen die wakker blijven. Rond 14.30 uur drinken en eten we weer iets. Vervolgens is zijn er weer activiteiten. De kinderen kunnen natuurlijk ook heerlijk vrij spelen en vaak gaan we ook 's middags weer even naar buiten.

Het dagritme biedt de kinderen regelmaat en een veilig gevoel. Ze weten wat ze kunnen verwachten. Voor de baby's geldt dat wij ons zoveel mogelijk aanpassen aan het ritme dat de baby thuis gewend is. Rond 17.00 uur bieden we eventueel nog iets te eten en te drinken aan. Wanneer de kinderen nog niet zindelijk zijn vragen we je om het kind vlak voordat het wordt gebracht te verschonen. Je hoeft geen luiers mee te geven, daar zorgen wij voor. We controleren op vaste tijden of je kind aan verschoning toe is, maar tussendoor houden we het ook in de gaten. Vieze kleren door een "ongelukje" vervangen we natuurlijk direct. Het is fijn als je kunt zorgen voor reservekleding.

## Het dagritme op de peuterspeelgroep

De kinderen worden tussen 08.30 - 08.45 uur gebracht. Ouders mogen tot uiterlijk 08.45 blijven om nog even met hun kind te spelen. Om 08.45 uur zijn de ouders allemaal weg. De kinderen kunnen dan vrijspelen.

<b>9.25 uur:</b>	noemen dat we gaan opruimen.
<b>9.30 uur:</b>	opruimen.
<b>9.40 uur:</b>	in de kring - goedemorgen lied zingen, dagritme kaarten doornemen en thema gericht spel.
<b>10.00 uur:</b>	handen wassen, aan tafel zitten.
<b>10.10 uur:</b>	eten en drinken.
<b>10.30 uur:</b>	toilet ronde & verschonen.
<b>10.40 uur:</b>	creatief bezig zijn.
<b>11.00 uur:</b>	naar buiten (indien het weer het toelaat, ander spelen in het speellokaal).
<b>11.25 uur:</b>	opruimen buiten, naar binnen.
<b>11.30 uur:</b>	in de kring – dagritme kaarten doornemen, boekje lezen, thema gericht spel.
<b>11.45 uur:</b>	vingers tellen, dag dag-lied zingen.
<b>11.45 uur – 12.15 uur:</b>	vrij spelen en klaarmaken voor naar huis: de peuters worden opgehaald om 12.30 uur.

# Voorschoolse Educatie

De peuterspeelgroep biedt Voorschoolse Educatie aan kinderen die daarvoor geïndiceerd zijn door de GGD. 'Piramide' is een educatieve methode voor voorschoolse educatie. Deze methode gebruiken wij bij peuterspeelgroep 't Lutje Grut. Het richt zich op het leggen van een basis voor leerprocessen, het inhalen of voorkomen van achterstanden, en het bevorderen van de ontwikkeling van kinderen in drie domeinen: cognitieve, emotionele en fysieke intelligentie. Het kind staat centraal in deze methode, waarbij de pedagogisch medewerker het initiatief neemt om de ontwikkeling te stimuleren door een veilige, uitnodigende en uitdagende omgeving te creëren.

## De methode omvat acht ontwikkelingsgebieden:

1. Persoonlijkheidsontwikkeling – zelfredzaamheid en sociaal-emotionele vaardigheden;
2. Motorische ontwikkeling – grove en fijne motoriek;
3. Kunstzinnige ontwikkeling – muziek en beeldende vorming;
4. Waarneming, denken en rekenen – sensorische waarneming en getalbegrip;
5. Taalontwikkeling – taalvaardigheid en communicatie;
6. Oriëntatie op ruimte, tijd en wereld – begrip van de wereld om hen heen;
7. Digitale geletterdheid – omgaan met digitale technologie.

Piramide gebruikt vier basisconcepten: het initiatief van het kind, het initiatief van de pedagogisch medewerker, nabijheid (een veilige omgeving) en afstand (een uitdagende ruimte). Deze principes gelden voor alle activiteiten, van verzorging tot leren. De methodiek maakt gebruik van thema's, waarbij wij als pedagogisch medewerkers bewust kansen creëren om de ontwikkeling van kinderen te stimuleren, zoals het uitbreiden van hun woordenschat

# Buitenschoolse opvang tijdens een reguliere schooldag

De kinderen die naar de voorschoolse opvang gaan komen op de afgesproken tijd. Er ligt wat speelmateriaal klaar. De kinderen kunnen vrij spelen, er worden geen activiteiten georganiseerd. Rond 8.20 uur gaan de oudere kinderen zelfstandig naar de klas. De kleuters worden naar de klas gebracht.

Bij De Noordster komen de kinderen vrijwel allemaal zelf rechtstreeks van de basisschool naar de BSO die in hetzelfde gebouw is gehuisvest. We verzamelen ons eerst in de school en afhankelijk van de dag gaan we naar de overkant of blijven in de school. We gaan eerst fruit eten en iets drinken met kinderen. Daarna gaan we met goed weer eerst een tijdje naar buiten om even uit te razen na de schooldag. De kinderen kiezen vervolgens zelf waar, met wie en waarmee ze gaan spelen. Er zijn altijd activiteiten voorbereid waar de kinderen uit kunnen kiezen. We proberen aan te sluiten bij de thema's van school of de dagopvang en peuterspeelgroep. We maken afspraken met de kinderen over bepaalde vrijheden zoals alleen naar een sportclub, muzieklles of bij een vriendje spelen. We sluiten daarvoor een High Five overeenkomst met het kind. Als ouder teken je hier ook voor.

# Buitenschoolse opvang tijdens een vakantie

De kinderen arriveren op de afgesproken tijd, sommige zelfstandig, andere kinderen worden gebracht. Als alle kinderen er zijn drinken we iets en bespreken we wat we gaan doen. We betrekken de kinderen bij het bedenken van een thema en het bedenken van leuke activiteiten. Rond 12.00 uur lunchen we met de kinderen. Waarna we het programma voorzetten. We bieden steeds meerdere activiteiten aan zodat de kinderen kunnen kiezen. De kinderen kunnen er ook voor kiezen om vrij te spelen, zowel binnen als buiten.

In de vakantie organiseren we vaak extra activiteiten buiten de locatie. We bespreken dat van tevoren met jou als ouder zodat je weet dat we een bepaald deel van de dag niet op de locatie zijn. Rond 15.00 uur en aan het eind van de middag krijgen de kinderen nog weer iets te eten en te drinken.

In de zomervakantie komen de locaties Kantens en Warffum onze kant op. In de overige vakantieweken werken we met een combigroep van kinderdagopvang en bso kinderen uit Usquert.

# Buitenschoolse opvang tijdens een margedag

Voor een margedag kun je voorschoolse opvang aanvragen en daarop aansluitend opvang vanaf 8.15 uur. De bso is geopend op alle margedagen die de school aan het begin van het schooljaar aan ons doorgeeft.

# Samenvoegen groepen of locaties

Tijdens de zomervakantie of tijdens vaste rustige dagen kunnen we besluiten om groepen samen te voegen of gehele locaties samen te voegen. Dit in verband met de personele bezetting en het aan kunnen bieden van leuke activiteiten. De kinderen gaan dan samen met hun vertrouwde pedagogisch medewerkers naar de andere locatie. Als ouder onderteken je dan voor beide groepen/locaties een contract.

Door de groepen of locaties samen te voegen hebben we meer mogelijkheden om de kinderen leuke activiteiten aan te bieden. Ook kunnen we de personele bezetting optimaler inzetten in de vakantieperiode waarin ook pedagogisch medewerkers vakantie opnemen. In uitzonderlijke gevallen voegen we ook de dagopvang en de peuterspeelgroep samen. Dit komt nu niet voor.

# Opvang in maximaal 2 basisgroepen

Het kan voorkomen dat we gedurende een overeengekomen periode naast de eigen groep ook opvangen in één andere basisgroep op onze locatie. Voor deze opvang vragen we ouders altijd om het toestemmingsformulier daarvoor te ondertekenen.

## Combinatiegroep 0-jarigen tot en met 12-jarigen gezamenlijk opvangen

In een combinatie groepen zitten kinderen van de kinderopvang en de bso bij elkaar op de groep op momenten waarop beide zowel de peutergroep als bso tegelijk opvang nodig hebben.

Na schooltijd voegen de kinderen van de bso zich bij de kinderen van 0 tot 4 jaar op woensdag en vrijdag. Op maandag, dinsdag en donderdag zijn de bso kinderen een aparte groep. Kinderen groeien op met kinderen van verschillende leeftijden. Jongere en oudere kinderen spelen met elkaar en leren van elkaar. Omdat we soms kleine groepen hebben zijn er vaker kinderen van verschillende leeftijden op elkaar aangewezen om samen spelen. Om de fysieke en emotionele veiligheid en de ontwikkelingsmogelijkheden van alle kinderen te garanderen zal de pedagogisch medewerker goed kijken naar de groepsdynamiek en naar de behoeften van de individuele kinderen. We houden altijd rekening met het jongste kind. We proberen onze activiteiten zo aan te bieden zodat ze voor iedere leeftijd uitdagend zijn. We leren de oudere kinderen om rekening te houden met de jongere kinderen en/of met ze te spelen.

We waarborgen de veiligheid voor de jongere kinderen door wanneer de oudere kinderen met bijvoorbeeld lego willen spelen, ze buiten het lokaal of aan tafel te laten spelen, of door buiten te spelen op een afgesloten plein. Het spelmateriaal voor kinderen vanaf vier jaar staat buiten het lokaal of achter een gesloten deur in het lokaal. Door de activiteiten op deze verticale groepen aan te passen blijft het programma zowel voor de nul- tot vierjarigen als de vier- tot dertienjarigen aantrekkelijk en uitdagend.

Wat betreft de ratio pedagogisch medewerker- kind gaan we altijd uit van het jongste kind dat aanwezig is. De pedagogisch medewerkers die op de peutergroepen werken, draaien vaak ook mee in het rooster van de dagopvang en de bso, zodat het kind steeds weer met dezelfde medewerkers te maken heeft.

# We houden ons aan de beroepskracht-kind ratio (BKR)

## Kinderopvang

Er is wettelijk bepaald hoe de verhouding kinderen en pedagogisch medewerkers moet zijn, daarbij is niet alleen het aantal kinderen, maar ook de leeftijd van de kinderen bepalend. Voor de kinderdagopvang betekent de wettelijk vastgestelde beroepskracht-kind-ratio dat 1 pedagogisch medewerker aanwezig is voor:

- 3 kinderen van 0 tot 1 jaar
- 5 kinderen van 1 tot 2 jaar
- 8 kinderen van 2 tot 3 jaar
- 8 kinderen van 2 tot 4 jaar
- 10-12 kinderen van 4 tot 13 jaar

De wet geeft aan dat je in de kinderdagopvang op een dag waar 10 uur aaneensluitend of langer dagopvang geboden wordt drie uur mag afwijken van de beroepskracht-kind ratio. Wij kiezen ervoor om aan het begin van de dag en tijdens de pauze en aan het eind van de dag af te wijken. Onze pedagogisch medewerkers kunnen een half uur pauze nemen tussen 12.00 en 14.00 uur. Op dit tijdstip slapen de jongste kinderen zodat het rustiger is op de groep en we voldoende aandacht voor de kinderen kunnen hebben en hun veiligheid gewaarborgd is. Aan de randen van de dag kan er afgeweken worden. Er zijn dan minder kinderen aanwezig. In totaal mag er niet meer dan 3 uur per dag worden afgeweken. Op de momenten dat er minder beroepskrachten zijn ingezet, worden activiteiten geboden die ervoor zorgen dat de pedagogische kwaliteit van de groep gewaarborgd blijft. Denk hierbij bijvoorbeeld aan tafelactiviteiten. Aan het begin en eind van de dag worden geen activiteiten aangeboden en worden de kinderen uitgenodigd te spelen in de verschillende speelhoeken van het lokaal.

Op de peuterspeelgroep met twee tot vierjarigen die alleen op een ochtend of een middag geopend zijn, wordt niet afgeweken van de BKR. Als bso-kinderen samen met de kinderen van 0 tot 4 jaar worden opgevangen dan geldt altijd de regelgeving voor de jongste kinderen.

## Buitenschoolse opvang

Bij het bepalen van het aantal beroepskrachten op de bso houden we ons aan de wettelijke regels. Het aantal in te zetten pedagogisch medewerkers is daarmee afhankelijk van het aantal aanwezige kinderen en van de leeftijd van de kinderen.

Op de bso mag afgeweken worden van de BKR op dagen dat er de hele dag opvang is, zoals in de vakanties of op schoolvrije dagen. Ook hier geldt dat tijdens pauzes van de pedagogisch medewerkers en aan de randen van de dag kan worden afgeweken. Totaal niet meer dan 3 uur per dag. De bso mag voor en na schooltijden en op vrije middagen maximaal een half uur per dag minder pedagogisch medewerkers inzetten.



# Vaste gezichten

We werken met vaste groepen. De groep bestaat uit een vaste kern kinderen en beschikt over een vaste ruimte. Het kan voorkomen dat een kind met meerdere pedagogisch medewerkers te maken heeft. Dit is mede afhankelijk van de groepssamenstelling. Vaste gezichten bieden emotionele veiligheid aan het kind. De medewerker weet hoe het kind zich ontwikkelt en waar het wel (of juist geen) behoefte aan heeft.

Voor nul-jarigen hanteren wij de regel in Usquert met een groepsgrootte van maximaal 8 kinderen: niet meer dan twee vaste gezichten per kind en voor één- tot vierjarigen de regel: niet meer dan drie vaste gezichten per kind. Dit is afhankelijk van de groepsgrootte en het aantal medewerkers dat daarvoor op de dag nodig is. Indien een vast gezicht ziek is, verlof heeft of op vakantie is, mag er tijdelijk een andere medewerker ingezet worden dan een vast gezicht. Dit kan alleen als er volgens het vaste gezichten criterium maximaal 2 of 3 vaste gezichten worden toegewezen, dus niet in die situaties waar er vier vaste gezichten toegewezen mogen worden.

Als er tijdelijk een andere medewerker dan het vaste gezicht wordt ingezet is het van belang dat de emotionele veiligheid en stabiliteit van het kind gewaarborgd worden. Dit doen we door het inzetten van een andere vertrouwde pedagogisch medewerker die vaker als vaste invaller op de groep heeft gewerkt. Het vaste dagritme wordt aangehouden en de invaller maakt rustig contact met de kinderen. Degenen die de kinderen brengen kunnen zo nodig iets langer blijven zodat het kind kan wennen aan de invaller.

## Het vier-ogen principe

Indien er nul- tot vierjarige kinderen aanwezig zijn, zijn pedagogisch medewerkers in principe niet als enige volwassene in een gebouw. In Usquert zijn we gevestigd in een schoolgebouw waar vrijwel altijd nog mensen aanwezig zijn die onverwacht binnen kunnen lopen.

We hebben 2 groepen op de locatie en op de groepen werken veelal twee of meer pedagogisch medewerkers. Als een pedagogisch medewerker alleen op de groep werkt, wordt zij vaak ondersteund door een stagiaire en/of vrijwilliger. De medewerkers van beide groepen lopen regelmatig bij elkaar binnen.

Er zitten ramen in de toiletgroepjes en verschoonruimten of er blijft een deur open staan, zodat er altijd mee gekeken kan worden. Op tijdstippen aan het begin en eind van de dag kan er één pedagogisch medewerker kort alleen op de groep zijn. Dat zijn juist de tijden waarop ouders in- en uitlopen om hun kind te brengen of te halen zodat er ook steeds iemand binnen kan lopen.

# Samen met de school van de kinderen

Met de peuterspeelgroep gaan wij weer op dezelfde tijden buitenspelen als groep 1-2 als de veiligheid gewaarborgd is en een hek om de school geplaatst is. Op deze manier leren de peuters, die straks aansluiten in deze groep, de kinderen en de leerkracht van groep 1-2 alvast kennen. Als we een kindje hebben dat 4 wordt en naar de basisschool mag, plannen we altijd een moment met school om alles over te dragen. Ouders geven hiervoor toestemming. Sinterklaas en de laatste schooldag(zomerfeest) worden altijd gezamenlijk met de school gevierd.

## Voedingsbeleid en traktaties

**Bij Goud Kinderopvang bieden we gezonde voeding aan, of het nu om een traktatie, een lunch of een tussendoortje gaat. We geven daarbij zelf het goede voorbeeld. Gezonde voeding draagt bij aan een gezonde leefstijl en een gezonde ontwikkeling. We volgen de richtlijnen voor gezonde voeding van het voedingscentrum en houden de Schijf van Vijf aan. Een baby krijgt de voedingen zoals hij/zij thuis gewend is: op dezelfde tijden, met dezelfde speen. Ouders geven zelf moedermelk of babyvoeding mee.**

Wanneer een moeder in het kinderdagopvang borstvoeding wil geven, bieden we hiertoe de gelegenheid.

Wanneer de baby voor het eerst een fruithapje krijgt volgen wij de adviezen die ouders krijgen van het consultatiebureau. Wanneer een kindje gewend is aan het eten van fruit laten we het fruit steeds wat grover van structuur. Daarna geven we stukjes zacht fruit, tot de baby uiteindelijk mee-eet met de grote kinderen.

Ook wanneer een baby begint met het eten van brood volgen wij hierin de adviezen van de ouder/consultatiebureau. Het groentehapje eten baby's in principe thuis. In de praktijk gaan baby's vanaf de leeftijd van 8 á 9 maand mee-eten met de andere kinderen. Vanaf dat moment zullen we ook de overgang van de fles naar een tuitbeker stimuleren. Wanneer dit echt goed gaat, laten we het deksel van de beker: het kind heeft dan nog een beker met twee oren. De volgende stap is dan een gewone beker. Voor borstvoeding (moedermelk) hanteren wij andere regels. Indien moedermelk thuis wordt afgekolfd, dient de moeder tijdens het afkolven, vervoeren en opslaan van melk hygiënische maatregelen te nemen.

Vanaf 1 jaar krijgt een dreumes bij ons gewone melk. Indien aangemaakte flesvoeding wordt meegebracht, dan dient deze gekoeld vervoerd te worden en mag deze niet langer dan een half uur buiten de koelkast zijn.

### Allergieën of dieet

Het is belangrijk dat ouders aan ons doorgeven of je kind een allergie heeft en/of een dieet volgt. Dieetvoeding graag zelf meegeven.

## Traktaties en feestjes

Een verjaardag betekent feest en dan mag er getrakteerd worden. We vragen ouders eerst of en wanneer een kind de verjaardag viert bij ons op de opvang. Dan versieren we een stoel of hangen een slinger op. We sturen de ouders via de ouderapp leuke foto's van de viering van de verjaardag bij ons op de groep.

We maken natuurlijk een mooie verjaardag hoed/kroon en het kind mag trakteren. Dat kan een niet-eetbare traktatie of een eetbare traktatie zijn. Wij adviseren dat de eetbare traktaties zo gezond mogelijk zijn. Een klein speelgoedje is een goed alternatief (stoepkrijt, bellenblaas). In de meeste gevallen wordt een traktatie mee naar huis gegeven. Daarom graag voorverpakte traktaties. Traktaties van groenten en/of fruit zijn altijd goed. Toch iets anders? Hou het dan klein bijvoorbeeld een doosje rozijntjes, één koekje of snoepje, of handje popcorn en een klein waterijsje. Bij speciale gelegenheden bieden wij incidenteel ook een traktatie volgens bovenstaande richtlijn aan.

# Als een kind ziek is of ziek wordt

## Een ziek kind voelt zich thuis het prettigst.

Het kan gebeuren dat een kind tijdens de opvang ziek wordt. In geval van verhoging en koorts (vanaf 38°C) nemen wij contact op met één van de ouders. Ouders moeten een noodnummer aan ons doorgeven zodat er altijd iemand te bereiken is om een ziek kind op te halen, mochten de ouders hiertoe zelf niet in staat zijn. Wanneer de ouders en het noodnummer niet te bereiken zijn zorgen wij natuurlijk zo goed mogelijk voor het kind. Als het nodig is en/of bij een ongeval kan het zijn dat we een huisarts bezoeken of dat we naar de EHBO-post van het ziekenhuis gaan. We nemen hierover altijd eerst contact met de ouders op en/of met het noodadres. Als een kind een operatie heeft ondergaan dan hanteren wij het protocol van het ziekenhuis om samen met de ouders te bepalen wanneer het kind weer naar de groep kan.

## Medicijngebruik bij kinderen en bijzondere handelingen

Het kan voorkomen dat een kind, in de tijd dat het bij ons verblijft, medicijnen moet gebruiken of dat er een specifieke medische handeling nodig is. Meestal komt dit in het kennismakingsgesprek al ter sprake. We kijken eerst altijd of de juiste voorwaarden op de locatie aanwezig zijn. Als dat het geval is, gaan we afspraken maken. We vragen de ouders hiervoor een schriftelijke verklaring te tekenen en om aan de pedagogisch medewerkers duidelijke instructies te geven.

# Veiligheid en Gezondheid

**Goud Kinderopvang heeft een apart Veiligheid en Gezondheidsplan, waarin we allerlei grote en kleine risico's beschrijven en de maatregelen die we nemen om de risico's te beperken. Het veiligheid en Gezondheidsplan kun je vinden op onze website.**

We beschermen de kinderen tegen risico's maar overbescherming is niet goed. Het krijgen van een bult, een schaafwond of iets dergelijks kan gebeuren. Kinderen leren door ervaring en zullen een volgende keer voorzichtiger zijn, het risico beter in kunnen schatten en er rekening mee houden. De ervaring van het krijgen van een bult of schaafwondje draagt bij aan de ontwikkeling van kinderen.

We zullen ouders natuurlijk informeren als je kind is gevallen of zich anderszins heeft bezeerd. In Usquert maken we regelmatig gebruik van het speellokaal in het noodgebouw, daar is een klimrek aanwezig. Het klimrek gebruiken we alleen onder toezicht van pedagogisch medewerkers. We onderzoeken of we het klimrek halverwege de hoogte kunnen afschermen, zodat de kinderen tot een aanvaardbare hoogte zelf kunnen klimmen. Het klimrek in het speellokaal in de school mag onder toezicht op gespeeld worden voor kinderen vanaf 4 jaar. Als er kinderen onder de 4 jaar aanwezig zijn, schermen we het klimrek af met de dikke blauwe matten met daarvoor de lage kasten. We kunnen op het gehele plein spelen, want er is een hek geplaatst.

## Achterwachtregeling

**De pedagogisch medewerker is vrijwel nooit alleen op de groep, ze werkt samen met een collega, stagiair en/of een vrijwilliger. Indien het toch voorkomt dat er slechts één pedagogisch medewerker wordt ingezet in overeenstemming met de beroepskracht-kindratio, dient er ten alle tijden een achterwacht bereikbaar en beschikbaar te zijn.**

De achterwacht moet bij calamiteiten binnen 15 minuten bij de kinderopvanglocatie kunnen zijn. Het servicebureau van Goud Kinderopvang is als achterwacht tijdens opvanguren altijd bereikbaar. Het nummer van de achterwacht hangt op een duidelijk zichtbare plek in onze groepsruimte(n).

Als er slechts één pedagogisch medewerker aanwezig is in het kindercentrum vanwege de drie-uursregeling, terwijl het aantal aanwezige kinderen boven de BKR uitstijgt, is er altijd er een andere volwassene aanwezig op de locatie van de andere groep op de locatie. Zo nodig blijft de collega langer of zorgt het servicebureau voor een extra medewerker.



# Afmelden of Ziekmelden

Indien een kind niet naar de opvang komt, wordt het bijzonder op prijs gesteld als deze afmelding 48 uur (het weekend niet meegerekend) van tevoren gedaan wordt via Bitcare. Als de afmelding de dag van opvang betreft, dan is het van belang om de pedagogisch medewerker van de groep telefonisch te informeren. Immers, zij verwachten de kinderen die aangemeld zijn.

## Bitcare

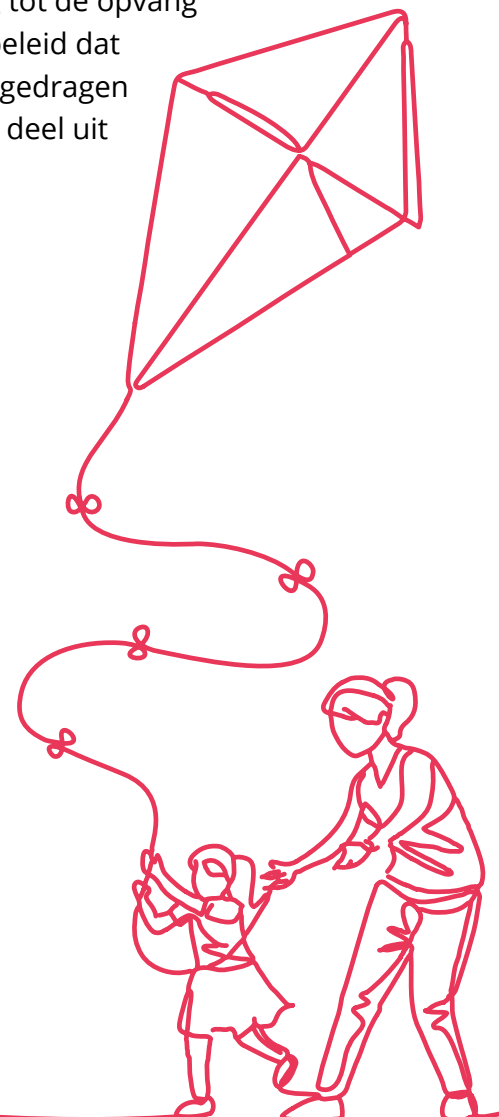
Bitcare is ons plaatsingssysteem. Via de ouder inlog van Bitcare kun je wijzingen doorgeven, extra dagen aanvragen, ruildagen aanvragen, je ziekmelden of afmelden. Hierover heb je informatie ontvangen bij de plaatsing. Het gaat daarbij om de algemene voorwaarden en de aanvullende criteria bij de plaatsing. De informatie is ook te vinden op onze website.

## Oudercommissie

Onze locatie heeft een oudercommissie. De oudercommissie heeft regelmatig overleg met de pedagogisch medewerkers en ondersteunt hen bij vieringen, uitstapjes en activiteiten. De oudercommissie behartigt de belangen van ouders met betrekking tot de opvang van de kinderen en wordt onder meer betrokken bij het pedagogisch beleid dat wordt gevoerd. De formele adviestaken heeft de oudercommissie overgedragen aan de centrale oudercommissie. Ouders nodigen we van harte uit om deel uit te maken van de oudercommissie.

## Centrale Oudercommissie (COC)

Goud Kinderopvang heeft een COC, bestaande uit ouders van de verschillende locaties. Zie reglement Centrale Oudercommissie op onze website.



# Contact

## Contactgegevens locatie Usquert:

**Telefoon:** 06 30796603, 0595-432603

**E-mail:** [goudkinderopvang@gmail.com](mailto:goudkinderopvang@gmail.com)

## Contactgegevens Servicebureau Goud Kinderopvang:

**E-mail:** [info@goudkinderopvang.nl](mailto:info@goudkinderopvang.nl)

**Telefoon:** 0595 - 43 26 03

**Website:** [www.goudkinderopvang.nl](http://www.goudkinderopvang.nl)

**Facebook / Instagram:** [goudlerendichtbij](#)

**LinkedIn:** [goud leren dichtbij](#)

