



# Locatiewijzer Poppedijn Kantens

**Contactgegevens Poppedijn Kantens  
en bso Klinkenberg in Kantens**

**Locatie Poppedijn Kantens en bso Klinkenberg**  
Pastorieweg 6, 9995 PN Kantens  
*Dagopvang, peuterspeelgroep en bso*



# Over Stichting Goud

## Missie Stichting Goud

We bieden kwalitatief hoogwaardige opvang- en schoollocaties in Noord-Groningen, zo dichtbij thuis als mogelijk. Hier bieden vakkundige en betrokken medewerkers de kinderen een veilige en stimulerende omgeving om te spelen en leren. Elke locatie heeft de autonomie om hier zelf invulling aan te geven. Als continu lerend team werken we samen, binnen en buiten de locatie. Binnen de stichting krijgt ieders talent de ruimte, wordt expertise vergroot en samenwerking binnen en buiten de stichting gestimuleerd. Dankzij deze samenwerking ontstaat een doorgaande leerlijn, met waar nodig extra ondersteuning, voor elk kind van 0 tot 13 jaar, waarna zij succesvol doorstromen naar het VO.

**“Samen bieden we elk kind het beste perspectief op groei & ontwikkeling”.**

## Visie Stichting Goud

### Elk kind een optimale ontwikkeling.

Elk kind is waardevol en verdient maatwerk om zich binnen een gezonde, veilige, stimulerende en uitdagende omgeving optimaal te ontwikkelen. Hierbij zijn goede faciliteiten, een professionele organisatie en bovenal vitale en vakkundige medewerkers en teams van cruciale betekenis. Tevens vinden we het belangrijk dat processen in de organisatie duurzaam zijn, dat er bewust wordt omgegaan met materialen en energie en dat er zorg en aandacht is voor de natuurlijke leefomgeving van de kinderen.



# Inleiding

In ons pedagogisch beleid hebben we uitgebreid beschreven hoe we invulling geven aan onze missie en visie. Je vindt het pedagogisch beleid op onze website.

In aanvulling op het pedagogisch beleid geven we in de locatiewijzer praktische, specifiek op de locatie gerichte informatie over onder meer huisvesting, openingstijden, de groepen, het dagritme en locatie-eigen invulling op de groepen.



## Onze locatie

**Locatie Poppedijn Kantens en bso Klinkenberg is een vertrouwde en thuis nabije kinderopvang in het gebouw van de basisschool OBS Klinkenberg. Op de locatie is er een knusse groepsruimte met een slaapkamer, verschoonruimte en een gedeelde toiletruimte met groep 1 en 2 van de basisschool. Daarnaast is er een afgesloten aangrenzende buitenruimte waar de kinderen heerlijk kunnen spelen.**

De kinderen die naar de bso komen, kunnen ook gebruik maken van het schoolplein van de basisschool. Tevens is er in het Kindcentrum een mooi speellokaal waar zowel de dagopvang, peuteropvang en bso gebruik van mogen maken. Hier worden vaak leuke sport/beweegactiviteiten gedaan. Daarnaast maakt de bso vaak gebruik van de middenruimte van de school waar de kinderen alle ruimte hebben om te spelen en voor verschillende activiteiten.

In de groepsruimte zijn verschillende hoeken ingericht met verschillende materialen. Zoals:

- In de **huishoek** wordt de sociaal-emotionele ontwikkeling bevorderd, door het bedenken, spelen en uitvoeren van een rollenspel en door samen te spelen. Dit doet tegelijkertijd een beroep op de identiteitsontwikkeling van het kind.
- In de **bouwhoek** wordt de denkontwikkeling gestimuleerd en wordt de ruimtelijke oriëntatie bevorderd. Begrippen als hoog en laag, op, naast, onder komen voorbij. Zowel de taalontwikkeling als de ontwikkeling op het gebied van voorbereidend rekenen worden gestimuleerd.

- In het **atelier**, ook wel de knutselhoek wordt de kunstzinnige ontwikkeling van het kind bevorderd. Kinderen zijn bezig met kleur, vorm, licht en ruimte. Hier wordt ook de fijne motoriek gestimuleerd, door te leren knippen, prikken en kleuren met stiften en potloden. Deze activiteiten worden individueel of in groepsverband aangeboden (vaak aan tafel).
- In de **leeshoek** wordt de taalontwikkeling van het kind gestimuleerd. Kinderen kunnen zelf boekjes pakken en de geschreven wereld ontdekken, letters leren herkennen, maar ook voorgelezen worden, waardoor de woordenschat wordt uitgebreid.
- In de **ontdekhoe**k wordt de ontwikkeling van de waarneming gestimuleerd en wordt de wereld verkend. Hier kan ook een zandtafel staan, waar kinderen ervaringen opdoen met vullen en legen van emmertjes, vormen maken, wat de denkontwikkeling bevordert en weer raakvlakken heeft met (voorbereidende) rekenactiviteiten.
- Tot slot een belangrijke hoek die niet mag ontbreken: de **relaxhoek**, een plek waar kinderen zich kunnen terugtrekken om tot rust te komen, wanneer zij daar behoefte aan hebben. Deze hoek bevordert de identiteitsontwikkeling van het kind. Het kind mag de ruimte nemen, letterlijk en figuurlijk, om tot bezinning te komen en te kunnen ontspannen.



# De groep(en) en openingstijden

We hebben op locatie Poppedijn Kantens en bso Klinkenborg een combinatie groep.  
Op de groep mogen er per dag maximaal 16 kinderen tegelijk aanwezig zijn.

- **Kinderdagopvang 0-4 jaar (maximaal 16 kinderen)**

Geopend maandag t/m vrijdag van 7.00-18.00 uur. Maandag, dinsdag, woensdag en vrijdag is de groep elke ochtend van 7.00 uur tot 8.30 uur en na schooltijd een combigroep met de bso. Op verzoek kan verlenging worden aangevraagd van 6.30-7.00 uur en/of van 18.00-18.30 uur. Deze verlengde opvang bieden we bij een aanvraag van minimaal 3 kinderen.

- **Peuterspeelgroep 2-4 (maximaal 16 kinderen)**

Geopend maandag t/m donderdag van 8.30 -12.30 uur

- **Buitenschoolse opvang 4 t/m 12 jaar (maximaal 16 bij combigroep en 24 als bso-groep)**

Geopend van maandag t/m vrijdag voor schooltijd vanaf 7.00 en na schooltijd tot 18.00 uur. Maandag, dinsdag, woensdag en vrijdag is de groep elke ochtend van 7.00 uur tot 8.30 uur en na schooltijd een combigroep met de dagopvang. Op donderdagmiddag gaat de bso-opvang naar een aparte ruimte. Op verzoek kan verlenging worden aangevraagd van 6.30-7.00 uur en/of van 18.00-18.30 uur. Deze verlengde opvang bieden we bij een aanvraag van minimaal 3 kinderen.

Ieder kind wordt in een vaste groep geplaatst en krijgt een vaste mentor. De mentor volgt de ontwikkeling van het kind nauwgezet en is de contactpersoon voor de ouder(s) of verzorger(s).

## Wie werken er?

**Op de groep werken vaste, goed geschoolde pedagogisch medewerkers. Op de peuterspeelgroepen worden de pedagogisch medewerkers soms ondersteund door een vrijwilliger. Alle kinderen krijgen een mentor toegewezen, altijd één van de vaste pedagogisch medewerkers op de groep.**

De mentor volgt de ontwikkeling en het welzijn van je kind en vult bij de peuters het volgsysteem in en houdt het kind dossier bij. We gebruiken op onze locatie het volgsysteem PRAVOO. De mentor is verantwoordelijk voor het contact met de ouders en zorgt voor de overdracht van de kindgegevens naar de basisschool en of andere instanties (altijd na toestemming van de ouders). Als er zorgen zijn over de ontwikkeling van het kind bespreekt de mentor deze zorgen met de ouders en de mentor neemt contact op met de pedagogisch coach. Bij afwezigheid van de mentor zal een andere pedagogisch medewerker deze taak overnemen. Regelmatig komt de pedagogisch coach op de groep. De pedagogisch coach is verantwoordelijk voor het coachen en begeleiden van pedagogisch medewerkers, in lijn met het pedagogisch beleid. Bij opvallend gedrag bij kinderen kan de pedagogisch coach de pedagogisch medewerker ondersteunen en coachen bij het vinden van de juiste benadering en meest passend aanbod voor het kind. De VE-coach komt op de peuterspeelgroep om de pedagogisch medewerker te begeleiden, specifiek waar het de voorschoolse educatie betreft. Alle medewerkers die regelmatig op de groep aanwezig zijn hebben een VOG en worden continu gescreend in het personenregister kinderopvang.

# Wij hebben een vast dagritme

**Een vast dagritme maakt dat een kind weet waar het aan toe is. Voorspelbaarheid geeft veiligheid en vertrouwen. Er is een afwisseling van actie en rustmomenten. Het dagritme wordt bepaald door de behoefte die kinderen hebben om te eten, te slapen, actief te zijn en te ontspannen. We houden rekening met de individuele behoeften van de kinderen. We beschrijven hieronder de verschillende dagritmes van dagopvang, peuterspeelgroep en buitenschoolse opvang.**

## Het dagritme van de kinderdagopvang

Vanaf de opening worden de kinderen gebracht. De kinderen spelen zelf, er liggen altijd wat materialen klaar. De pedagogisch medewerkers kunnen met individuele kinderen of met kleine groepjes een activiteit doen. Rond 9.30 uur gaan we fruit eten met de kinderen en we drinken (vruchten)thee of water. Tot de broodmaaltijd is er tijd voor allerlei (ontwikkelingsgerichte) activiteiten of we gaan lekker met de kinderen naar buiten. Rond 12.00 uur eten de pedagogisch medewerkers samen met de kinderen een broodmaaltijd en krijgen kinderen melk of karnemelk. We stimuleren de kinderen naarmate ze ouder worden steeds meer zelf te doen, zelf het brood te smeren, zelf het beleg erop doen. Na de lunch gaan de jongste kinderen slapen. Kinderen die al eerder willen slapen, gaan natuurlijk eerder naar bed. Er zijn allerlei activiteiten voor kinderen die wakker blijven. Rond 15.00 uur gaan we drinken en eten we weer iets. Vervolgens zijn er weer activiteiten. De kinderen kunnen natuurlijk ook heerlijk vrijspelen en vaak gaan we ook 's middags naar buiten.

Het dagritme biedt de kinderen regelmaat en een veilig gevoel. Ze weten wat ze kunnen verwachten. Voor de baby's geldt dat wij ons zoveel mogelijk aanpassen aan het ritme dat de baby thuis gewend is. We bieden daarom moeders ook alle ruimte om de baby borstvoeding te komen geven. De thuis afgekolfde borstvoeding kan ook in een flesje worden meegegeven.

Rond 17.00 uur bieden we eventueel nog iets te eten en te drinken aan.

Wanneer de kinderen nog niet zindelijk zijn vragen we ouders om het kind vlak voordat het wordt gebracht te verschonen. Ouders hoeven geen luiers mee te geven, daar zorgen wij voor. We controleren op vaste tijden of een kind aan verschoning toe is, maar tussendoor houden we het ook in de gaten. Vieze kleren door een "ongelukje" vervangen we natuurlijk direct. Het is fijn als ouders zorgen voor reservekleding.

Bij de kinderdagopvang laten wij ons inspireren door de pedagogische visie van Emmi Pikler. Wij geven de baby's de ruimte om op hun eigen tempo op ontdekking te gaan en zich te ontwikkelen. Daarbij hebben wij tijdens de verschoningsmomenten en voedingsmomenten extra één op één tijd met de baby's waardoor er tussen de pedagogisch medewerker en de baby een hechte band kan ontstaan.

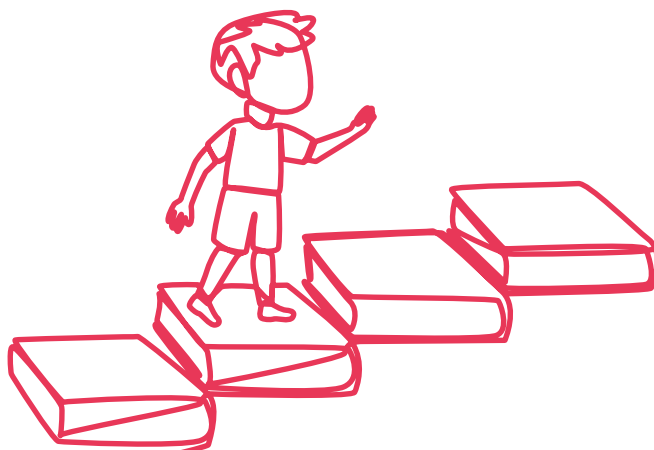
## Het dagritme op de peuterspeelgroep

De kinderen worden tussen 8.00 uur en 8.30 uur gebracht. Om 8.30 uur zijn de ouders allemaal weg. De kinderen kunnen vrijspelen of een activiteit doen. De activiteiten sluiten aan bij het thema dat op dat moment centraal staat. Een thema duurt tussen de vier en zes weken. Tijdens een thema stimuleren wij kindvolgend de verschillende ontwikkelingsgebieden van de kinderen. Wij volgen hierbij de 8 verschillende ontwikkelingsgebieden uit het programma 'Piramide'. De ontwikkelingsgebieden zijn sociaal-emotionele ontwikkeling, cognitieve ontwikkeling, zintuiglijke ontwikkeling, motorische ontwikkeling, kunstzinnige ontwikkeling, oriëntatie op ruimte, tijd en wereldverkenning en digitale geletterdheid.

Het thema introduceren wij door het aanpassen van de verschillende ontwikkelingsgerichte hoeken, denk aan de huishoek, bouwhoek, leeshoek en ontdekhoek. Door het aanpassen van de speel- leeromgeving kunnen de kinderen spelenderwijs in aanraking komen met nieuwe woorden, stimulering van motoriek en stimulering van de sociaal-emotionele ontwikkeling en zintuiglijke ontwikkeling.

Om 9.00 uur doen wij individueel of in een klein groepje een activiteit passend bij het thema. Vervolgens gaan we om 9.30 uur opruimen en om 9.45 uur in de kring. In de kring zingen wij 'Goedemorgen Allemaal,' stellen wij ons allemaal voor en is er ruimte voor de kinderen om te kunnen vertellen. Ook lezen we een prentenboek of spelen wij een themaspel. Vervolgens bespreken we het dagritme. Tijdens de kringactiviteiten zijn de kinderen veelal bezig met het stimuleren van de cognitieve ontwikkeling. De kinderen zijn aan het praten, aan het luisteren, horen nieuwe woorden, doen spelletjes met de kleuren en met begrippen als bijvoorbeeld hoog/laag, groot/klein en in/op/achter/voor/naast. Tenslotte doen we nog een beweegactiviteit.

Na de kring gaan de kinderen handen wassen en gaan we eten. We eten fruit en drinken water of thee. Na het fruit eten gaan de kinderen plassen en is er een verschoningsronde. De kinderen die klaar zijn met plassen of een schone luier hebben gehad, mogen een plekje zoeken bij de tafel om te gaan kleien of te knutselen. Tijdens het kleien en knutselen kunnen de kinderen hun fijne motoriek stimuleren en kunstzinnige vorming. Na het kleien of knutselen gaan de kinderen vrij spelen op de groep of we gaan heerlijk buiten spelen. Om 11.45 uur doen wij een afsluitende kring waarin we het samen met de kinderen hebben over wat we de ochtend hebben gedaan, lezen een boekje en doen beweegliedjes. Tijdens alle activiteiten werken wij kindvolgend. Wij kijken naar de behoeftes van de kinderen en wat een kind nodig heeft om een volgend stapje te zetten in zijn/haar ontwikkeling. Is er een kind dat graag wil spelen in plaats van meedoen met een activiteit dan kan dit. Om 12.00 uur is de peuterspeelgroep afgelopen en worden de peuters opgehaald.



# Voorschoolse Educatie

**Naast dagopvang, peuterspeelgroep en bso biedt locatie Poppedijn Kantens ook Vroeg- en Voorschoolse Educatie (VVE) aan. Vve kan gevolgd worden tijdens de peuterspeelgroeptijden, maandag t/m donderdag van 8.00 uur tot 12.00 uur. Wanneer je kind een (taal)achterstand heeft of dreigt op te lopen, komt je kind in aanmerking voor een VVE-programma. De jeugdverpleegkundige van de GGD geeft een indicatie af voor deelname aan VVE. Bij locatie Poppedijn Kantens wordt gewerkt met het programma 'Piramide'.**

'Piramide' is een educatieve methode, ontwikkeld voor onder andere peuterspeelzalen en kinderdagverblijven. Het doel van 'Piramide' is een basis leggen voor leerprocessen op school, het inlopen van achterstanden of het voorkomen van achterstanden door vve (Nji, 2017).

Piramide gaat uit van drie intelligentiegebieden: hoofd, hart en hand, oftewel cognitieve, emotionele- en fysieke intelligentie. Deze gebieden hebben eigen specifieke karakteristieken, maar vertonen ook samenhang.

Het initiatief ligt in eerste instantie bij de kinderen. In een combinatie van spelen, werken en leren worden de kinderen gestimuleerd in hun ontwikkeling. Het biedt kinderen een veilige speelomgeving waarin ze zich prettig voelen en er een hoge mate van welbevinden is.

Daarbij kent Piramide vier basisconcepten:

- Het initiatief van het kind
- Het initiatief van de pedagogisch medewerker
- De nabijheid – de ruimte moet veilig en vertrouwd zijn
- De afstand – de ruimte moet het kind uitnodigen en uitdagen

Als een kind in aanmerking komt voor het programma wordt er gekeken naar wat het kind qua begeleiding en ontwikkeling extra nodig heeft. We gaan het kind observeren en stellen doelen op in een handelingsplan. Wat kan de pedagogisch medewerker extra aanbieden om de ontwikkeling van het kind te stimuleren? Dit kan van alles zijn. Het kan bijvoorbeeld gaan om interactief voorlezen, liedjes zingen, puzzelen, creatief bezig zijn en begeleid spel in de verschillende ontwikkelingsgerichte hoeken. Waarbij continu rekening gehouden wordt met de vier basisconcepten van Piramide. De pedagogisch medewerkers kijken naar de behoeftes van de kinderen en sluiten hier zoveel mogelijk bij aan.

Piramide gaat ervan uit dat de pedagogisch medewerkers kansen moeten benutten, en kansen moeten creëren. Kinderen met een vve-indicatie worden twee keer per jaar geobserveerd middels PRAVOO en naar aanleiding van de observaties worden er nieuwe doelen opgesteld of eerdere doelen bijgesteld. Ook vindt er een oudergesprek plaats. Als het kind bijna vier jaar wordt, vindt er een warme overdracht plaats met de basisschool waar het kind is aangemeld.

# Buitenschoolse opvang tijdens een reguliere schooldag

**De kinderen die naar de voorschoolse opvang gaan komen op de afgesproken tijd. Er ligt wat speelmateriaal klaar. De kinderen kunnen vrijspelen, er worden geen activiteiten georganiseerd. Rond 8.20 uur gaan de oudere kinderen naar het speelplein. De kleuters worden naar de klas gebracht.**

Bij bso Klinkenborg komen de kinderen vrijwel allemaal zelf rechtstreeks van de basisschool naar de bso die in hetzelfde gebouw is gehuisvest. De kinderen uit groep 1 en 2 worden vanuit de klas opgehaald. We verzamelen bij het verzamelpunt naast de bso. Een pedagogisch medewerker staat hier klaar om op de kinderen te wachten en de kinderen te ontvangen.

We gaan eerst een tijdje naar buiten of naar het speellokaal om even uit te razen na de schooldag. Daarna gaan we rond 15.00 uur een cracker eten en drinken. De kinderen kiezen vervolgens zelf waar, met wie en waarmee ze gaan spelen. Er zijn altijd activiteiten voorbereid waar de kinderen uit kunnen kiezen. We proberen aan te sluiten bij de thema's van school of de dagopvang en peuterspeelgroep. We maken afspraken met de kinderen over bepaalde vrijheden zoals alleen naar een sportclub, muziekles of bij een vriendje spelen. We vullen daarvoor een afspraken formulier in met het kind. Als ouder teken je hier ook voor. Aan eind van de middag krijgen de kinderen nog iets te eten en te drinken.

# Buitenschoolse opvang tijdens een vakantie

**De kinderen arriveren op de afgesproken tijd, sommigen zelfstandig, andere kinderen worden gebracht. Als alle kinderen er zijn drinken we iets en bespreken we wat we gaan doen. We betrekken de kinderen bij het bedenken van een thema en het bedenken van leuke activiteiten.**

Rond 12.00 uur lunchen we met de kinderen, waarna we het programma voorzetten. We bieden steeds meerdere activiteiten aan zodat de kinderen kunnen kiezen. De kinderen kunnen er ook voor kiezen om vrij te spelen, zowel binnen als buiten.

In de vakantie organiseren we vaak extra activiteiten. We maken uitstapjes in de omgeving en zoeken daarvoor partners, denk aan Staatsbosbeheer of de sportverenigingen in het dorp. We bespreken dat van tevoren met jou als ouder zodat je weet dat we een bepaald deel van de dag niet op de locatie zijn. Rond 15.00 uur en aan het eind van de middag krijgen de kinderen nog weer iets te eten en te drinken.

# Buitenschoolse opvang tijdens een margedag

Voor een margedag kun je voorschoolse opvang aanvragen en daarop aansluitend opvang vanaf 8.30 uur. De bso is geopend op alle margedagen die de school aan het begin van het schooljaar aan ons doorgeeft.

## Samenvoegen groepen of locaties

Niet van toepassing voor deze locatie.

## Opvang in maximaal 2 basisgroepen

Niet van toepassing voor deze locatie.



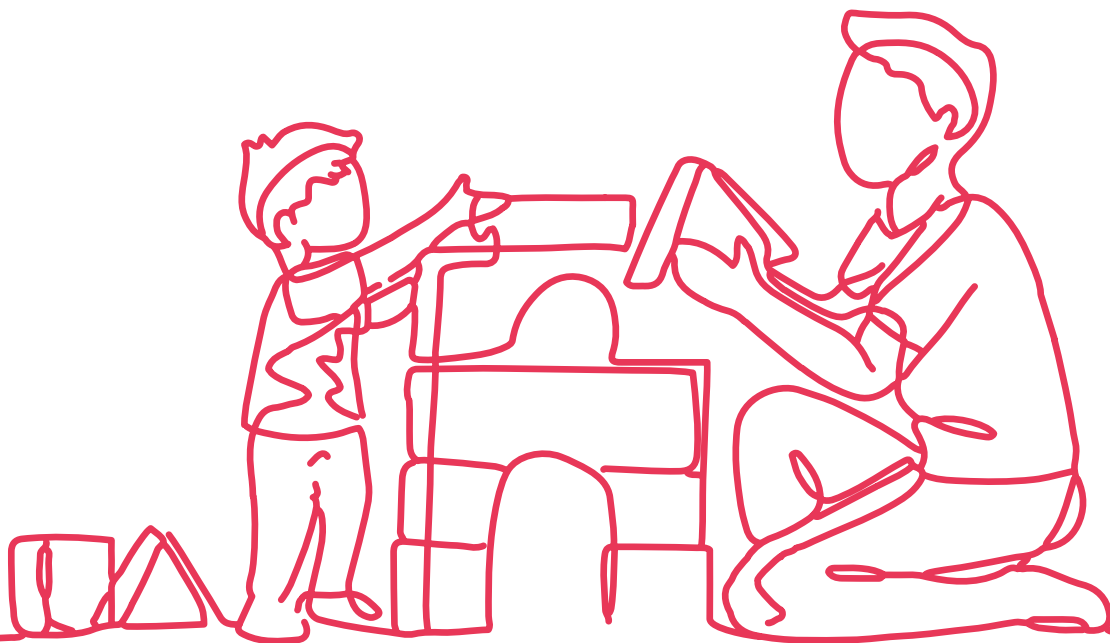
# Combinatiegroep 0- tot en met 12-jarigen gezamenlijk opvangen

**Poppedijn Kantens en bso Klinkenborg is een combinatiegroep van 0-jarigen tot en met 12-jarigen. In een combinatiegroep zitten kinderen van de kinderopvang en de bso bij elkaar op de groep op momenten waarop zowel kinderopvang als bso tegelijk opvang nodig hebben.**

Kinderen groeien op met kinderen van verschillende leeftijden. Jongere en oudere kinderen spelen met elkaar en leren van elkaar. Omdat we soms kleine groepen hebben zijn er vaker kinderen van verschillende leeftijden op elkaar aangewezen om samen spelen. Om de fysieke en emotionele veiligheid en de ontwikkelingsmogelijkheden van alle kinderen te garanderen zal de pedagogisch medewerker goed kijken naar de groepsdynamiek en naar de behoeften van de individuele kinderen. We houden altijd rekening met het jongste kind. We proberen onze activiteiten zo aan te bieden zodat ze voor iedere leeftijd uitdagend zijn.

We leren de oudere kinderen om rekening te houden met de jongere kinderen en/of met ze te spelen. We waarborgen de veiligheid voor de jongere kinderen door wanneer de oudere kinderen met bijvoorbeeld lego willen spelen, ze buiten het lokaal of aan tafel te laten spelen, of door buiten te spelen op een afgesloten plein. Het spelmateriaal voor kinderen vanaf vier jaar staat buiten het lokaal of achter een gesloten deur in het lokaal. Door de activiteiten op deze verticale groepen aan te passen blijft het programma zowel voor de nul- tot vierjarigen als de vier- tot dertienjarigen aantrekkelijk en uitdagend.

Wat betreft de ratio pedagogisch medewerker-kind gaan we altijd uit van het jongste kind dat aanwezig is. De pedagogisch medewerkers die op de peutergroepen werken, draaien vaak ook mee in het rooster van de dagopvang en de bso, zodat het kind steeds weer met dezelfde medewerkers te maken heeft.



# We houden ons aan de beroepskracht-kind ratio (BKR)

## Kinderdagopvang

**Er is wettelijk bepaald hoe de verhouding kinderen en pedagogisch medewerkers moet zijn, daarbij is niet alleen het aantal kinderen, maar ook de leeftijd van de kinderen bepalend.**

Voor de kinderdagopvang betekent de wettelijk vastgestelde beroepskracht-kind-ratio dat 1 pedagogisch medewerker aanwezig is voor:

- 3 kinderen van 0 tot 1 jaar
- 5 kinderen van 1 tot 2 jaar
- 8 kinderen van 2 tot 3 jaar
- 8 kinderen van 2 tot 4 jaar
- 10-12 kinderen van 4 tot 13 jaar

De wet geeft aan dat je in de kinderdagopvang op een dag waar 10 uur aaneensluitend of langer dagopvang geboden wordt drie uur mag afwijken van de beroepskracht-kind ratio. Wij kiezen ervoor om aan het begin van de dag, tijdens de pauze en aan het eind van de dag af te wijken. Onze pedagogisch medewerkers kunnen een half uur pauze nemen tussen 12.00 en 14.00 uur. Op dit tijdstip slapen de jongste kinderen zodat het rustiger is op de groep en we voldoende aandacht voor de kinderen kunnen hebben en hun veiligheid gewaarborgd is. Aan de randen van de dag kan er afgeweken worden. Er zijn dan minder kinderen aanwezig. In totaal mag er niet meer dan 3 uur per dag worden afgeweken.

Op de momenten dat er minder beroepskrachten zijn ingezet, worden activiteiten geboden die ervoor zorgen dat de pedagogische kwaliteit van de groep gewaarborgd blijft. Denk hierbij bijvoorbeeld aan tafelactiviteiten. Aan het begin en eind van de dag worden geen activiteiten aangeboden en worden de kinderen uitgenodigd te spelen in de verschillende speelhoeken van het lokaal. Op de peuterspeelgroepen met twee tot vierjarigen die alleen op een ochtend of een middag geopend zijn, wordt niet afgeweken van de BKR.

## Buitenschoolse opvang

Bij het bepalen van het aantal beroepskrachten op de bso houden we ons aan de wettelijke regels. Het aantal in te zetten pedagogisch medewerkers is daarmee afhankelijk van het aantal aanwezige kinderen en van de leeftijd van de kinderen.

Op de bso mag afgeweken worden van de BKR op dagen dat er de hele dag opvang is, zoals in de vakanties of op schoolvrije dagen. Ook hier geldt dat tijdens pauzes van de pedagogisch medewerkers en aan de randen van de dag kan worden afgeweken. Totaal niet meer dan 3 uur per dag. De bso mag voor en na schooltijden en op vrije middagen maximaal een half uur per dag minder pedagogisch medewerkers inzetten.

Aan het begin en einde van de dag kunnen de kinderen zelf bepalen wat ze gaan doen of waar ze mee willen spelen. Alle kinderen zijn in de groepsruimte zolang er afgeweken wordt van de BKR zodat de

pedagogisch medewerker zicht op alle kinderen heeft. Tijdens de pauzes zijn er rustige activiteiten gepland waardoor er voldoende overzicht is en de pedagogische kwaliteit en de veiligheid wordt gewaarborgd.

## Vaste gezichten

**We werken met vaste groepen. De groep bestaat uit een vaste kern kinderen en beschikt over een vaste ruimte. Het kan voorkomen dat een kind met meerdere pedagogisch medewerkers te maken heeft. Dit is mede afhankelijk van de groepssamenstelling. Vaste gezichten bieden emotionele veiligheid aan het kind. De medewerker weet hoe het kind zich ontwikkelt en waar het wel (of juist geen) behoefte aan heeft.**

Voor nul-jarigen hanteren wij de regel: niet meer dan twee tot drie vaste gezichten per kind en voor één- tot vierjarigen de regel: niet meer dan drie tot vier vaste gezichten per kind. Dit is afhankelijk van de groepsgrootte en het aantal medewerkers dat daarvoor op de dag nodig is. Indien een vast gezicht ziek is, verlof heeft of op vakantie is, mag er tijdelijk een andere medewerker ingezet worden dan een vast gezicht. Dit kan alleen als er volgens het vaste gezichten criterium maximaal 2 of 3 vaste gezichten worden toegewezen, dus niet in die situaties waar er vier vaste gezichten toegewezen mogen worden.

Als er tijdelijk een andere medewerker dan het vaste gezicht wordt ingezet is het van belang dat de emotionele veiligheid en stabiliteit van het kind gewaarborgd worden. Dit doen we door het inzetten van een andere vertrouwde pedagogisch medewerker die vaker als vaste invaller op de groep heeft gewerkt. Het vaste dagritme wordt aangehouden en de invaller maakt rustig contact met de kinderen. Degenen die de kinderen brengen kunnen zo nodig iets langer blijven zodat het kind kan wennen aan de invaller.

## Het vier-ogen principe

**Indien er nul- tot vierjarige kinderen aanwezig zijn, zijn pedagogisch medewerkers in principe niet als enige volwassene in een gebouw. We zijn gevestigd in een schoolgebouw waar vrijwel altijd nog mensen aanwezig zijn die onverwacht binnen kunnen lopen. Op de groep werken veelal twee of meer pedagogisch medewerkers. Als een pedagogisch medewerker alleen op de groep werkt, wordt zij vaak ondersteund door een stagiaire en/of vrijwilliger.**

Er zitten ramen in de toiletgroepjes en verschoonruimten of er blijft een deur open staan, zodat er altijd mee gekeken kan worden. Op tijdstippen aan het begin en eind van de dag kan er één pedagogisch medewerker kort alleen op de groep zijn. Dat zijn juist de tijden waarop ouders in- en uitlopen om hun kind te brengen of te halen zodat er ook steeds iemand binnen kan lopen. Aan het einde van de dag is er huishoudelijke hulp aanwezig.

# Samen met de school van de kinderen

**Locatie Poppedijn Kantens en bso Klinkenberg is gevestigd in de basisschool OBS Klinkenberg. Er is een nauwe samenwerking tussen de kinderopvang en de basisschool in het belang van de ontwikkeling van de kinderen.**

Er zijn korte lijntjes met de leerkrachten, intern begeleider en de directrice. De leerkracht of intern begeleider kan gemakkelijk, mits er toestemming is van ouders, meekijken op de groep bij het kinderdagverblijf om de overstap voor een kind naar de basisschool of een andere passende vervolgstap zo soepel mogelijk te laten verlopen. Tevens kan er vanuit de basisschool gemakkelijk een terugkoppeling aan de kinderopvang gegeven worden over een kind wat onlangs naar de basisschool is gegaan. Wanneer kinderen op de dagopvang of peuterspeelgroep extra begeleiding nodig hebben, wordt dit middels een warme overdracht besproken met de basisschool en betrokken partijen.

Voor kinderen van de kinderopvang kan de stap naar de basisschool kleiner worden doordat de kinderopvang in de basisschool gevestigd is. De kinderen zien de andere kinderen, docenten en lokalen. Kinderen gaan op ontdekking door de basisschool en maken contact met de andere kinderen en docenten. Daarnaast worden verschillende vieringen en activiteiten samen met de basisschool gedaan, zoals Sint-Maarten, Sinterklaas, kerst, en de schoolfoto's. Ook spelen de peuters regelmatig samen met de kleuters buiten op het grote plein en maakt zowel school als de kinderopvang gebruik van het speelruimte in de basisschool.



# Voedingsbeleid en traktaties

**Bij Goud Kinderopvang bieden we gezonde voeding aan, of het nu om een traktatie, een lunch of een tussendoortje gaat. We geven daarbij zelf het goede voorbeeld. Gezonde voeding draagt bij aan een gezonde leefstijl en een gezonde ontwikkeling. We volgen de richtlijnen voor gezonde voeding van het voedingscentrum en houden de Schijf van Vijf aan.**

Een baby krijgt de voedingen zoals hij/zij thuis gewend is: op dezelfde tijden, met dezelfde speen. Ouders geven zelf moedermelk of babyvoeding mee. Wanneer een moeder in het kinderdagopvang borstvoeding wil geven, bieden we hiertoe de gelegenheid. Wanneer de baby voor het eerst een fruithapje krijgt volgen wij de adviezen die ouders krijgen van het consultatiebureau. Wanneer een kindje gewend is aan het eten van fruit laten we het fruit steeds wat grover van structuur. Daarna geven we stukjes zacht fruit, tot de baby uiteindelijk mee-eet met de grote kinderen.

Ook wanneer een baby begint met het eten van brood volgen wij hierin de adviezen van de ouder/consultatiebureau. Het groentehapje eten baby's in principe thuis. In de praktijk gaan baby's vanaf de leeftijd van 8 á 9 maand mee-eten met de andere kinderen. Vanaf dat moment zullen we ook de overgang van de fles naar een tuitbeker stimuleren. Wanneer dit echt goed gaat, laten we het deksel van de beker: het kind heeft dan nog een beker met twee oren. De volgende stap is dan een gewone beker. Voor borstvoeding (moedermelk) hanteren wij andere regels. Indien moedermelk thuis wordt afgekolfd, dient de moeder tijdens het afkolven, vervoeren en opslaan van melk hygiënische maatregelen te nemen.

Vanaf 1 jaar krijgt een dreumes bij ons gewone melk. Indien aangemaakte flesvoeding wordt meegebracht, dan dient deze gekoeld vervoerd te worden en mag deze niet langer dan een half uur buiten de koelkast zijn.

## Allergieën of dieet

Het is belangrijk dat ouders aan ons doorgeven of een kind een allergie heeft en/of een dieet volgt. Dieetvoeding graag zelf meegeven.

## Traktaties en feestjes

Een verjaardag betekent feest en dan mag er getrakteerd worden. We vragen eerst of en wanneer een kind de verjaardag viert bij ons op de opvang. Als de verjaardag wordt gevierd, hangen we slingers op, maken we een mooie verjaardag hoed en mag het kind op de feeststoel zitten. Tijdens de viering zingen we liedjes en mag de jarige kaarsjes uitblazen en trakteren. Via de ouderapp Bitcare sturen we leuke foto's van de viering van de verjaardag op de groep. Dat kan een niet-eetbare traktatie of een eetbare traktatie zijn.

Wij adviseren dat de eetbare traktaties zo gezond mogelijk zijn. Een klein speelgoedje is een goed alternatief (stoepkrijt, bellenblaas). In de meeste gevallen wordt een traktatie mee naar huis gegeven. Daarom graag voorverpakte traktaties. Traktaties van groenten en/of fruit zijn altijd goed. Toch iets anders? Hou het dan klein bijvoorbeeld een doosje rozijntjes, één koekje of snoepje, of handje popcorn een klein waterijsje. Bij speciale gelegenheden bieden wij incidenteel ook een traktatie volgens bovenstaande richtlijn aan.

# Als een kind ziek is of ziek wordt

**Een ziek kind voelt zich thuis het prettigst. Het kan gebeuren dat een kind tijdens de opvang ziek wordt. In geval van verhoging en koorts (vanaf 38°C) nemen wij contact op met één van de ouders. Ouders moeten een noodnummer aan ons doorgeven zodat er altijd iemand te bereiken is om een ziek kind op te halen, mochten de ouders hiertoe zelf niet in staat zijn.**

Wanneer de ouders en het noodnummer niet te bereiken zijn zorgen wij natuurlijk zo goed mogelijk voor het kind. Als het nodig is en/of bij een ongeval kan het zijn dat we een huisarts bezoeken of dat we naar de EHBO-post van het ziekenhuis gaan. We nemen hierover altijd eerst contact met ouders op en/of met het noodadres.

Als een kind een operatie heeft ondergaan dan hanteren wij het protocol van het ziekenhuis om samen met de ouders te bepalen wanneer het kind weer naar de groep kan.

## Medicijngebruik bij kinderen en bijzondere handelingen

Het kan voorkomen dat een kind, in de tijd dat het bij ons verblijft, medicijnen moet gebruiken of dat er een specifieke medische handeling nodig is. Meestal komt dit in het kennismakingsgesprek al ter sprake. We kijken eerst altijd of de juiste voorwaarden op de locatie aanwezig zijn. Als dat het geval is, gaan we afspraken maken. We vragen de ouders hiervoor een schriftelijke verklaring te tekenen en om aan de pedagogisch medewerkers duidelijke instructies te geven.

## Veiligheid en Gezondheid

**Goud Kinderopvang heeft een apart Veiligheid- en Gezondheidsplan, waarin we allerlei grote en kleine risico's beschrijven en de maatregelen die we nemen om de risico's te beperken. Het veiligheid en Gezondheidsplan kun je vinden op onze website.**

We beschermen de kinderen tegen risico's maar 'over bescherming' is niet goed. Het krijgen van een bult, een schaafwond of iets dergelijks kan gebeuren. Kinderen leren door ervaring en zullen een volgende keer voorzichtiger zijn, het risico beter in kunnen schatten en er rekening mee houden. De ervaring van het krijgen van een bult of schaafwondje draagt bij aan de ontwikkeling van kinderen. We zullen je natuurlijk informeren als je kind is gevallen of zich anderszins heeft bezeerd.

# Achterwachting

**De pedagogisch medewerker is vrijwel nooit alleen op de groep, ze werkt samen met een collega, stagiair en/of een vrijwilliger. Indien het toch voorkomt dat er slechts één pedagogisch medewerker wordt ingezet in overeenstemming met de beroepskracht-kindratio, dient er ten alle tijden een achterwacht bereikbaar en beschikbaar te zijn.**

De achterwacht moet bij calamiteiten binnen 15 minuten bij de kinderopvanglocatie kunnen zijn. Het servicebureau van Goud Kinderopvang is als achterwacht tijdens opvanguren altijd bereikbaar. Het nummer van de achterwacht hangt op een duidelijk zichtbare plek aan de zijkant van onze keukenkast. Als er slechts één pedagogisch medewerker aanwezig is in het kindercentrum vanwege de drie-uursregeling, terwijl het aantal aanwezige kinderen boven de BKR uitstijgt, is er altijd er een andere volwassene aanwezig op de locatie. Bij Poppedijn Kantens en bso Klinkenberg zijn tot aan het eind van de middag leerkrachten, intern begeleider of de directrice aanwezig van OBS Klinkenberg.

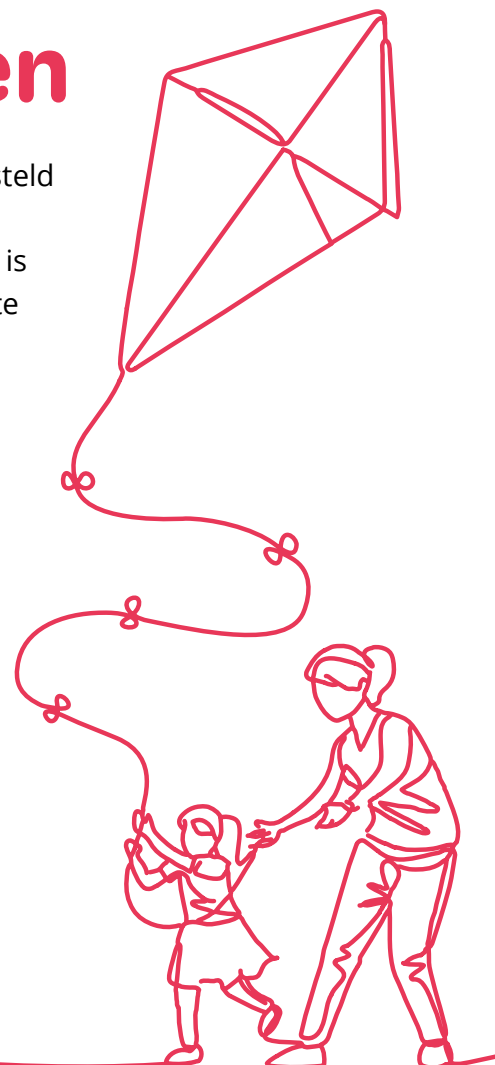
De pedagogisch medewerkers van de dagopvang en van de bso zijn elkaars achterwacht. Mocht het toch voorkomen dat zij niet aanwezig zijn op de momenten waarbij het aantal aanwezige kinderen boven de BKR uitstijgt vanwege de 3-uursregeling dan blijft een collega langer of worden er afspraken gemaakt met het servicebureau van Goud Kinderopvang om ervoor te zorgen dat er een extra volwassene op de locatie aanwezig is.

## Afmelden of Ziekmelden

Indien een kind niet naar de opvang komt, wordt het bijzonder op prijs gesteld als deze afmelding 48 uur (het weekend niet meegerekend) van tevoren gedaan wordt via Bitcare. Als de afmelding de dag van opvang betreft, dan is het van belang om de pedagogisch medewerker van de groep telefonisch te informeren. Immers, zij verwachten de kinderen die aangemeld zijn.

## Bitcare

Bitcare is ons plaatsingssysteem. Via de ouder inlog van Bitcare kunnen ouders wijzingen doorgeven, extra dagen aanvragen, ruildagen aanvragen, je ziekmelden of afmelden. Hierover hebben ouders informatie ontvangen bij de plaatsing. Het gaat daarbij om de algemene voorwaarden en de aanvullende criteria bij de plaatsing. De informatie is ook te vinden op onze website.



# Oudercommissie

**Onze locatie heeft een oudercommissie. De oudercommissie heeft regelmatig overleg met de pedagogisch medewerkers en ondersteunt hen bij vieringen, uitstapjes en activiteiten.**

De oudercommissie behartigt de belangen van ouders met betrekking tot de opvang van de kinderen en wordt onder meer betrokken bij het pedagogisch beleid dat wordt gevoerd. De formele adviestaken heeft de oudercommissie overgedragen aan de centrale oudercommissie. Ouders nodigen we van harte uit om deel uit te maken van de oudercommissie.

## **Centrale Oudercommissie (COC)**

Goud Kinderopvang heeft een COC, bestaande uit ouders van de verschillende locaties. Zie reglement Centrale Oudercommissie op onze website.

# Contact

## **Contactgegevens locatie Poppedijn Kantens en bso Klinkenberg:**

**E-mail:** [info@goudkinderopvang.nl](mailto:info@goudkinderopvang.nl)

**Telefoon:** 06 - 10 39 98 36

**Adres:** Pastorieweg 6, 9995 PN Kantens

## **Contactgegevens Servicebureau Goud Kinderopvang:**

**E-mail:** [info@goudkinderopvang.nl](mailto:info@goudkinderopvang.nl)

**Telefoon:** 0595 - 43 26 03

**Website:** [www.goudkinderopvang.nl](http://www.goudkinderopvang.nl)

**Facebook/Instagram/LinkedIn:** /goudlerendichtbij

