



Locatiewijzer 't Speulhoukje

**Kinderdagopvang, Peuterspeelgroep,
Buitenschoolse opvang**

Locatie Kinderopvang 't Speulhoukje
Willem de Mérodelaan 3, 9982 LK Uithuizermeeden



Over Stichting Goud

Missie Stichting Goud

We bieden kwalitatief hoogwaardige opvang- en schoollocaties in Noord-Groningen, zo dichtbij thuis als mogelijk. Hier bieden vakkundige en betrokken medewerkers de kinderen een veilige en stimulerende omgeving om te spelen en leren. Elke locatie heeft de autonomie om hier zelf invulling aan te geven. Als continu lerend team werken we samen, binnen en buiten de locatie. Binnen de stichting krijgt ieders talent de ruimte, wordt expertise vergroot en samenwerking binnen en buiten de stichting gestimuleerd. Dankzij deze samenwerking ontstaat een doorgaande leerlijn, met waar nodig extra ondersteuning, voor elk kind van 0 tot 13 jaar, waarna zij succesvol doorstromen naar het VO.

“Samen bieden we elk kind het beste perspectief op groei & ontwikkeling”.

Visie Stichting Goud

Elk kind een optimale ontwikkeling.

Elk kind is waardevol en verdient maatwerk om zich binnen een gezonde, veilige, stimulerende en uitdagende omgeving optimaal te ontwikkelen. Hierbij zijn goede faciliteiten, een professionele organisatie en bovenal vitale en vakkundige medewerkers en teams van cruciale betekenis. Tevens vinden we het belangrijk dat processen in de organisatie duurzaam zijn, dat er bewust wordt omgegaan met materialen en energie en dat er zorg en aandacht is voor de natuurlijke leefomgeving van de kinderen.



Inleiding

In ons pedagogisch beleid hebben we uitgebreid beschreven hoe we invulling geven aan onze missie en visie. Je vindt het pedagogisch beleid op onze website.

In aanvulling op het pedagogisch beleid geven we in de locatiewijzer praktische, specifiek op de locatie gerichte informatie over onder meer huisvesting, openingstijden, de groepen, het dagritme en locatie-eigen invulling op de groepen.



Onze locatie

Gebouw en ruimte

De kinderopvang, peuterspeelgroep en bso locatie Brede School Uithuizermeeden biedt kleinschalige kinderopvang. De locatie is samen met 2 basisscholen en een logopedistenpraktijk gevestigd in de Brede School Uithuizermeeden centraal gelegen in het dorp.

We hebben naast de groepsruimte, een speelruimte ter beschikking. We hebben een aparte slaapruiimte voor de kleinsten en er is een aparte bso-ruimte in de mezzanine. In samenspraak met school gebruiken we ook de gymzaal voor gerichte bewegingsactiviteiten.

In de groepsruimtes zijn verschillende hoeken ingericht met verschillende materialen. Zoals:

- In de **huishoek** wordt de sociaal-emotionele ontwikkeling bevorderd, door het bedenken, uitvoeren en spelen van rollenspel en door samen te spelen. Dit doet tegelijkertijd een beroep op de identiteitsontwikkeling van het kind.
- In de **bouwhoek** wordt de denkontwikkeling gestimuleerd en wordt de ruimtelijke oriëntatie bevorderd. Begrippen als hoog en laag, op, naast, onder komen voorbij. Zowel de taalontwikkeling als de ontwikkeling op het gebied van voorbereiden rekenen worden gestimuleerd.
- In het **atelier**, de knutselhoek wordt de kunstzinnige ontwikkeling van het kind bevorderd. Kinderen zijn bezig met kleur, vorm, licht en ruimte. Hier wordt ook de fijne motoriek gestimuleerd, door te leren knippen, prikken en kleuren met stiften en potloden. Deze activiteiten worden individueel of in groepsverband aangeboden. (vaak aan tafel)

- In de **leeshoek** wordt de taalontwikkeling van het kind gestimuleerd. Kinderen kunnen zelf boekjes pakken en de geschreven wereld ontdekken, letters leren kennen, maar ook voorgelezen worden, waardoor de woordenschat wordt uitgebreid.

De leeshoek wordt ook als **relaxhoek** gebruikt. Een plek waar kinderen zich kunnen terugtrekken om tot rust te komen, wanneer zij daar behoefte aan hebben. Deze hoek bevordert de identiteitsontwikkeling van het kind. Het kind mag de ruimte nemen, letterlijk en figuurlijk, om tot bezinning te komen en te kunnen ontspannen.

- In de **ontdekhoeke** wordt de ontwikkeling van de waarneming gestimuleerd en wordt de wereld verkend. Hier kan ook een zandtafel staan, waar kinderen ervaringen opdoen met vullen en legen van emmertjes, vormen maken, wat de denkontwikkeling bevordert en weer raakvlakken heeft met (voorbereidende) rekenactiviteiten.

Dagopvang en peuterspeelzaal

De KOV-groep in Uithuizermeeden is een fijne plek voor kinderen om samen met andere kinderen te kunnen spelen en ontwikkelen. De groep bestaat in de ochtenden uit een combinatie van peuterspeelgroep en dagopvang voor kinderen van nul tot vier jaar. We bieden tijdens de ochtenduren een speciaal programma aan waar ook VVE onderdeel van is.

Bso

De bso sluit voor en na schooltijd aan bij school. Ook opvang en margedagen en vakantieopvang bieden we aan. Op de bso organiseren we allerlei activiteiten die aansluiten bij de leeftijd van de kinderen. Ook gaan we er af en toe op uit en zijn we vaak buiten te vinden.



De groep(en) en openingstijden

We hebben op de 't Speulhoukje een combinatie groep, te weten:

- **Ochtendgroep combinatie Kinderdagopvang en Peuterspeelgroep 0-4 jaar (maximaal 16 kinderen)**

Geopend iedere dag van 7.00-18.00 uur. Op verzoek kan verlenging worden aangevraagd van 6.30-7.00 uur en/of van 18.00-18.30 uur. Deze verlengde opvang bieden we bij een aanvraag van minimaal 3 kinderen. De peuterspeelgroep is geopend iedere ochtend van 8.15 - 12.15 uur. Van 7.00 tot 8.30 uur is het een combigroep kinderdagopvang, peuterspeelgroep en voorschoolse opvang.

- **Middaggroep combinatie kinderdagopvang, peuterspeelgroep en Buitenschoolse opvang 0 t/m 13 jaar (maximaal 16 kinderen)**

De bso is geopend voor schooltijd vanaf 7.00 tot aanvang school en na schooltijd tot 18.00 uur. De peuterspeelgroep is elke middag geopend van 12.30 tot 16.30 uur. Op verzoek kan verlenging worden aangevraagd van 6.30-7.00 uur en/of van 18.00-18.30 uur. Deze verlengde opvang bieden we bij een aanvraag van minimaal 3 kinderen.

Er worden dan kinderen van nul tot dertien jaar opgevangen in dezelfde ruimte. Ieder kind wordt in een groep geplaatst en krijgt een vaste mentor. De mentor volgt de ontwikkeling van het kind nauwgezet en is de contactpersoon voor de ouder(s) of verzorger(s).

In een combinatie groepen zitten kinderen van de kinderopvang en de bso bij elkaar op de groep op momenten waarop beide zowel kinderopvang als bso tegelijk opvang nodig hebben. Kinderen groeien op met kinderen van verschillende leeftijden. Jongere en oudere kinderen spelen met elkaar en leren van elkaar. Omdat we soms kleine groepen hebben zijn er vaker kinderen van verschillende leeftijden op elkaar aangewezen om samen spelen. Om de fysieke en emotionele veiligheid en de ontwikkelingsmogelijkheden van alle kinderen te garanderen zal de pedagogisch medewerker goed kijken naar de groepsdynamiek en naar de behoeften van de individuele kinderen. We houden altijd rekening met het jongste kind. We proberen onze activiteiten zo aan te bieden zodat ze voor iedere leeftijd uitdagend zijn.

We leren de oudere kinderen om rekening te houden met de jongere kinderen en/of met ze te spelen. Om de fysieke en emotionele veiligheid van de kinderen te kunnen waarborgen gaan we altijd uit van het jongste kind dat op dat moment aanwezig is. Dit doen we door bijvoorbeeld de oudere kinderen buiten het lokaal, in een aparte ruimte of aan tafel met speelgoed dat voor hen geschikt is te laten spelen, door buiten te spelen op een afgesloten plein en door de activiteiten aan te passen zodat het programma zowel voor de nul- tot vierjarigen als de vier- tot dertienjarigen aantrekkelijk en uitdagend blijft.

Wat betreft de ratio pedagogisch medewerker- kind gaan we altijd uit van het jongste kind dat aanwezig is. De pedagogisch medewerkers die op de peutergroepen werken, draaien vaak ook mee in het rooster van de dagopvang en de bso, zodat het kind steeds weer met dezelfde medewerkers te maken heeft.

Wie werken er?

Op de groep werken vaste goed geschoolde pedagogisch medewerkers. Op onze combinatiegroepen worden de pedagogisch medewerkers soms ondersteund door een vrijwilliger of stagiaire. Alle kinderen krijgen een mentor toegewezen, altijd één van de vaste pedagogisch medewerkers op de groep.

De mentor volgt de ontwikkeling en het welzijn van je kind en vult bij de peuters het volgsysteem in en houdt het kind dossier bij. We gebruiken op onze locatie het volgsysteem PRAVOO. De mentor is verantwoordelijk voor het contact met de ouders en zorgt voor de overdracht van de kind gegevens naar de basisschool en of andere instanties (altijd na toestemming van de ouders). Als er zorgen zijn over de ontwikkeling van het kind bespreekt de mentor deze zorgen met de ouders en de mentor neemt contact op met de pedagogisch coach. Bij afwezigheid van de mentor zal een andere pedagogisch medewerker deze taak overnemen.

Regelmatig komt de pedagogisch coach op de groep. De pedagogisch coach is verantwoordelijk voor het coachen en begeleiden van pedagogisch medewerkers, in lijn met het pedagogisch beleid. Bij opvallend gedrag bij kinderen kan de pedagogisch coach de pedagogisch medewerker ondersteunen en coachen bij het vinden van de juiste benadering en meest passend aanbod voor het kind.

Alle medewerkers die regelmatig op de groep aanwezig zijn hebben een VOG en worden continu gescreend in het personenregister kinderopvang.

Wij hebben een vast dagritme

Een vast dagritme maakt dat een kind weet waar het aan toe is. Voorspelbaarheid geeft veiligheid en vertrouwen. Er is een afwisseling van actie en rustmomenten. Het dagritme wordt bepaald door de behoefte die kinderen hebben om te eten, te slapen, actief te zijn en te ontspannen.

We houden rekening met de individuele behoefte van de kinderen. Voor de baby's geldt dat wij ons zoveel mogelijk aanpassen aan het ritme dat de baby thuis gewend is. We bieden daarom moeders ook alle ruimte om de baby borstvoeding te komen geven. De thuis afgekolfde borstvoeding kan ook in een flesje worden meegegeven.

We beschrijven hieronder de verschillende dagritmes van dagopvang, peuterspeelgroep en buitenschoolse opvang.

Het dagritme van de combinatiegroep

Kinderen van 0 tot 13 jaar worden opgevangen in de basisgroep.

Vanaf de opening worden de kinderen gebracht. De kinderen spelen zelf, er liggen altijd wat materialen klaar. De pedagogisch medewerkers kunnen met individuele kinderen of met kleine groepjes een activiteit doen. Rond 9.30 uur gaan fruit eten met de kinderen en we drinken (vruchten)thee of water. Tot de broodmaaltijd, om 11.30 uur, is er tijd voor allerlei (ontwikkelingsgerichte) activiteiten of we gaan lekker met de kinderen naar buiten.

Het programma op de KOV verloopt met dagelijks terugkerende eet- en drinkmomenten en activiteiten voor de kinderen. Voor de peuters werken we met een vve-programma en vaste onderdelen zoals de kring en vrijspelen. Voor de dagopvang kinderen is het programma meer vrijblijvend en passen we dit aan naar behoefte en leeftijd. Wanneer de kinderen nog niet zindelijk zijn vragen we ouders om het kind vlak voordat het wordt gebracht te verschonen. Luiers hoeven niet mee worden gegeven, daar zorgen wij voor. We controleren op vaste tijden of een kind aan verschoning toe is, maar tussendoor houden we het ook in de gaten. Vieze kleren door een "ongelukje" vervangen we natuurlijk direct. Het is fijn als ouders zorgen voor reservekleding

Tijdens de voorschoolse opvang is er de mogelijkheid om, indien dit gewenst is tussen 7.00 uur en 8.00 uur te ontbijten. Er vinden voor schooltijd in principe geen georganiseerde activiteiten plaats. De kinderen mogen zelf kiezen wat ze gaan doen. Tussen 8.00 uur en 8.30 uur vertrekken de kinderen naar school.

Wanneer de basisschoolkinderen uit school komen wordt er samen aan tafel wat gedronken en fruit of een cracker gegeten. Daarna mogen de kinderen kiezen wat ze gaan doen. Ze kunnen zelf bepalen wat ze gaan doen of meedoen aan een activiteit die de pedagogisch medewerker heeft bedacht. Rond 17.00 uur is er nog een eet- en drinkmoment met fruit of een cracker voor de kinderen die dan nog aanwezig zijn. Met kinderen die op woensdag- of vrijdagmiddag vrij zijn wordt rond 12.30 uur geluncht, daarna mogen zij kiezen wat zij gaan doen of deelnemen aan een activiteit die door de pedagogisch medewerker is voorbereid. Op de ochtenden van 8.00 tot 12.00 uur en op de middagen van 12.30 tot 16.30 uur wordt er met een speciaal vve-peuterprogramma gewerkt voor 2 tot 4-jarigen. Ook vve is hier een onderdeel van.

Dagindeling voorschoolse opvang

Vanaf 7.00 uur: kinderen worden gebracht, vrij spelen, eventueel ontbijten.

8.10 uur: kinderen worden naar school gebracht

Dagindeling opvang combinatiegroep

Kinderen worden gebracht op door ouders aangegeven tijden.

09.30 uur: Handen wassen, fruit eten

11.30 uur: lunch met alle kinderen

12.30 uur: vrijspelen, eventueel slapen

14.00 uur: tot 14.30 uur: 4 – 12-jarigen komen uit school

14.45 uur: handen wassen, fruit eten

15.00 uur: voorbereide activiteit of vrij spelen

16.15 uur: tweede eetmoment, een cracker, ontbijtkoek o.i.d.

17.00 uur: opruimen en aan tafel spelen

De dagindeling van de peutergroepen

8.00 - 8.45 uur: De kinderen worden gebracht. De ouders nemen afscheid

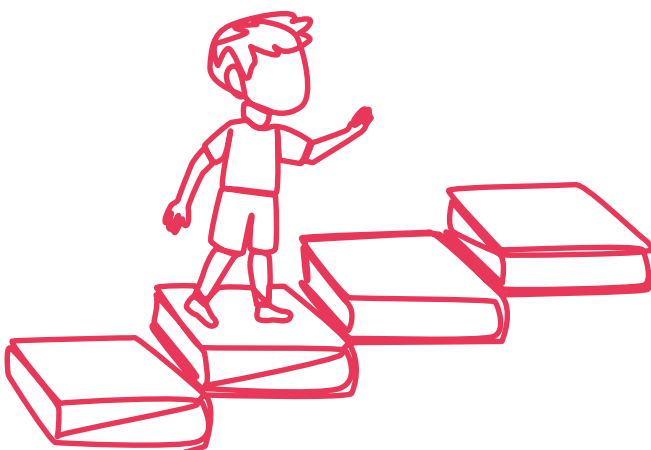
8.30 - 9.30 uur: De kinderen mogen spelen. De kinderen zijn vrij in de keuze van hun spel. Sommigen nemen een puzzeltje of een spelletje, anderen gaan bouwen, of in de poppenhoek. Beginnen met vrij spelen is een bewuste keuze: de kinderen kunnen zich even ontladen, en natuurlijk weer even 'thuiskomen' bij ons. Verder is er tijd voor individuele aandacht van de leidster om de ontwikkeling te stimuleren op allerlei gebied.

9.30 uur: Samen opruimen. Ieder kind helpt, naargelang z'n mogelijkheden, hieraan mee. Hier wordt het opruimlied bij gezongen.

9.40 uur: Kring, aandacht voor een thema volgens de Piramidemethode of Doe meer met BAS

10.00 - 10.30 uur: Eet- en drinkmoment. Voor het eten en drinken wordt een lied gezongen. Tijdens het eten en drinken worden de kinderen bij het gesprek betrokken; soms vertelt een kind wat het beleefd heeft. Elk kind mag zelf vragen om fruit. We sluiten het eet en drinkmoment af met het lied: Luister even allemaal en het lied: Met de vingers

10.30 – 11.00 uur: Plassen en verschonen, de zelfredzaamheid en het zindelijk worden wordt gestimuleerd, ook hygiëneregels wordt toegepast.



- 11.00 uur:** Vrijspelen/buiten spelen/een groepsactiviteit. Deze groepsactiviteiten kunnen heel divers zijn: in het kader van het thema waaraan gewerkt wordt vinden er ontwikkeling bevorderende activiteiten plaats, bijvoorbeeld: een creatieve activiteit, een spelletje, etc.
- 11.15 uur:** Samen opruimen. Na het opruimen sluiten we af in een eindkring, dan kom en we opnieuw terug op het thema met een activiteit en een voorleesboekje. Wat hebben we gedaan vandaag? We sluiten af met het liedje 'dag dag allemaal'.
- 11.30 uur:** Broodmaaltijd waarbij we de zelfredzaamheid van de kinderen stimuleren.
- 11.45 - 12.00 uur:** De kinderen worden opgehaald en overgedragen aan de ouders/verzorgers kinderdagverblijf.
- 12.30 - 13.00 uur:** De kinderen voor het middagdagdeel worden gebracht.
- 13.00 - 13.15 uur:** Kring, goedemiddagliedje zingen, dagritmekaarten benoemen.
- 13.15 - 14.00 uur:** gymmen in het speellokaal.
- 14.00 - 14.30 uur:** Eet- en drinkmoment. Voor het eten en drinken wordt een lied gezongen. Tijdens het eten en drinken worden de kinderen bij het gesprek betrokken; soms vertelt een kind wat het beleefd heeft. Elk kind mag zelf vragen om fruit. We sluiten het eet en drinkmoment af met het lied Luister even allemaal en het lied Met de vingers.
- 14.30 - 15.00 uur:** Plassen en verschoneren, de zelfredzaamheid en het zindelijk worden wordt gestimuleerd, ook hygiëneregels wordt toegepast.
- 15.00 - 15.15 uur:** Samen opruimen. Na het opruimen sluiten we af in een eindkring, dan kom en we opnieuw terug op het thema met een activiteit en een voorleesboekje. Wat hebben we gedaan vandaag? We sluiten af met het liedje 'dag dag allemaal'.
- 15.15 - 16.30 uur:** De kinderen worden opgehaald en overgedragen aan de ouders/verzorgers/kinderdagverblijf.

De nul- tot twee jarigen volgen een eigen programma, passend bij de leeftijd en de mogelijkheden binnen het dagritme van het individuele kind. Indien mogelijk wordt aangesloten bij het Piramide-thema van de peuters.

Wij hebben vaste regels bij het eten en drinken en de andere activiteiten. Dat betekent dat wij ons houden aan vast eetmoment, waarbij we rustig aan tafel of in de kring eten. Onze medewerkers eten samen met de kinderen, begeleiden ze bij de maaltijd en hebben een voorbeeldfunctie.

Waarbij wij voor het eten /drinken eerst een liedje zingen: op die manier is duidelijk voor de kinderen dat er gewacht wordt tot iedereen drinken /eten heeft. We wensen elkaar smakelijk eten /drinken en beginnen tegelijk. De kinderen aan tafel blijven zitten tot iedereen klaar is en tot er met een lied wordt afgesloten.

Voor elke activiteit worden kinderen gestuurd met een liedje.

Voorschoolse Educatie

Op 't Speulhoukje wordt op de dreumes- en peutergroep gewerkt met de programma's Piramide en Gebarentaal met Lotte en Max. En op de peutergroep met: Doe meer met Bas. De voorschoolse educatie richt zich op verschillende ontwikkelingsgebieden en kinderen worden spelenderwijs in hun ontwikkeling gestimuleerd.

Aan de hand van de programma's werken we door het jaar heen met verschillende thema's en bij elk thema worden op diverse manieren uitdagende, leuke en leerzame activiteiten aangeboden.

Piramide

'Piramide' is een educatieve methode, ontwikkeld voor onder andere peuterspeelzalen en kinderdagverblijven. Het doel van 'Piramide' is een basis leggen voor leerprocessen op school, het inlopen van achterstanden of het voorkomen van achterstanden door vve (Nji, 2017).

Piramide gaat uit van drie intelligentiegebieden: hoofd, hart en hand, oftewel cognitieve, emotionele- en fysieke intelligentie. Deze gebieden hebben eigen specifieke karakteristieken, maar vertonen ook samenhang.

Het initiatief ligt in eerste instantie bij de kinderen. In een combinatie van spelen, werken en leren worden de kinderen gestimuleerd in hun ontwikkeling. Het biedt kinderen een veilige speelomgeving waarin ze zich prettig voelen en er een hoge mate van welbevinden is.

Piramide bestaat uit 8 ontwikkelingsgebieden:

- **Persoonlijkheidsontwikkeling (sociaal emotionele ontwikkeling):**

Zelfredzaamheid, zelfstandigheid, zelfcontrole en doorzettingsvermogen.

Zo groeien kinderen op tot zelfstandige individuen.

- **Motorische ontwikkeling:**

Grote en kleine ontwikkeling. Springen, mikken, dansen, maar ook omgaan met stiften, potloden en schaar. Dit is tegelijk een goede voorbereiding op het schrijven van letters en cijfers.

- **Kunstzinnige ontwikkeling:**

Muzikale en beeldende ontwikkeling. Samen muziek maken en dansen. Creatief bezig zijn met kleur, vorm, licht en ruimte. Kinderen leren diverse materialen, zoals klei, verf, papier en textiel te gebruiken.

- **Ontwikkeling van de waarneming, denken, rekenen:**

Voelen, proeven, ruiken zien en horen. Het stimuleren van alle zintuigen is een belangrijke voorwaarde om de wereld te ontdekken; Ordenen van kleuren en vormen, maar ook omgaan met getallen, tellen en vergelijken, als voorbereiding op het leren rekenen.

- **Taalontwikkeling:**

Communiceren met kinderen en volwassenen, woordenschat uitbreiden, interactief voorlezen.

Kinderen worden uitgenodigd om te praten worden voorbereid op leren lezen en schrijven.

De taallijn vve is verwerkt in Piramide.

• **Oriëntatie op ruimte, tijd en wereldverkenning:**

Benoemen van lichaamsdelen, de kamers in een huis, de buurt of op reis gaan. Kinderen exploreren de wereld om hen heen. Ook krijgen ze besef van volgorden waarin gebeurtenissen plaatsvinden. De verschillende ontwikkelingsgebieden komen altijd in samenhang aan bod.

• **Digitale geletterdheid:**

Het leren omgaan met digitale apparaten. Hoe werkt Piramide?

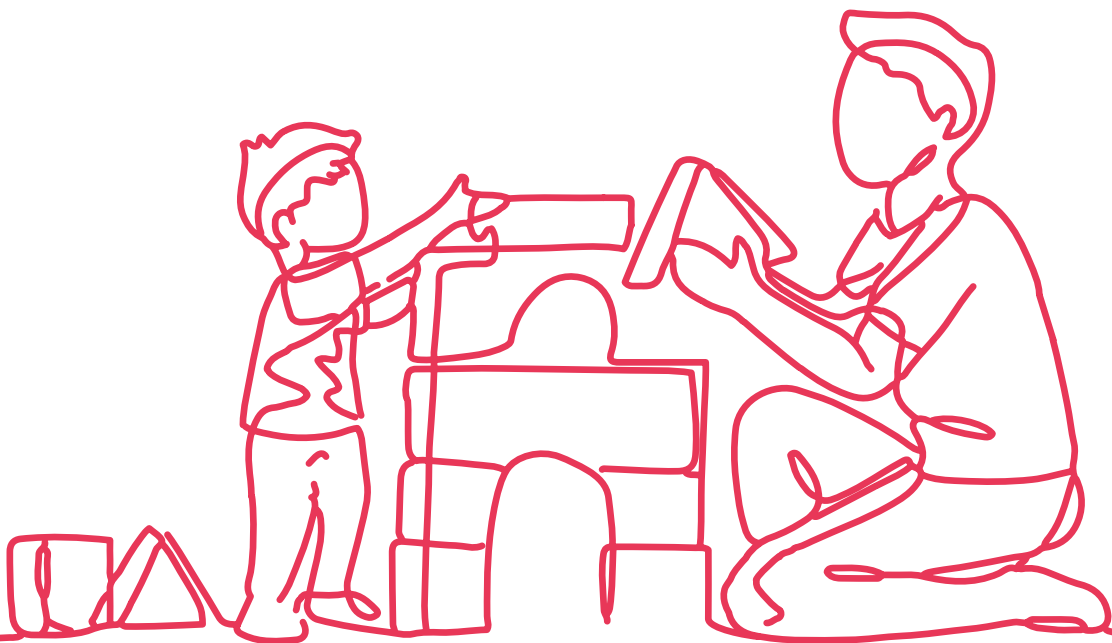
Bij Piramide spelen vier basisconcepten een belangrijke rol, waarbij het kind altijd centraal staat:

1. Het initiatief van het kind;
2. Het initiatief van de pedagogisch medewerker;
3. De nabijheid. De ruimte moet veilig en vertrouwd zijn;
4. De afstand. De ruimte moet het kind uitnodigen en uitdagen.

Deze basisconcepten spelen een rol in alles wat er gedaan wordt: de verzorging, de inrichting van de speel/leeromgeving, de opvoeding en de stimulering van de ontwikkeling van de kinderen. Piramide gaat ervan uit dat de pedagogisch medewerkers kansen moeten benutten, en kansen moeten creëren.

Bij verzorgende activiteiten zoals eten, drinken, verschonen, aankleden e.d. benutten zij de mogelijkheid om veel individuele aandacht aan het kind te besteden, afhankelijk van de behoefte van het kind. Ook bij activiteiten als samen eten en drinken kunnen kansen worden benut, zoals het maken van echt contact tussen de kinderen. Tijdens deze verzorgende activiteiten zijn er volop kansen om bijvoorbeeld de woordenschat van het kind uit te breiden.

Kansen worden gecreëerd door bewust na te denken over de inrichting van de ruimte. De ruimtes zijn ingericht met minimaal 5 uitdagende hoeken, die verschillende aspecten in de ontwikkeling van het kind kunnen stimuleren. Door te werken met thema's, ook wel projecten genoemd, kunnen de pedagogisch medewerkers bewust bepaalde activiteiten aanbieden en leren de kinderen spelenderwijs nieuwe dingen.



We willen zoveel mogelijk aansluiten bij de spontane ontwikkeling van het kind, we werken kindvolgend, omdat een kind zich pas kan ontwikkelen wanneer het zich goed voelt (het aspect welbevinden) en wanneer er wordt afgestemd op de behoeften en initiatieven van de kinderen (het aspect betrokkenheid).

Piramide kent een vaste opbouw binnen elk thema:

• Oriënteren:

Voorbeeld bij het thema lente: De pedagogisch medewerkers maken een wandeling met de kinderen. Tijdens het wandelen wijst de pedagogisch medewerker de kinderen op de zon die zo lekker schijnt, hoe dat voelt op je huid, op de sneeuwkllokjes, krokussen die boven komen en benoemt: De lente komt eraan!

• Demonstreren:

Voorbeeld bij het thema lente: De pedagogisch medewerker neemt verschillende bloembollen mee en laat deze in de kring zien en rondgaan. De kinderen bekijken de bollen, voelen eraan, ruiken eraan en vertellen aan elkaar wat ze ervaren. De pedagogisch medewerker stelt veel open vragen, herhaalt en vat samen wat de kinderen benoemen.

• Verbreden:

Voorbeeld bij het thema lente: De bollen moeten gepoot worden. De pedagogisch medewerker laat de kinderen nadenken en benoemen wat er daarvoor nodig is. Welke materialen zijn nodig, welke handelingen moeten gebeuren? In welke volgorde moet het gebeuren?

• Verdiepen:

Voorbeeld bij het thema lente: De pedagogisch medewerker gaat vragen wat een plantje, een bloembol, nodig heeft om te kunnen groeien. Wat heb jij nodig om te groeien? Wat zal een bloem nodig hebben om te kunnen groeien? De pedagogisch medewerker probeert door deze vragen te stellen het kind te laten nadenken over bijvoorbeeld oorzaak-gevolg en verbanden te leggen.

Alle kinderen zijn verschillend en mogen verschillend zijn. Bij de activiteiten staan volop suggesties om een activiteit moeilijker of makkelijker te maken. Er zijn ook speciale activiteiten voor kinderen die extra ondersteuning of uitdaging nodig hebben.

Goud Kinderopvang gebruikt de digitale versie van Piramide

De digitale versie bevat prachtige digitale ontdekplaten die aanzetten tot spel en is blijvend actueel. Er worden handvatten gegeven voor een complete speel-leeromgeving van 11 spelhoeken binnen ieder thema, zoals een projecthoek, een huishoek, een denkhoeke, een ontdekhoek, een atelier, een bouwhoek, een letter- en boekenhoek, een ontwikkelingsmateriaalhoek, een zand- en watertafel, een digihoek en bewegen in de ruimte.

Via de statistieken kan het geplande en uitgevoerde aanbod worden bekeken. De pedagogisch coaches kijken hierin mee, of het aanbod voldoende toereikend is.

Doe meer met BAS

De vve-methode 'Doe meer met Bas' richt zich op de brede ontwikkeling van kinderen en wordt in het kader van vve-beleid uitgevoerd. De methode heeft specifieke aandacht voor taal, geeft handvatten om kinderen die extra aandacht nodig hebben te ondersteunen en bevat een component voor ouders (Nji, 2017).

Er is aangetoond dat peuters na het deelnemen aan een thema van 'Doe meer met Bas' een grotere woordenschat hebben (Nji, 2017). Daarom een effectieve methode om in te zetten om de taalontwikkeling van peuters te stimuleren. Het programma 'Doe meer met Bas' richt zich op de ontwikkeling van kinderen van 2,5 tot 6 jaar.

De ontwikkelingsdomeinen die in het programma worden behandeld zijn taal, voorbereiden rekenen, wereldoriëntatie, sociaal-emotionele ontwikkeling en motoriek. Binnen 'Doe meer met Bas' krijgt vooral de taal van de kinderen de nadruk. De nadruk op taal heeft te maken met het grote belang ervan voor kinderen. Het goed beheersen van de taal is een van de belangrijkste voorspellers als het gaat om schoolsucces voor de kinderen. Hoe eerder en hoe meer taal bij kinderen wordt gestimuleerd hoe beter dat dan ook is. 'Doe meer met Bas' biedt hiervoor dan ook een goede ingang met als meest kenmerkend materiaal de prentenboeken en bijbehorende vertelplaten. Elk thema wordt aangeboden in samenhang met het bijbehorende prentenboek en de vertelplaat.

Thema's en activiteiten/ werkvormen

De thema's in Bas in de groepsruimte zijn zo ingedeeld dat ze zowel voor peuters als kleuters betekenisvol zijn. In een combinatie van spelen, werken en leren worden de kinderen gestimuleerd in hun ontwikkeling. In de themahoek wordt het thema op een algemene manier geïntroduceerd, bijvoorbeeld doordat de handpop Bas een bepaalde activiteit in deze hoek uitvoert.

De leerkracht/ pedagogisch medewerker bespreekt vervolgens met de kinderen wat Bas aan het doen is en waarom hij dat doet, en introduceert zo op speelse wijze het thema. De themahoek ondersteunt gedurende het hele thema de betrokkenheid van de kinderen door middel van vrij spel. De themahoek staat centraal tijdens het thema, omdat dit naast de andere lessen/activiteiten een plek is waar het thema concreet nagespeeld kan worden en waar de spelletjes en elementen vanuit de kringactiviteiten nagedaan en uitgebreid kunnen worden.

De pedagogisch medewerker/leerkracht zorgt hierbij voor een globale/minimale inrichting van de themahoek en daagt de kinderen uit om dit aan te vullen. Indien nodig worden aanvullende suggesties aan de kinderen gegeven. Bijvoorbeeld: bij het thema Post ligt er een brief van opa aan Bas klaar,

met allerlei opdrachten en ideeën. De kinderen vullen dit met elkaar aan. De opbouw in moeilijkheidsgraad wordt aangegeven middels suggesties, dit start met het plakken van postzegels en eindigt met het schrijven van een brief.

De peutergroepen van Goud Kinderopvang gebruiken Doe meer met Bas in combinatie met en als aanvulling op Piramide. Juist wanneer blijkt dat een extra impuls nodig is op het gebied van taal, is deze methode een waardevolle toevoeging op Piramide.

Buitenschoolse opvang tijdens een vakantie

De kinderen arriveren op de afgesproken tijd, sommige zelfstandig, andere kinderen worden gebracht. Als alle kinderen er zijn drinken we iets en bespreken we wat we gaan doen. We betrekken de kinderen bij het bedenken van een thema en het bedenken van leuke activiteiten.

Rond 12.00 uur lunchen we met de kinderen. Waarna we het programma voorzetten. We bieden steeds meerdere activiteiten aan zodat de kinderen kunnen kiezen. De kinderen kunnen er ook voor kiezen om vrij te spelen, zowel binnen als buiten.

In de vakantie organiseren we vaak extra activiteiten. We maken uitstapjes in de omgeving of naar een pretpark en zoeken daarvoor partners, denk aan Staatsbosbeheer of de sportverenigingen in het dorp. We bespreken dat van tevoren met jou als ouder zodat je weet dat we een dag of bepaald deel van de dag niet op de locatie zijn. Rond 15.00 uur en aan het eind van de middag krijgen de kinderen nog weer iets te eten en te drinken.

Buitenschoolse opvang tijdens een margedag

Voor een margedag kun je voorschoolse opvang aanvragen en daarop aansluitend opvang vanaf 8.15 uur. De bso is geopend op alle margedagen die de school aan het begin van het schooljaar aan ons doorgeeft.

Samenvoegen groepen of locaties

Niet van toepassing voor deze locatie.

We houden ons aan de beroepskracht-kind ratio (BKR)

Kinderdagopvang

Er is wettelijk bepaald hoe de verhouding kinderen en pedagogisch medewerkers moet zijn, daarbij is niet alleen het aantal kinderen, maar ook de leeftijd van de kinderen bepalend.

Voor de kinderdagopvang betekent de wettelijk vastgestelde beroepskracht-kind-ratio dat 1 pedagogisch medewerker aanwezig is voor:

- 3 kinderen van 0 tot 1 jaar
- 5 kinderen van 1 tot 2 jaar
- 8 kinderen van 2 tot 3 jaar
- 8 kinderen van 2 tot 4 jaar
- 10-12 kinderen van 4 tot 13 jaar

De wet geeft aan dat je in de kinderdagopvang op een dag waar 10 uur aaneensluitend of langer dagopvang geboden wordt drie uur mag afwijken van de beroepskracht-kind ratio Wij kiezen ervoor om aan het begin van de dag en tijdens de pauze en aan het eind van de dag af te wijken.



Onze pedagogisch medewerkers kunnen een half uur pauze nemen tussen 12.00 en 14.00 uur. Op dit tijdstip slapen de jongste kinderen zodat het rustiger is op de groep en we voldoende aandacht voor de kinderen kunnen hebben en hun veiligheid gewaarborgd is. Aan de randen van de dag kan er afgeweken worden. Er zijn dan minder kinderen aanwezig. In totaal mag er niet meer dan 3 uur per dag worden afgeweken.

Op maandag tot en met vrijdag kan er tussen 8.00 uur en 9.00 uur en op de middagen rond de eindtijden van de scholen afgeweken worden van de leidster-kind ratio i.v.m. de inzetbaarheid van medewerkers op verschillende locaties en het halen en brengen van kinderen naar de scholen.

Op maandag tot en met vrijdag tussen 8.00 uur en 8.30 uur kan er worden afgeweken van de leidster-kind ratio i.v.m. het afronden van de voorschoolse opvang en de start van de peutergroepen.

Op de momenten dat er minder beroepskrachten zijn ingezet, worden activiteiten geboden die ervoor zorgen dat de pedagogische kwaliteit van de groep gewaarborgd blijft. Denk hierbij bijvoorbeeld aan tafelactiviteiten. Aan het begin en eind van de dag worden geen activiteiten aangeboden en worden de kinderen uitgenodigd te spelen in de verschillende speelhoeken van het lokaal.

Buitenschoolse opvang

Bij het bepalen van het aantal beroepskrachten op de bso houden we ons aan de wettelijke regels. Het aantal in te zetten pedagogisch medewerkers is daarmee afhankelijk van het aantal aanwezige kinderen en van de leeftijd van de kinderen.

Op de bso mag afgeweken worden van de BKR op dagen dat er de hele dag opvang is, zoals in de vakanties of op schoolvrije dagen. Ook hier geldt dat tijdens pauzes van de pedagogisch medewerkers en aan de randen van de dag kan worden afgeweken. Totaal niet meer dan 3 uur per dag. De bso mag voor en na schooltijden en op vrije middagen maximaal een half uur per dag minder pedagogisch medewerkers inzetten.

Aan het begin en einde van de dag kunnen de kinderen zelf bepalen wat ze gaan doen of waar ze mee willen spelen. Alle kinderen zijn in de groepsruimte zolang er afgeweken wordt van de BKR zodat de pedagogisch medewerker zicht op alle kinderen heeft. Tijdens de pauzes zijn er rustige activiteiten gepland waardoor er voldoende overzicht is en de pedagogische kwaliteit en de veiligheid wordt gewaarborgd.

Vaste gezichten

We werken met vaste groepen. De groep bestaat uit een vaste kern kinderen en beschikt over een vaste ruimte. Het kan voorkomen dat een kind met meerdere pedagogisch medewerkers te maken heeft.

Dit is mede afhankelijk van de groepssamenstelling. Vaste gezichten bieden emotionele veiligheid aan het kind. De medewerker weet hoe het kind zich ontwikkelt en waar het wel (of juist geen) behoefte aan heeft.

Voor nul-jarigen hanteren wij de regel: niet meer dan twee tot drie vaste gezichten per kind en voor één- tot vierjarigen de regel: niet meer dan drie tot vier vaste gezichten per kind. Dit is afhankelijk van de groepsgrootte en het aantal medewerkers dat daarvoor op de dag nodig is. Indien een vast gezicht ziek is, verlof heeft of op vakantie is, mag er tijdelijk een andere medewerker ingezet worden dan een vast gezicht. Dit kan alleen als er volgens het vaste gezichten criterium maximaal 2 of 3 vaste gezichten worden toegewezen, dus niet in die situaties waar er vier vaste gezichten toegewezen mogen worden.

Als er tijdelijk een andere medewerker dan het vaste gezicht wordt ingezet is het van belang dat de emotionele veiligheid en stabiliteit van het kind gewaarborgd worden. Dit doen we door het inzetten van een andere vertrouwde pedagogisch medewerker die vaker als vaste invaller op de groep heeft gewerkt. Het vaste dagritme wordt aangehouden en de invaller maakt rustig contact met de kinderen. Degenen die de kinderen brengen kunnen zo nodig iets langer blijven zodat het kind kan wennen aan de invaller.

Het vier-ogen principe

Indien er nul- tot vierjarige kinderen aanwezig zijn, zijn pedagogisch medewerkers in principe niet als enige volwassene in een gebouw. Op de meeste locaties zijn we gevestigd in een schoolgebouw waar vrijwel altijd nog mensen aanwezig zijn die onverwacht binnen kunnen lopen. Op de groep werken veelal twee of meer pedagogisch medewerkers. Als een pedagogisch medewerker alleen op de groep werkt, wordt zij vaak ondersteund door een stagiaire en/of vrijwilliger.

Er zitten ramen in de toiletgroepjes en verschoonruimten of er blijft een deur open staan, zodat er altijd mee gekeken kan worden. Op tijdstippen aan het begin (7 tot 8 uur) en eind van de dag (17.00 en 18.00 uur) kan er één pedagogisch medewerker kort alleen op de groep zijn. Dat zijn juist de tijden waarop ouders in- en uitlopen om hun kind te brengen of te halen zodat er ook steeds iemand binnen kan lopen. In de ochtend starten de leerkrachten van beide scholen al vanaf 7.30 uur, omdat op die school de inloop vanaf 8 uur is en om 8.15 begonnen wordt. Aan het eind van de dag is de huishoudelijke hulp vanaf 17.00 uur aanwezig in het pand.

In vakanties zijn indien nodig vrijwilligers of stagiaires aanwezig, naast de pedagogisch medewerker. Zo nodig werkt een medewerker van het servicebureau van Goud Kinderopvang bij ons op de locatie.

Samen met de school van je kind

Er is een open en positieve relatie met de school waar we gevestigd zijn. De open ruimtes, de gymzaal en de speelplaats kunnen we in overleg met de school gebruiken. Bij een overplaatsing of bijzonderheden met de peuters houden we korte lijnen met de directie en de interne begeleider. Door een multidisciplinair overleg samen met de ouders kunnen we een continue ontwikkelingslijn garanderen.

Voedingsbeleid en traktaties

Bij Goud Kinderopvang bieden we gezonde voeding aan, of het nu om een traktatie, een lunch of een tussendoortje gaat. We geven daarbij zelf het goede voorbeeld.

Gezonde voeding draagt bij aan een gezonde leefstijl en een gezonde ontwikkeling. We volgen de richtlijnen voor gezonde voeding van het voedingscentrum en houden de Schijf van Vijf aan. Een baby krijgt de voedingen zoals hij/zij thuis gewend is: op dezelfde tijden, met dezelfde speen. Ouders geven zelf moedermelk of babyvoeding mee.

Wanneer een moeder in het kinderdagopvang borstvoeding wil geven, bieden we hiertoe de gelegenheid. Wanneer de baby voor het eerst een fruithapje krijgt volgen wij de adviezen die ouders krijgen van het consultatiebureau. Wanneer een kindje gewend is aan het eten van fruit laten we het fruit steeds wat grover van structuur. Daarna geven we stukjes zacht fruit, tot de baby uiteindelijk mee-eet met de grote kinderen.

Ook wanneer een baby begint met het eten van brood volgen wij hierin de adviezen van de ouder/consultatiebureau. Het groentehapje eten baby's in principe thuis. In de praktijk gaan baby's vanaf de leeftijd van 8 á 9 maand mee-eten met de andere kinderen. Vanaf dat moment zullen we ook de overgang van de fles naar een tuitbeker stimuleren. Wanneer dit echt goed gaat, laten we het deksel van de beker: het kind heeft dan nog een beker met twee oren. De volgende stap is dan een gewone beker. Voor borstvoeding (moedermelk) hanteren wij andere regels. Indien moedermelk thuis wordt afgekolfd, dient de moeder tijdens het afkolven, vervoeren en opslaan van melk hygiënische maatregelen te nemen. Vanaf 1 jaar krijgt een dreumes bij ons gewone melk. Indien aangemaakte flesvoeding wordt meegebracht, dan dient deze gekoeld vervoerd te worden en mag deze niet langer dan een half uur buiten de koelkast zijn.

Allergieën of dieet

Het is belangrijk dat ouders aan ons doorgeven of een kind een allergie heeft en/of een dieet volgt. Dieetvoeding graag zelf meegeven.

Traktaties en feestjes

Een verjaardag betekent feest en dan mag er getrakteerd worden.

We vragen ouders eerst of en wanneer een kind de verjaardag viert bij ons op de opvang.

Dan versieren we een stoel of hangen een slinger op. We sturen ouders via de ouderapp leuke foto's van de viering van de verjaardag bij ons op de groep.

We maken natuurlijk een mooie verjaardag hoed/kroon – stoel – taart – kaarsje en het kind mag trakteren. Dat kan een niet-eetbare traktatie of een eetbare traktatie zijn. Wij adviseren dat de eetbare traktaties zo gezond mogelijk zijn. Een klein speelgoedje is een goed alternatief (stoepkrijt, bellenblaas). In de meeste gevallen wordt een traktatie mee naar huis gegeven. Daarom graag voorverpakte traktaties. Traktaties van groenten en/of fruit zijn altijd goed. Toch iets anders? Hou het dan klein bijvoorbeeld een doosje rozijntjes, één koekje of snoepje, of handje popcorn, of een klein waterijsje. Bij speciale gelegenheden bieden wij incidenteel ook een traktatie volgens bovenstaande richtlijn aan.

Als een kind ziek is of ziek wordt

Een ziek kind voelt zich thuis het prettigst. Het kan gebeuren dat een kind tijdens de opvang ziek wordt. In geval van verhoging en koorts (vanaf 38°C) nemen wij contact op met één van de ouders. Ouders moeten een noodnummer aan ons doorgeven zodat er altijd iemand te bereiken is om een ziek kind op te halen, mochten de ouders hiertoe zelf niet in staat zijn.

Wanneer de ouders en het noodnummer niet te bereiken zijn zorgen wij natuurlijk zo goed mogelijk voor het kind. Als het nodig is en/of bij een ongeval kan het zijn dat we een huisarts bezoeken of dat we naar de EHBO-post van het ziekenhuis gaan. We nemen hierover altijd eerst contact met de ouders op en/of met het noodadres.

Als een kind een operatie heeft ondergaan dan hanteren wij het protocol van het ziekenhuis om samen met de ouders te bepalen wanneer het kind weer naar de groep kan.

Medicijngebruik bij kinderen en bijzondere handelingen

Het kan voorkomen dat een kind, in de tijd dat het bij ons verblijft, medicijnen moet gebruiken of dat er een specifieke medische handeling nodig is. Meestal komt dit in het kennismakingsgesprek al ter sprake. We kijken eerst altijd of de juiste voorwaarden op de locatie aanwezig zijn. Als dat het geval is, gaan we afspraken maken. We vragen de ouders hiervoor een schriftelijke verklaring te tekenen en om aan de pedagogisch medewerkers duidelijke instructies te geven.

Veiligheid en Gezondheid

Goud Kinderopvang heeft een apart Veiligheid en Gezondheidsplan, waarin we allerlei grote en kleine risico's beschrijven en de maatregelen die we nemen om de risico's te beperken. Het veiligheid en Gezondheidsplan kun je vinden op onze website.

We beschermen de kinderen tegen risico's maar overbescherming is niet goed. Het krijgen van een bult, een schaafwond of iets dergelijks kan gebeuren. Kinderen leren door ervaring en zullen een volgende keer voorzichtiger zijn, het risico beter in kunnen schatten en er rekening mee houden. De ervaring van het krijgen van een bult of schaafwondje draagt bij aan de ontwikkeling van kinderen. We zullen je natuurlijk informeren als je kind is gevallen of zich anderszins heeft bezeerd.

In het kader van veiligheid zijn wij nog steeds van mening dat kinderen zich holistisch moeten ontwikkelen. Dit geldt ook voor risicovol spel. Risicovol spelen draagt bij aan het bevorderen van zelfvertrouwen, het gevoel van eigen waarde, het verleggen van grenzen en het samenwerken. Dit betekent onder andere dat kinderen, onder toezicht, mogen klimmen en klauteren wanneer wij in de gymzaal of het speelplein zijn. De peuters mogen zelfstandig (onder toezicht) knippen, prikken, hameren. De gebruikte voorwerpen zoals de schaar zijn ook kind veilig. De bso-kinderen kunnen ook helpen met het bereiden van het eten, waarbij ze onder andere fruit of groente gaan snijden. We bieden ook een kookactiviteit aan en maken gebruik van de oven en de keuken. Dit zijn allemaal activiteiten onder toezicht om de veiligheid te waarborgen.

Bij het buitenspelen of wandelen zorgen we ervoor dat we voldoende begeleiders hebben om voldoende toezicht te houden. Ook bespreken we vooraf met de kinderen wat we wel en niet gaan doen.

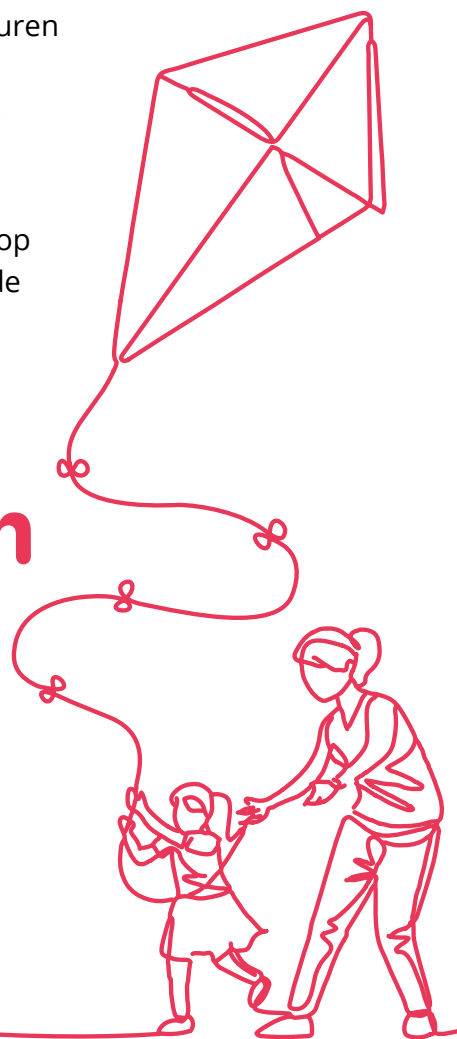
Achterwachting

De pedagogisch medewerker is vrijwel nooit alleen op de groep, ze werkt samen met een collega, stagiair en/of een vrijwilliger. Indien het toch voorkomt dat er slechts één pedagogisch medewerker wordt ingezet in overeenstemming met de beroepskracht-kindratio, dient er ten alle tijden een achterwacht bereikbaar en beschikbaar te zijn.

De achterwacht moet bij calamiteiten binnen 15 minuten bij de kinderopvanglocatie kunnen zijn. Het servicebureau van Goud Kinderopvang is als achterwacht tijdens opvanguren altijd bereikbaar. Het nummer van de achterwacht hangt op een duidelijk zichtbare plek bij de ingang op de muur van de werktafel van de pedagogisch medewerkers. Als er slechts één pedagogisch medewerker aanwezig is in het kindercentrum vanwege de drie-uursregeling, terwijl het aantal aanwezige kinderen boven de BKR uitstijgt, is er altijd een andere volwassene aanwezig op de locatie zoals de directeur en leerkrachten van de school. Zij zijn ervan op de hoogte dat ze achterwacht zijn. Als er in het gebouw geen achterwacht beschikbaar is dan zorgt het servicebureau voor een extra collega.

Afmelden of Ziekmelden

Indien een kind niet naar de opvang komt, wordt het bijzonder op prijs gesteld als deze afmelding 48 uur (het weekend niet meegerekend) van tevoren gedaan wordt via Bitcare. Als de afmelding de dag van opvang betreft, dan is het van belang om de pedagogisch medewerker van de groep telefonisch te informeren. Immers, zij verwachten de kinderen die aangemeld zijn.



Bitcare

Bitcare is ons plaatsingsstelsel. Via de ouder inlog van Bitcare kunnen ouders wijzingen doorgeven, extra dagen aanvragen, ruildagen aanvragen, ziekmelden of afmelden. Hierover ontvangen ouders informatie bij de plaatsing. Het gaat daarbij om de algemene voorwaarden en de aanvullende criteria bij de plaatsing. De informatie is ook te vinden op onze website.

Oudercommissie

Onze locatie heeft geen oudercommissie meer. Een oudercommissie heeft regelmatig overleg met de pedagogisch medewerkers en ondersteunt hen bij vieringen, uitstapjes en activiteiten.

De oudercommissie behartigt de belangen van ouders met betrekking tot de opvang van de kinderen en wordt onder meer betrokken bij het pedagogisch beleid dat wordt gevoerd. Mocht je interesse hebben om lid te worden van onze nieuw te vormen oudercommissie, laat het ons weten.

Centrale Oudercommissie (COC)

Goud Kinderopvang heeft een COC, bestaande uit ouders van de verschillende locaties. De centrale oudercommissie adviseert de directeur kinderopvang over zaken als openingstijden, prijs, pedagogisch beleid, voedingsbeleid. Zie reglement Centrale Oudercommissie op onze website.

Contact

Contactgegevens locatie Kinderopvang 't Speulhoukje:

E-mail: info@goudkinderopvang.nl

Telefoon: 06 - 20 54 57 34 of 0595 - 43 26 03

Adres: Willem de Mérodelaan 3, 9982 LK Uithuizermeeden

Contactgegevens Servicebureau Goud Kinderopvang:

E-mail: info@goudkinderopvang.nl

Telefoon: 0595 - 43 26 03

Website: www.goudkinderopvang.nl

Facebook/Instagram/LinkedIn: /goudlerendichtbij

