



Locatiewijzer 't Groene Goud

Contactgegevens dagopvang en bso
't Groene Goud in Zuidwolde

Dagopvang en buitenschoolse opvang (bso) 't Groene Goud
Van Berumstraat 2, 9785 BG Zuidwolde
06-43971099



Over Stichting Goud

Missie Stichting Goud

We bieden kwalitatief hoogwaardige opvang- en schoollocaties in Noord-Groningen, zo dichtbij thuis als mogelijk. Hier bieden vakkundige en betrokken medewerkers de kinderen een veilige en stimulerende omgeving om te spelen en leren. Elke locatie heeft de autonomie om hier zelf invulling aan te geven. Als continu lerend team werken we samen, binnen en buiten de locatie. Binnen de stichting krijgt ieders talent de ruimte, wordt expertise vergroot en samenwerking binnen en buiten de stichting gestimuleerd. Dankzij deze samenwerking ontstaat een doorgaande leerlijn, met waar nodig extra ondersteuning, voor elk kind van 0 tot 13 jaar, waarna zij succesvol doorstromen naar het VO.

“Samen bieden we elk kind het beste perspectief op groei & ontwikkeling”.

Visie Stichting Goud

Elk kind een optimale ontwikkeling.

Elk kind is waardevol en verdient maatwerk om zich binnen een gezonde, veilige, stimulerende en uitdagende omgeving optimaal te ontwikkelen. Hierbij zijn goede faciliteiten, een professionele organisatie en bovenal vitale en vakkundige medewerkers en teams van cruciale betekenis. Tevens vinden we het belangrijk dat processen in de organisatie duurzaam zijn, dat er bewust wordt omgegaan met materialen en energie en dat er zorg en aandacht is voor de natuurlijke leefomgeving van de kinderen.



Inleiding

In ons pedagogisch beleid hebben we uitgebreid beschreven hoe we invulling geven aan onze missie en visie. Je vindt het pedagogisch beleid op onze website. In aanvulling op het pedagogisch beleid geven we in de locatiewijzer praktische, specifiek op de locatie gerichte informatie over onder meer huisvesting, openingstijden, de groepen, het dagritme en locatie-eigen invulling op de groepen.



Onze locatie

't Groene Goud is een vertrouwde en thuis nabije kinderopvang in het gebouw van de basisschool 't Groenland. De dagopvang heeft een prachtige eigen groepsruimte met aangrenzend één slaapkamer. Op de gang is een extra slaapruiimte. Voor de oudste kinderen is er mogelijkheid om te spelen in de hal/middenruimte die we delen met school. Soms spelen we samen met de kinderen van groep 1 en 2. De buitenschoolse opvang combineren we met de dagopvang. Als er meer dan 16 kinderen (kinderdagopvang en bso) geplaatst zijn dan maakt de bso gebruik van de middenruimte.

In de groepsruimtes zijn verschillende hoeken ingericht met verschillende materialen.

- In de **huishoek** wordt de sociaal-emotionele ontwikkeling bevorderd, door het spelen van rollenspel, door samen te spelen, een rollenspel te bedenken en uit te voeren. Dit doet tegelijkertijd een beroep op de identiteitsontwikkeling van het kind.
- In de **bouwhoek** wordt de denkontwikkeling gestimuleerd en wordt de ruimtelijke oriëntatie bevorderd. Begrippen als hoog en laag, op, naast, onder komen voorbij. Zowel de taalontwikkeling als de ontwikkeling op het gebied van voorbereiden rekenen worden gestimuleerd.
- In de **lees-relaxhoek** wordt de taalontwikkeling van het kind gestimuleerd. Kinderen kunnen zelf boekjes pakken en de geschreven wereld ontdekken, letters leren kennen, maar ook voorgelezen

worden, waardoor de woordenschat wordt uitgebreid. Daarnaast is dit een plek waar kinderen zich kunnen terugtrekken om tot rust te komen, wanneer zij daar behoefte aan hebben.

Deze hoek bevordert de identiteitsontwikkeling van het kind. Het kind mag de ruimte nemen, letterlijk en figuurlijk, om tot bezinning te komen en te kunnen ontspannen.

- De **lage box** is er voornamelijk voor de jongste kinderen. Veilig en genoeg ruimte om lekker in beweging te komen. Daarnaast is deze box gesitueerd nabij de lees/relaxhoek. Hierdoor krijgen de jonge kinderen minder prikkels dan wanneer er vlakbij bijvoorbeeld drukker wordt gespeeld. De oudere kinderen mogen, na overleg, ook gebruik maken van de lage box. Hiermee creëren we een eigen plek op de groep waar ze ongestoord hun "spel" kunnen doen.
- Op **de gang** is er mogelijkheid voor de oudere kinderen om te spelen. Er wordt allerlei spelmateriaal aangeboden. Er zijn een paar kleine afspraken die ook voor groep 1 en 2 gelden. Op deze manier leren de kinderen alvast omgaan met afspraken/regels en met een stukje vrijheid/zelfstandigheid. De deur naar de gang is deels glas, hierdoor hebben de medewerkers wel te allen tijde toezicht op de kinderen.
- Aan **tafel** kunnen de kinderen kleuren, spelletjes doen, puzzels maken en sensorisch spelen. In alle momenten van spel zien wij mogelijkheden om de brede ontwikkeling van de kinderen te stimuleren. Ook bij alles dat we aan tafel doen. Sociale vaardigheden, fijne motoriek, samenwerken, cognitieve ontwikkeling en bijvoorbeeld ruimtelijk inzicht.
- De **buitenruimte** is alleen voor de kinderen van de dagopvang en zo ingericht dat kinderen van 0-4 jaar er heerlijk kunnen spelen. Naast het spelen met zand, kunnen de kinderen met/of zonder auto ook van de bult af. Naar buiten gaan doet kinderen in beweging komen. Het effect daarvan is dat er meer en geconcentreerder binnen wordt gespeeld. Daarnaast is er buiten meer bewegingsruimte, kunnen de kinderen hun energie kwijt en worden ze geprikkeld om met hun grove motoriek aan de slag te gaan.



De groep(en) en openingstijden

We hebben op 't Groene Goud de volgende groepen

- **Kinderdagopvang 0-4 jaar (maximaal 16 kinderen)**

Geopend van maandag tot en met donderdag van 7.30-18.00 uur.

Op verzoek kan verlenging worden aangevraagd van 7.00-7.30 uur en/of van 18.00-18.30 uur

Deze verlengde opvang bieden we bij een aanvraag van minimaal 3 kinderen.

- **Buitenschoolse opvang (maximaal 30 kinderen)**

- De voorschoolse opvang is geopend van maandag tot en met donderdag van 7.30-8.30 uur.

Op verzoek kan verlenging worden aangevraagd van 7.00- 7.30 uur

Deze verlengde opvang bieden we bij een aanvraag van minimaal 3 kinderen.

- Naschoolse opvang van maandag tot en met donderdagmiddag tot 18.00 uur. Op verzoek kan verlenging worden aangevraagd van 18.00 uur tot 18:30 uur. Deze verlengde opvang bieden we bij een aanvraag van minimaal 3 kinderen.

- 't Groene Goud is op maandag en woensdag een combinatiegroep van 0 - 13 jaar van 7.00 uur tot 8.30 uur. Op dinsdag en donderdag gaan de bso-kinderen vanaf 7.15 tot 8.30 uur naar de middenruimte als aparte bso groep. Van maandag tot en met donderdagmiddag is 't Groene Goud een combinatiegroep van 0 - 13 jaar.

Ieder kind wordt in een vaste groep geplaatst en krijgt een vaste mentor. De mentor volgt de ontwikkeling van het kind nauwgezet en is de contactpersoon voor de ouder(s) of verzorger(s).

Wie werken er?

Op de groep werken vaste goed geschoolde **pedagogisch medewerkers**. Alle kinderen krijgen een **mentor** toegewezen, altijd één van de vaste pedagogisch medewerkers op de groep.

De mentor volgt de ontwikkeling en het welzijn van je kind en vult bij de peuters het volgsysteem in en houdt het kind dossier bij. We gebruiken op onze locatie het kind-volgsysteem Pravoo. De mentor is verantwoordelijk voor het contact met de ouders en zorgt voor de overdracht van de kind gegevens naar de basisschool en of andere instanties (altijd na toestemming van de ouders). Als er zorgen zijn over de ontwikkeling van het kind bespreekt de mentor deze zorgen met de ouders en de mentor neemt contact op met de pedagogisch coach. Bij afwezigheid van de mentor zal een andere pedagogisch medewerker deze taak overnemen.

Regelmatig komt de **pedagogisch coach** op de groep. De pedagogisch coach is verantwoordelijk voor het coachen en begeleiden van pedagogisch medewerkers, in lijn met het pedagogisch beleid. Bij opvallend gedrag bij kinderen kan de pedagogisch coach de pedagogisch medewerker ondersteunen en coachen bij het vinden van de juiste benadering en meest passend aanbod voor het kind. Alle medewerkers die regelmatig op de groep aanwezig zijn hebben een VOG en worden continu gescreend in het personenregister kinderopvang.

Wij hebben een vast dagritme

Een vast dagritme maakt dat een kind weet waar het aan toe is. Voorspelbaarheid geeft veiligheid en vertrouwen. Er is een afwisseling van actie en rustmomenten. Het dagritme wordt bepaald door de behoefte die kinderen hebben om te eten, te slapen, actief te zijn en te ontspannen. We houden rekening met de individuele behoefte van de kinderen. We beschrijven hieronder het dagritme van dagopvang en vso.

Het dagritme van de kinderdagopvang

Vanaf de opening tot 8.45 uur worden de kinderen gebracht en hebben ze thuis ontbijt gehad. De kinderen spelen zelf, er liggen altijd wat materialen klaar. Rond 9.00 uur gaan crackers eten met de kinderen en we drinken (vruchten)thee of water. Tot de broodmaaltijd is er tijd voor allerlei ontwikkelingsgerichte activiteiten of we gaan lekker met de kinderen naar buiten.

Rond 11.30 uur eten de pedagogisch medewerkers samen met de kinderen een broodmaaltijd en krijgen kinderen melk of karnemelk. We stimuleren de kinderen naarmate ze ouder worden steeds meer zelf te doen, zelf het brood te smeren, zelf het beleg erop doen. Na de lunch gaan de jongste kinderen slapen. Kinderen die al eerder willen slapengaan natuurlijk eerder naar bed. Voor de kinderen die wakker blijven is er vaak een rust moment. De kinderen gaan bijvoorbeeld een boekje lezen, puzzelen aan tafel of ongestoord en zonder te veel prikkels een toren bouwen. Rond 15.00 uur eten we fruit en drinken we wederom (vruchten)thee of water. Vervolgens is er ruimte voor vrij spel/buiten spelen.

Het dagritme biedt de kinderen regelmaat en een veilig gevoel. Ze weten wat ze kunnen verwachten. Voor de baby's geldt dat wij ons zoveel mogelijk aanpassen aan het ritme dat de baby thuis gewend is. We bieden daarom moeders ook alle ruimte om de baby borstvoeding te komen geven. De thuis afgekolfde borstvoeding kan ook in een flesje, voorzien van naam en datum, worden meegegeven. De kinderen die om 17.00 uur blijven krijgen nog een tussendoortje en wat drinken. Het verschonen en naar de wc gaan doen we op vaste tijden, maar tussendoor houden we het ook in de gaten. Doordat we een groep met kinderen van 0-4 jaar zijn, zullen de jongere kinderen al snel zien van andere kinderen dat er gebruik wordt gemaakt van potjes en/of een wc. Dit wekt de interesse en hierin zijn wij altijd volgend. Wanneer kinderen echt interesse in en aandacht hebben voor het zindelijk worden, maken zij een eigen stickerkaart. Bij iedere plas mogen zij een sticker plakken.

Voorschoolse opvang

Als de kinderen die naar de voorschoolse opvang gaan binnenkomen, ligt (in de hal) speelmateriaal klaar. De kinderen kunnen vrij spelen, er worden geen activiteiten georganiseerd. Rond 8.20 uur gaan de oudere kinderen naar hun eigen klas waar de leerkracht ze ontvangt.

In de vakanties is er geen opvang voor vso kinderen.

Buitenschoolse opvang

Buitenschoolse opvang tijdens een reguliere schooldag

Op de bso volgen we het ritme zoals beschreven in het dagritmeschema. Kinderen komen op de afgesproken tijd en worden begeleid tijdens de verschillende momenten van de dag. Het dagschema geeft een overzicht van aankomst, activiteiten, tussendoortjes en het ophalen. Zo bieden we structuur en duidelijkheid voor ouders, terwijl de pedagogisch professionals aandacht hebben voor de individuele behoeften van elk kind.

Bij bso Zuidwolde komen alle kinderen vrijwel rechtstreeks van de basisschool naar de bso, die in hetzelfde gebouw is gehuisvest. Bij aankomst eten de kinderen fruit en drinken iets. Bij mooi weer gaan we naar buiten om uit te razen na de schooldag. De kinderen kiezen vervolgens zelf waar, met wie en waarmee ze gaan spelen. Er zijn voorbereide activiteiten, aansluitend bij natuur, bewegen, kunst en cultuur, wetenschap en techniek, waar de kinderen uit kunnen kiezen.

We proberen aan te sluiten bij de thema's van school of de dagopvang. We maken afspraken met de kinderen over bepaalde vrijheden zoals alleen naar een sportclub, muziekles of bij een vriendje spelen. We sluiten daarvoor een High Five-overeenkomst met het kind. Als ouder teken je hier ook voor.

Buitenschoolse opvang tijdens een vakantie

Tijdens vakanties bieden we opvang binnen een herkenbaar dagritme. Kinderen hebben gelegenheid om vrij te spelen, te ontdekken en deel te nemen aan verschillende activiteiten. Als ouder kun je rekenen op een veilige, vertrouwde omgeving, waarin aandacht is voor rust, plezier en voldoende afwisseling.

We volgen het ritme zoals beschreven in het dagritmeschema. Tijdens vakantie werken we altijd met een thema dat past bij de periode. In de herfst richten we ons bijvoorbeeld op buitenactiviteiten, in de zomer gaan we op avontuur en tijdens de kerstperiode zijn er feestelijke activiteiten. Binnen deze thema's komen verschillende onderdelen terug, zoals natuur, creatief, sport, spel natuur en wetenschap.

Buitenschoolse opvang tijdens een margedag

Voor een margedag kan voorschoolse opvang worden aangevraagd en daarop aansluitend opvang vanaf 8.00 uur. De bso is geopend op alle margedagen die de school aan het begin van het schooljaar aan ons doorgeeft.

We houden ons aan de beroepskracht-kind ratio (BKR)

Er is wettelijk bepaald hoe de verhouding kinderen en pedagogisch medewerkers moet zijn, daarbij is niet alleen het aantal kinderen, maar ook de leeftijd van de kinderen bepalend. Voor de kinderdagopvang betekent de wettelijk vastgestelde beroepskracht-kind-ratio dat 1 pedagogisch medewerker aanwezig is voor:

- 3 kinderen van 0 tot 1 jaar
- 5 kinderen van 1 tot 2 jaar
- 8 kinderen van 2 tot 3 jaar
- 8 kinderen van 2 tot 4 jaar
- 10-12 kinderen van 4 tot 13 jaar

De wet geeft aan dat je in de kinderdagopvang op een dag waar 10 uur aaneensluitend of langer dagopvang geboden wordt drie uur mag afwijken van de beroepskracht-kind ratio Wij kiezen ervoor om aan het begin van de dag, tijdens de pauze en aan het eind van de dag af te wijken. De pedagogisch medewerkers nemen een half uur pauze tussen 12.00 en 14.00 uur. Op dit tijdstip slapen de jongste kinderen zodat het rustiger is op de groep en we voldoende aandacht voor de kinderen kunnen hebben en hun veiligheid gewaarborgd is. Aan de randen van de dag kan er afgeweken worden. Er zijn dan minder kinderen aanwezig. In totaal wijken we niet meer dan 3 uur per dag af.

Op de momenten dat er minder beroepskrachten zijn ingezet, worden activiteiten geboden die ervoor zorgen dat de pedagogische kwaliteit van de groep gewaarborgd blijft. Denk hierbij bijvoorbeeld aan tafelactiviteiten. Aan het begin en eind van de dag worden geen activiteiten aangeboden en worden de kinderen uitgenodigd te spelen in de verschillende speelhoeken van het lokaal.



Vaste gezichten

We werken met vaste groepen. De groep bestaat uit een vaste kern kinderen en beschikt over een vaste ruimte. Het kan voorkomen dat een kind met meerdere pedagogisch medewerkers te maken heeft. Dit is mede afhankelijk van de groepssamenstelling. Vaste gezichten bieden emotionele veiligheid aan het kind. De medewerker weet hoe het kind zich ontwikkelt en waar het wel (of juist geen) behoefte aan heeft.

Voor nul-jarigen hanteren wij de regel: niet meer dan twee tot drie vaste gezichten per kind en voor één- tot vierjarigen de regel: niet meer dan drie tot vier vaste gezichten per kind. Dit is afhankelijk van de groepsgrootte en het aantal medewerkers dat daarvoor op de dag nodig is. Indien een vast gezicht ziek is, verlof heeft of op vakantie is, mag er tijdelijk een andere medewerker ingezet worden dan een vast gezicht. Dit kan alleen als er volgens het vaste gezichten criterium maximaal 2 of 3 vaste gezichten worden toegewezen, dus niet in die situaties waar er vier vaste gezichten toegewezen mogen worden.

Als er tijdelijk een andere medewerker dan het vaste gezicht wordt ingezet is het van belang dat de emotionele veiligheid en stabiliteit van het kind gewaarborgd worden. Dit doen we door het inzetten van een andere vertrouwde pedagogisch medewerker die vaker als vaste invaller op de groep heeft gewerkt. Het vaste dagritme wordt aangehouden en de invaller maakt rustig contact met de kinderen. Degenen die de kinderen brengen kunnen zo nodig iets langer blijven zodat het kind kan wennen aan de invaller.

Het vier-ogen principe

Indien er nul- tot vierjarige kinderen aanwezig zijn, zijn pedagogisch medewerkers in principe niet als enige volwassene in een gebouw. Het Groene Goud is gevestigd in een schoolgebouw waar vrijwel altijd nog mensen aanwezig zijn die onverwacht binnen kunnen lopen. Op de groep werken veelal twee of meer pedagogisch medewerkers. Als een pedagogisch medewerker alleen op de groep werkt, wordt hij/zij vaak ondersteund door een stagiaire en/of vrijwilliger.

Er zitten ramen in de toilet/verschoonruimte of er blijft een deur open staan zoals in de slaapkamers, zodat er altijd mee gekeken kan worden. Op tijdstippen aan het begin en eind van de dag kan er één pedagogisch medewerker kort alleen op de groep zijn. Dat zijn juist de tijden waarop ouders in- en uitlopen om hun kind te brengen of te halen zodat er ook steeds iemand binnen kan lopen.

Wanneer een pedagogisch medewerker alleen is en er is en komt verder niemand in het gebouw, zoals tijdens vakanties, zullen we het vier-ogen principe waarborgen door iemand van de Goud kinderopvang in het schoolgebouw te laten werken.

Samen met de school

In de basis zijn we een kinderdagopvang groep waarvan de kinderen, wanneer ze 4 zijn, naar school gaan. Drie maanden voor de vierde verjaardag van het kind zal er, met toestemming van de ouders, contact met school zijn over het kind. We wisselen, na toestemming van de ouders, ontwikkelingsgegevens uit en kunnen mondelinge toelichting geven. Als het kinderen betreft waarover we ons zorgen maken zullen we deze kinderen altijd warm overdragen (na toestemming ouders). Met school en ouders maken we afspraken over de wendagen die ook tijdens momenten van de opvang plaats kunnen vinden. De oudste peuters spelen af en toe samen met de kleuters in de hal. Sommige feestdagen/vieringen doen we samen met school.

Samenwerking derden

De pedagogisch medewerkers hebben korte lijnen met de bibliotheek, het consultatiebureau, de GGD en de logopedie. We werken goed met elkaar samen. Wanneer we vragen hebben, een kind willen bespreken of hulp willen inzetten, wordt dit altijd eerst met de ouders besproken en dienen zij hiervoor toestemming te geven.

Voedingsbeleid en traktaties

Bij Goud Kinderopvang bieden we gezonde voeding aan, of het nu om een traktatie, een lunch of een tussendoortje gaat. We geven daarbij zelf het goede voorbeeld. Gezonde voeding draagt bij aan een gezonde leefstijl en een gezonde ontwikkeling. We volgen de richtlijnen voor gezonde voeding van het voedingscentrum en houden de Schijf van Vijf aan.

Een baby krijgt de voedingen zoals hij/zij thuis gewend is: op dezelfde tijden, met dezelfde speen. Ouders geven zelf moedermelk of babyvoeding mee. Wanneer een moeder in het kinderdagopvang borstvoeding wil geven, bieden we hiertoe de gelegenheid.

Wanneer de baby voor het eerst een fruithapje krijgt volgen wij de adviezen die ouders krijgen van het consultatiebureau. Wanneer een kindje gewend is aan het eten van fruit laten we het fruit steeds wat grover van structuur. Daarna geven we stukjes zacht fruit, tot de baby uiteindelijk mee-eet met de grote kinderen.

Ook wanneer een baby begint met het eten van brood volgen wij hierin de adviezen van de ouder/consultatiebureau. Het groentehapje eten baby's in principe thuis. In de praktijk gaan baby's vanaf de leeftijd van 8 á 9 maand mee-eten met de andere kinderen. Vanaf dat moment zullen we ook de overgang van de fles naar een (tuit)beker stimuleren. Wanneer dit echt goed gaat, laten we het deksel van de beker: het kind heeft dan nog een beker met twee oren. De volgende stap is dan een gewone beker. Voor borstvoeding (moedermelk) hanteren wij andere regels. Indien moedermelk thuis wordt afgekolfd, dient de moeder tijdens het afkolven, vervoeren en opslaan van melk hygiënische maatregelen te nemen.

Vanaf 1 jaar krijgt een dreumes bij ons gewone melk. Indien aangemaakte flesvoeding wordt meegebracht, dan dient deze gekoeld vervoerd te worden en mag deze niet langer dan een half uur buiten de koelkast zijn.

Allergieën of dieet

Het is belangrijk dat ouders aan ons doorgeven of en kind een allergie heeft en/of een dieet volgt. Dieetvoeding graag zelf meegeven.

Traktaties en feestjes

Een verjaardag betekent feest en dan mag er getrakteerd worden. We vragen ouders om te zorgen voor een verantwoorde traktatie of een niet-eetbare traktatie die we mee kunnen geven naar huis. Samen spreken we af of en wanneer een kind graag zijn/haar verjaardag viert. Op de dag zelf hangen we een slinger op, zingen we een liedje, blazen we kaarsjes uit en geven we een cadeautje. Uiteraard mag de jarige ook trakteren. We sturen ouders van de jarige via de ouderapp leuke foto's van de viering van de verjaardag bij ons op de groep.

Als een kind ziek is of ziek wordt

Een ziek kind voelt zich thuis het prettigst. Het kan gebeuren dat een kind tijdens de opvang ziek wordt. In geval van verhoging of koorts (vanaf 38°C) nemen wij contact op met één van de ouders.

Ouders moeten een noodnummer aan ons doorgeven zodat er altijd iemand te bereiken is om een ziek kind op te halen, mochten de ouders hiertoe zelf niet in staat zijn. Wanneer de ouders en het noodnummer niet te bereiken zijn zorgen wij natuurlijk zo goed mogelijk voor het kind. Als het nodig is en/of bij een ongeval kan het zijn dat we een huisarts bezoeken of dat we naar de EHBO-post van het ziekenhuis gaan. We nemen hierover altijd eerst contact met ouders op of met het noodadres.

Als je kind een operatie heeft ondergaan dan hanteren wij het protocol van het ziekenhuis om samen met de ouders te bepalen wanneer het kind weer naar de groep kan.

Medicijngebruik bij kinderen en bijzondere handelingen

Het kan voorkomen dat een kind, in de tijd dat het bij ons verblijft, medicijnen moet gebruiken of dat er een specifieke medische handeling nodig is. Meestal komt dit in het kennismakingsgesprek al ter sprake. We kijken eerst altijd of de juiste voorwaarden op de locatie aanwezig zijn. Als dat het geval is, gaan we afspraken maken. We vragen de ouders hiervoor een schriftelijke verklaring te tekenen en om aan de pedagogisch medewerkers duidelijke instructies te geven.

Veiligheid en Gezondheid

Goud Kinderopvang heeft een apart Veiligheid- en Gezondheidsplan, waarin we allerlei grote en kleine risico's beschrijven en de maatregelen die we nemen om de risico's te beperken. Het Veiligheid- en Gezondheidsplan kun je vinden op onze website.

We beschermen de kinderen tegen risico's maar overbescherming is niet goed. Het krijgen van een bult, een schaafwond of iets dergelijks kan gebeuren. Kinderen leren door ervaring en zullen een volgende keer voorzichtiger zijn, het risico beter in kunnen schatten en er rekening mee houden. De ervaring van het krijgen van een bult of schaafwondje draagt bij aan de ontwikkeling van kinderen. We zullen ouders natuurlijk informeren als een kind is gevallen of zich anderszins heeft bezeerd.

Eén van onze slaapkamers grenst niet direct aan de groepsruimte. We waarborgen de veiligheid door de plaatsing van een babyfoon met camera, een bewegingsmelder en tweede, tegengesteld draaiende, deurkruk op de deur.

Achterwachtregeling

De pedagogisch medewerker is vrijwel nooit alleen op de groep, ze werkt samen met een collega, stagiair en/of een vrijwilliger. Indien het toch voorkomt dat er slechts één pedagogisch medewerker wordt ingezet in overeenstemming met de beroepskracht-kind ratio, dient er ten alle tijden een achterwacht bereikbaar en beschikbaar te zijn.

De achterwacht moet bij calamiteiten binnen 15 minuten bij de kinderopvanglocatie kunnen zijn. Een groot deel van de dag zijn er leerkrachten in het gebouw aanwezig. In de middag is dit niet altijd het geval. Dan is het servicebureau van Goud Kinderopvang is als achterwacht tijdens opvanguren altijd bereikbaar. Het nummer van de achterwacht hangt op een duidelijk zichtbare plek in onze groepsruimte.

Als er slechts één pedagogisch medewerker aanwezig is in het kindercentrum vanwege de drie-uursregeling, terwijl het aantal aanwezige kinderen boven de BKR uitstijgt, is er altijd er een andere volwassene aanwezig op de locatie. Dit kan een leerkracht zijn of de schoonmaker/ster die we vragen om achterwacht te zijn. Als dit niet lukt blijft de collega langer.



Afmelden of Ziekmelden

Indien een kind niet naar de opvang komt, wordt het bijzonder op prijs gesteld als deze afmelding 48 uur (het weekend niet meegerekend) van tevoren gedaan wordt via Bitcare. Als de afmelding de dag van opvang betreft, dan is het van belang om de pedagogisch medewerker van de groep telefonisch te informeren. Immers, zij verwachten de kinderen die aangemeld zijn.

Bitcare

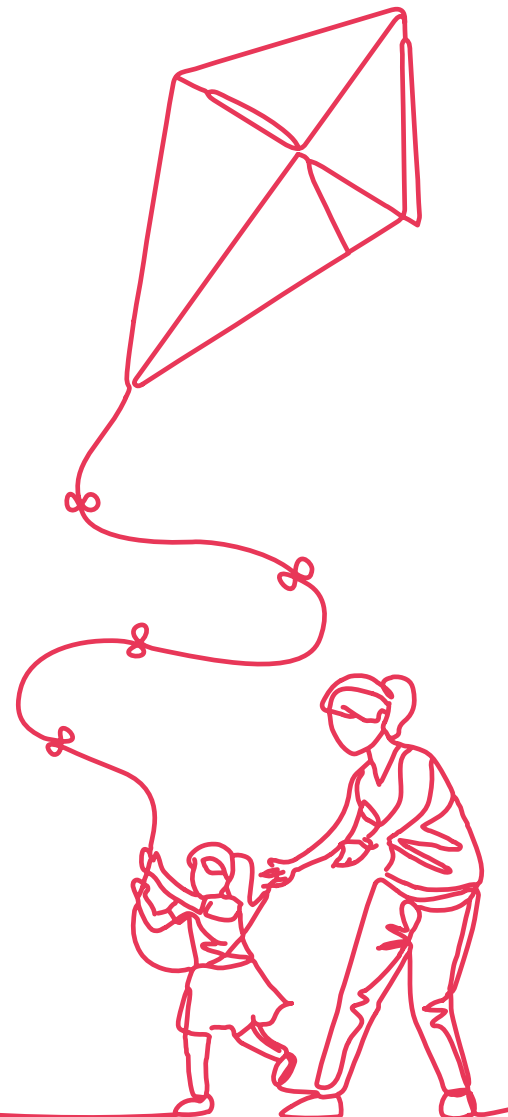
Bitcare is ons plaatsingssysteem. Via de ouder inlog van Bitcare kunnen ouders wijzingen doorgeven, extra dagen aanvragen, ruildagen aanvragen, ziekmelden of afmelden. Hierover ontvangen ouders informatie bij de plaatsing. Het gaat daarbij om de algemene voorwaarden en de aanvullende criteria bij de plaatsing. De informatie is ook te vinden op onze website.

Oudercommissie

Onze locatie heeft een oudercommissie. De oudercommissie heeft regelmatig overleg met de pedagogisch medewerkers en ondersteunt hen bij vieringen, uitstapjes en activiteiten. De oudercommissie behartigt de belangen van ouders met betrekking tot de opvang van de kinderen en wordt onder meer betrokken bij het pedagogisch beleid dat wordt gevoerd. Lijkt het je leuk om deel uit te maken van de oudercommissie, laat het ons weten. De formele adviestaken van de oudercommissie worden overgedragen aan de centrale oudercommissie.

Centrale Oudercommissie (COC)

Goud Kinderopvang heeft een COC, bestaande uit ouders van de verschillende locaties. De centrale oudercommissie adviseert de directeur kinderopvang over zaken als openingstijden, prijs, pedagogisch beleid, voedingsbeleid. Zie reglement Centrale Oudercommissie op onze website.



Contact

Contactgegevens locatie 't Groene Goud:

Telefoon: 06-28307653

E-mail: info@goudkinderopvang.nl

Adres: Van Berumstraat 2, 9785 BG Zuidwolde

Contactgegevens Servicebureau Goud Kinderopvang:

E-mail: info@goudkinderopvang.nl

Telefoon: 0595 - 43 26 03

Website: www.goudkinderopvang.nl

Facebook: <https://www.facebook.com/goudlerendichtbij/>

