



Locatiewijzer Eenrum

Contactgegevens locatie Eenrum

IKC De Linde, Hunse 2, 9967 PS Eenrum

Peuterspeelgroep Het Kwetternest 2-4 jaar

Dagopvang De Linde 0-4 jaar

BSO De Linde 4-12 jaar

Geopend van maandag t/m vrijdag



Over Stichting Goud

Missie Stichting Goud

We bieden kwalitatief hoogwaardige opvang- en schoollocaties in Noord-Groningen, zo dichtbij thuis als mogelijk. Hier bieden vakkundige en betrokken medewerkers de kinderen een veilige en stimulerende omgeving om te spelen en leren. Elke locatie heeft de autonomie om hier zelf invulling aan te geven. Als continu lerend team werken we samen, binnen en buiten de locatie. Binnen de stichting krijgt ieders talent de ruimte, wordt expertise vergroot en samenwerking binnen en buiten de stichting gestimuleerd. Dankzij deze samenwerking ontstaat een doorgaande leerlijn, met waar nodig extra ondersteuning, voor elk kind van 0 tot 13 jaar, waarna zij succesvol doorstromen naar het VO.

“Samen bieden we elk kind het beste perspectief op groei & ontwikkeling”.

Visie Stichting Goud

Elk kind een optimale ontwikkeling.

Elk kind is waardevol en verdient maatwerk om zich binnen een gezonde, veilige, stimulerende en uitdagende omgeving optimaal te ontwikkelen. Hierbij zijn goede faciliteiten, een professionele organisatie en bovenal vitale en vakkundige medewerkers en teams van cruciale betekenis. Tevens vinden we het belangrijk dat processen in de organisatie duurzaam zijn, dat er bewust wordt omgegaan met materialen en energie en dat er zorg en aandacht is voor de natuurlijke leefomgeving van de kinderen.



Inleiding

In ons pedagogisch beleid hebben we uitgebreid beschreven hoe we invulling geven aan onze missie en visie. Je vindt het pedagogisch beleid op onze website www.goudkinderopvang.nl. In aanvulling op het pedagogisch beleid geven we in de locatiewijzer praktische, specifiek op de locatie gerichte informatie over onder meer huisvesting, openingstijden, de groepen, het dagritme en locatie-eigen invulling op de groepen.



Onze locatie

IKC De Linde is een vertrouwde en thuis nabije kinderopvang in het gebouw van basisschool De Linde. De dagopvang heeft een knusse, eigen groepsruimte met aangrenzend twee slaapkamers. De peuterspeelgroep maakt gebruik van het ruime speellokaal direct naast de dagopvang. Beide groepsruimtes maken samen gebruik van een eigen ingang, de verschoonruimte/toiletten en spelen vaak samen in de prachtige eigen tuin. Een natuurlijke tuin met leuke paadjes en speelplekken om te ontdekken.

De tuin is afgescheiden in twee gedeeltes. In het achterste gedeelte staat een speelhuisje en een glijbaan. Regelmatig staat het hek open, maar we kunnen het hek ook afsluiten bij bepaalde activiteiten. Beide groepen werken veel samen met de thema's en doen gezamenlijke activiteiten, o.a. Sint-Maarten lopen, kerst etc. IKC breed worden er ook gezamenlijke activiteiten gedaan.

In de groepsruimtes zijn hoeken ingericht met verschillende materialen. Regelmatig worden de hoeken veranderd om weer uitdaging te bieden. Er zijn verschillende hoeken zoals:

- In de huishoek wordt de sociaal-emotionele ontwikkeling bevorderd. Door het spelen van rollenspel, door samen te spelen, een rollenspel te bedenken en uit te voeren. Dit doet tegelijkertijd een beroep op de identiteitsontwikkeling van het kind.
- In de bouwhoek/autohoek wordt de denkontwikkeling gestimuleerd en wordt de ruimtelijke oriëntatie bevorderd. Begrippen als hoog en laag, op, naast, onder komen voorbij. Zowel de taalontwikkeling als

de ontwikkeling op het gebied van voorbereidend rekenen worden gestimuleerd.

- In de leeshoek wordt de taalontwikkeling van het kind gestimuleerd. Kinderen kunnen zelf boekjes pakken en de geschreven wereld ontdekken, letters leren kennen, maar ook voorgelezen worden, waardoor de woordenschat wordt uitgebreid.
- De themahoek wordt bij een nieuw thema steeds opnieuw ingericht met materialen en leesboeken die bij het thema aansluiten.

De BSO maakt gebruik van de grote middenruimte in de school waar de kinderen alle ruimte hebben om te spelen en waar ruimte is voor vele soorten activiteiten. Extra leuk is de lange keuken, speciaal op maat voor de kinderen, waar heerlijk gebakken en gekookt kan worden. Met de kinderen van 4, 5 en 6 jaar gaan we ook vaak spelen in de groepsruimte van de peuterpeelgroep en met de kinderen vanaf 7 jaar hebben we een aparte groepsruimte die we delen met de plus- en klusklas. De school ligt naast de sportvelden in het dorp, daar maken we regelmatig gebruik van.

- In het atelier/de knutselhoek wordt de kunstzinnige ontwikkeling van het kind bevorderd. Kinderen zijn bezig met kleur, vorm, licht en ruimte. Hier wordt ook de fijne motoriek gestimuleerd, door te leren knippen, prikken en te kleuren met stiften en potloden en te verven. Deze activiteiten worden individueel of in groepsverband aangeboden (vaak aan tafel).
- In de ontdekhoek wordt de ontwikkeling van de waarneming gestimuleerd en wordt de wereld verkend. Hier kan een zandtafel staan, waar kinderen ervaringen opdoen met het vullen en legen van emmertjes en het maken van vormen wat de denkontwikkeling bevordert en weer raakvlakken heeft met (vorbereidende) rekenactiviteiten.
- Tot slot een belangrijke hoek die niet mag ontbreken: de relaxhoek, een plek waar kinderen zich kunnen terugtrekken om tot rust te komen, wanneer zij daar behoefte aan hebben. Deze hoek bevordert de identiteitsontwikkeling van het kind. Het kind mag de ruimte nemen, letterlijk en figuurlijk, om tot bezinning te komen en te kunnen ontspannen.
- De jongste kinderen spelen vaak in de middag in de peuterspeelgroep-ruimte.



De groep(en) en openingstijden

Binnen IKC De Linde hebben we de volgende groepen

- Kinderdagopvang 0 tot 4 jaar (maximaal 16 kinderen)

Geopend iedere dag van 7.00-18.00 uur. Op verzoek kan verlenging worden aangevraagd van 6.30-7.00 uur en/of van 18.00-18.30 uur. Deze verlengde opvang bieden we bij een aanvraag van minimaal 3 kinderen.

- Peuterspeelgroep 2 tot 4 jaar (maximaal 16 kinderen)

Geopend iedere ochtend van 8.30 -12.30 uur.

- Buitenschoolse opvang 4 tot en met 12 jaar

(een basisgroep bestaat uit maximaal 30 kinderen)

Geopend voor schooltijd vanaf 7.00 uur en na schooltijd tot 18.00 uur. Op verzoek kan verlenging worden aangevraagd van 6.30-7.00 uur en/of van 18.00-18.30 uur. Deze verlengde opvang bieden we bij een aanvraag van minimaal 3 kinderen.

Ieder kind wordt in een vaste groep geplaatst en krijgt een vaste mentor. De mentor volgt de ontwikkeling van het kind nauwgezet en is de contactpersoon voor de ouder(s) of verzorger(s).

Wie werken er?

Op de groep werken vaste, goedgeschoolde pedagogisch medewerkers. Op de peuterspeelgroepen worden de pedagogisch medewerkers soms ondersteund door een vrijwilliger. Alle kinderen krijgen een mentor toegewezen, altijd één van de vaste pedagogisch medewerkers op de groep.

De mentor volgt de ontwikkeling en het welzijn van de kinderen, vult bij de peuters het volgsysteem in en houdt het kind dossier bij. We gebruiken op onze locatie het volgsysteem KIJK. De mentor is verantwoordelijk voor het contact met de ouders en zorgt voor de overdracht van de kindgegevens naar de basisschool en of andere instanties (altijd na toestemming van de ouders. Als er zorgen zijn over de ontwikkeling van het kind bespreekt de mentor deze zorgen met de ouders en de mentor neemt contact op met de pedagogisch coach. Bij afwezigheid van de mentor zal een andere vaste pedagogisch medewerker deze taak overnemen.

Regelmatig komt de pedagogisch coach op de groep. De pedagogisch coach is verantwoordelijk voor het coachen en begeleiden van pedagogisch medewerkers, in lijn met het pedagogisch beleid. Bij opvallend gedrag bij kinderen kan de pedagogisch coach de pedagogisch medewerker ondersteunen en coachen bij het vinden van de juiste benadering en het meest passende aanbod voor het kind. De VE-coach komt op de peuterspeelgroep om de pedagogisch medewerker te begeleiden, specifiek waar het de voorschoolse educatie betreft.

Alle medewerkers die regelmatig op de groep aanwezig zijn hebben een VOG en worden continu gescreend in het Personenregister Kinderopvang.

Wij hebben een vast dagritme

Een vast dagritme maakt dat een kind weet waar het aan toe is. Voorspelbaarheid geeft veiligheid en vertrouwen. Er is een afwisseling van actie en rustmomenten. Het dagritme wordt bepaald door de behoefte die kinderen hebben om te eten, te slapen, actief te zijn en te ontspannen. We houden rekening met de individuele behoefte van de kinderen. We beschrijven hieronder de verschillende dagritmes van dagopvang, peuterspeelgroep en buitenschoolse opvang.

Het dagritme van de kinderdagopvang

Vanaf de opening worden de kinderen gebracht. De kinderen spelen zelf, er liggen altijd wat materialen klaar. De pedagogisch medewerkers kunnen met individuele kinderen of met kleine groepjes een activiteit doen. Kinderen kunnen tot 09.00 uur worden gebracht.

Om 9:00 uur begint ons dagprogramma. Rond 9.15 uur gaan we fruit eten met de kinderen en we drinken (vruchten)thee of water. Na het fruit eten gaan we naar buiten en is er tijd voor allerlei (ontwikkelingsgerichte) activiteiten. Rond 11.15 uur eten de pedagogisch medewerkers samen met de kinderen een broodmaaltijd en krijgen kinderen melk, karnemelk of water.

We stimuleren de kinderen naarmate ze ouder worden steeds meer zelf te doen, zelf het brood te smeren, zelf het beleg erop doen. Na de lunch gaan de jongste kinderen slapen. Kinderen die al eerder willen slapen, gaan natuurlijk eerder naar bed. Er zijn allerlei activiteiten voor kinderen die wakker blijven. Rond 15.00 uur drinken en eten we weer iets. Vervolgens zijn er weer activiteiten. De kinderen kunnen natuurlijk ook heerlijk vrij spelen en vaak gaan we ook 's middags weer even naar buiten.

Het dagritme biedt de kinderen regelmaat en een veilig gevoel. Ze weten wat ze kunnen verwachten. Voor de baby's geldt dat wij ons zoveel mogelijk aanpassen aan het ritme dat de baby thuis gewend is. We bieden daarom moeders ook alle ruimte om de baby borstvoeding te komen geven. De thuis afgekolfde borstvoeding kan ook in een flesje worden meegegeven. Rond 17.00 uur bieden we eventueel nog iets te eten en te drinken aan.

Wanneer de kinderen nog niet zindelijk zijn vragen we ouders om het kind vlak voordat het wordt gebracht te verschonen. Je hoeft geen luiers mee te geven, daar zorgen wij voor. We controleren op vaste tijden of kinderen aan verschoning toe zijn, maar tussendoor houden we het ook in de gaten. Vieze kleren door een "ongelukje" vervangen we natuurlijk direct. Het is fijn als ouders zorgen voor reservekleding. Tijdens het trainen van zindelijkheid vragen wij ouders de kinderen gemakkelijke kleding aan te trekken zoals; onderbroek, joggingbroek of een broek met veel stretch, zodat wij tijdens de training de kinderen zoveel mogelijk kunnen stimuleren tot zelfredzaamheid.

Het dagritme op de peuterspeelgroep

De kinderen worden om 8.30 uur gebracht. Ouders mogen hun peuter naar binnen brengen en even samen spelen of een boekje lezen en indien nodig overdracht doen aan een van de pedagogisch medewerkers. Rond 8.50 uur zijn de ouders allemaal uitgezwaaid. De kinderen kunnen vrij spelen of een activiteit doen. Om 9.30 uur gaan we in de kring. In de kring zingen wij ons goedemorgen-liedje, bespreken we ons dagritme aan de hand van de dagritmekaarten, we doen het namen en tel rondje en soms een activiteit. In de kring mogen de peuters iets vertellen, bijvoorbeeld over het weekend en zingen we liedjes. Daarna ruimen we de stoelen op en gaan we handen wassen om daarna aan tafel te gaan voor thee en fruit.

Na het fruit gaan we thema-activiteiten doen, vaak ook buitenspelen of buitenactiviteiten doen. De pedagogisch medewerkers mogen ook Nijntje Beweeg lessen geven. Rond 11:30 uur gaan we de activiteiten afronden of naar binnen. Binnen gaan we aan tafel om brood te eten. Na het brood eten wordt er een boekje voorgelezen of mogen peuters zelf een boekje lezen of gaan we nog even naar buiten voordat we naar huis gaan.

Op de peuterspeelgroep werken we aan de hand van thema's en bieden we veel rust, ritme en structuur aan.

Voorschoolse Educatie (VE)

Op de peuterspeelgroep bieden we VE aan de hand van de methode Startblokken aan. Ongeveer elke 6 weken hebben we een ander thema dat aansluit bij de belevingswereld van de kinderen. We vullen dan een themaformulier in waarin we de gezamenlijke activiteiten, activiteiten in kleine groepjes, doelen van elk vve-kind verwerken en bijhouden. Vve wordt aangeboden vanuit de gemeente, de GGD doet hiervoor een verwijzing in overleg met ouders. Een vve-indicatie geldt voor kinderen met ontwikkelingsachterstanden op verschillende ontwikkelingsgebieden, thuissituatie of kinderen die al verder zijn in hun ontwikkeling. Een vve-indicatie is vanaf 2,5-jarige leeftijd. Hieronder een uitleg over de vve-methode waarmee wij werken.

- **Startblokken van basisontwikkeling:** waarin spel, taal en de echte wereld centraal staan. Startblokken is een programma voor voorschoolse en vroegschoolse educatie (vve) voor baby's, peuters en kleuters met een (taal)achterstand. Het programma richt zich op spel en interactie om zo taal uit te lokken en te stimuleren. Met het vve-programma Startblokken doen peuters mee aan verschillende spelactiviteiten. Deze activiteiten sluiten aan bij actuele thema's zoals: 'naar bed gaan' en 'verjaardag'. De pedagogisch medewerkers stimuleren bij deze activiteiten het leer- en ontwikkelingsproces van de peuters.
- Kinderen willen meedoen met activiteiten uit de echte wereld. Ze willen 'groot zijn'. Startblokken is geen vooraf uitgeschreven programma, maar een werkwijze. Er wordt gewerkt met een 'half-open' planning, waarin de pedagogisch medewerker verschillende soorten activiteiten ontwerpt. Op basis van de verhalen van de kinderen en de doelen voor de kinderen worden de activiteiten gedurende een periode verder met elkaar bedacht.
- **3 B's:** Er wordt gewerkt met de 3B's: betekenisvolle activiteiten, een bemiddelende rol van de volwassenen en brede ontwikkeling.

De B van Betekenisvolle activiteiten

Jonge kinderen zijn actief bezig, handelen graag en herhalen veel. 'Ze willen graag meedoen, alles nadoen en zelf 'groot zijn'. Dat laten zij zien door het imiteren van volwassenen en andere kinderen. Bijvoorbeeld met eten, drinken, wandelen met de hond, de baby verzorgen, boodschappen doen in de supermarkt, telefoneren etc. Door te spelen en na te spelen, krijgen deze activiteiten een eigen betekenis voor kinderen, doordat ze op hun eigen manier meedoen. Ook lezen, schrijven en rekenen kunnen interessant zijn voor peuters, als ze dat tegenkomen in hun leefomgeving.'

De B van Bemiddelende rol van de volwassenen

De pedagogisch medewerker begeleidt het spel waardoor de betekenis van spel groter wordt en de ontwikkeling versterkt. Hierbij is de interactie tussen kinderen onderling en samen met de pedagogisch medewerker essentieel. Op deze wijze kan bijvoorbeeld de taalontwikkeling op een heel bewuste én natuurlijke manier, tijdens interactie, worden gestimuleerd.

De B van Brede ontwikkeling

Voorwaarden om te komen tot een brede persoonsontwikkeling zijn: zelfvertrouwen hebben, nieuwsgierig en emotioneel vrij zijn. Daarbij zijn alle ontwikkelingsgebieden in balans en worden ook specifieke kennis en vaardigheden ontwikkeld.

Kenmerken van Startblokken

Spel, dagelijkse activiteiten en routines (fruit eten, opruimen e.d.) worden gezien als betekenisvolle leermomenten. Er wordt gewerkt met thema's die aansluiten bij de belevingswereld van jonge kinderen (boerderij, lente, vervoer etc.). Door vanuit deze thema's te werken wordt volop aandacht besteed aan belangrijke ontwikkelingsbehoeften van jonge kinderen:

- verkennen en ontdekken
- sociaal-emotionele ontwikkeling
- taal-spraak ontwikkeling
- creatieve ontwikkeling
- ontluikende gecijferd- en geletterdheid
- motorische ontwikkeling
- executieve functies (in het kort de regelfuncties van de hersenen die essentieel zijn voor het realiseren van doelgericht en aangepast gedrag, bijvoorbeeld dat jonge kinderen een korte tijd kunnen wachten zonder de orde te verstoren, dat ze speelgoed kunnen delen, dat ze speelgoed op de juiste plaats kunnen terugleggen, dat ze aanwijzingen van één of twee stappen kunnen onthouden, dat ze bij bewegingsspelletjes op hun beurt kunnen wachten, afspraken onthouden en rekening houden met anderen).



Volgen, verbinden en verdiepen.

De drie V's worden ingezet om de ontwikkeling van kinderen zo goed mogelijk te ondersteunen. Het gaat hierbij om: Volgen, Verbinden en Verdiepen. De pedagogisch medewerker kan een kind een stap verder brengen in zijn ontwikkeling door het kind te volgen, waar ligt de interesse van het kind? De pedagogisch medewerker verbindt de belangstelling van het kind aan een activiteit en verdiept de activiteit op basis van een ontwikkelingsdoel van het kind.

Er zijn verschillende hoeken ingericht in de peuterspeelgroep en het thema is zichtbaar. In de hoeken ligt uitdagend materiaal dat kinderen volop de gelegenheid biedt om te spelen en ontdekken. In de hoeken zijn 'echte' materialen (bijvoorbeeld in de huishoek echte pannen, een (oud) Senseo apparaat o.i.d.). Om de zelfstandigheid van peuters te vergroten en om structuur te bieden zijn de kasten en materialen geordend en gelabeld. Daarnaast hangen in de ruimte dagritmekaarten die gebruikt worden om kinderen inzicht/veiligheid en houvast te geven in het verloop van de ochtend.

Buitenschoolse opvang tijdens een reguliere schooldag

De kinderen die naar de voorschoolse opvang gaan komen op de afgesproken tijd. Er ligt al wat speelmateriaal klaar. De kinderen kunnen vrij spelen, er worden geen activiteiten georganiseerd. Rond 8.20 uur gaan de oudere kinderen naar de klas toe. De kleuters worden naar de klas gebracht.

Bij bso Eenrum komen de kinderen vrijwel allemaal zelf rechtstreeks van de basisschool naar de bso die in hetzelfde gebouw is gehuisvest. De basisgroep bso bestaat uit maximaal 30 kinderen. De kinderen worden naar de behoefte van het kind in een passende groep ingedeeld aan het begin van de middag. De kinderen kunnen dan rustig eerst fruit eten en iets drinken. Daarna gaan we met goed weer eerst een tijdje naar buiten om even uit te razen na de schooldag. De kinderen kiezen vervolgens zelf waar, met wie en waarmee ze gaan spelen. Er zijn af en toe activiteiten voorbereid waar de kinderen uit kunnen kiezen. Op de donderdag in de winterperiode van oktober tot aan april hebben wij de gymzaal van 15.00-16.00 uur gereserveerd en organiseert een pedagogisch medewerkster een sportles.

We proberen aan te sluiten bij de thema's van school of de dagopvang en peuterspeelgroep. We maken afspraken met de kinderen over bepaalde vrijheden zoals alleen naar een sportclub, muziekles of bij een vriendje spelen. We sluiten daarvoor een High Five-overeenkomst met het kind. Als ouder teken je hier ook voor.

Buitenschoolse opvang tijdens een vakantie

De kinderen arriveren op de afgesproken tijd, sommige zelfstandig, andere kinderen worden gebracht. Als alle kinderen er zijn drinken we iets en bespreken we wat we gaan doen. We betrekken de kinderen bij het bedenken van een thema en het bedenken van leuke activiteiten.

Rond 12.00 uur lunchen we met de kinderen. Waarna we het programma voorzetten. We bieden steeds meerdere activiteiten aan zodat de kinderen kunnen kiezen. De kinderen kunnen er ook voor kiezen om vrij te spelen, zowel binnen als buiten. In de vakantie organiseren we vaak extra activiteiten. We maken uitstapjes in de omgeving en zoeken daarvoor partners, denk aan Staatsbosbeheer of de sportverenigingen in het dorp. We bespreken dat van tevoren met de ouders, zodat zij weten dat we een bepaald deel van de dag niet op de locatie zijn. Rond 15.00 uur en aan het eind van de middag krijgen de kinderen nog weer iets te eten en te drinken.

Buitenschoolse opvang tijdens een margedag

Voor een margedag kan voorschoolse opvang worden aangevraagd en daarop aansluitend opvang vanaf 8.15 uur. De BSO is geopend op alle margedagen die de school aan het begin van het schooljaar aan ons doorgeeft.



Samenvoegen groepen of locaties

Tijdens de zomervakantie of tijdens vaste rustige dagen kunnen we besluiten om groepen samen te voegen of gehele locaties samen te voegen. Dit in verband met de personele bezetting en het aan kunnen bieden van leuke activiteiten. De kinderen gaan dan samen met hun vertrouwde pedagogisch medewerkers naar de andere locatie. Als ouder onderteken je dan voor beide groepen/locaties een contract. Door de groepen of locaties samen te voegen hebben we meer mogelijkheden om de kinderen leuke activiteiten aan te bieden. Ook kunnen we de personele bezetting optimaler inzetten in de vakantieperiode waarin ook pedagogisch medewerkers vakantie opnemen. In de zomervakantie kan het voorkomen dat er groepen van andere locaties naar Eenrum komen. In uitzonderlijke gevallen voegen we ook de dagopvang en de peuterspeelgroep samen.

Opvang in maximaal 2 groepen

Het kan voorkomen dat we gedurende een overeengekomen periode naast de eigen groep ook opvangen in één andere groep op onze locatie. Voor deze opvang vragen we je altijd om het toestemmingsformulier daarvoor te ondertekenen. Dit is niet van toepassing voor Eenrum.

Combinatiegroep: 0- tot en met 12-jarigen gezamenlijk opvangen

In de ochtend tot 8.30 kan het voorkomen dat er een combinatie groep gemaakt wordt van de kinderdagopvang met de voorschoolse opvang.

We houden ons aan de beroepskracht-kind ratio (BKR)

Kinderdagopvang

Er is wettelijk bepaald hoe de verhouding kinderen en pedagogisch medewerkers moet zijn, daarbij is niet alleen het aantal kinderen, maar ook de leeftijd van de kinderen bepalend.

Voor de kinderdagopvang betekent de wettelijk vastgestelde beroepskracht-kind-ratio dat 1 pedagogisch medewerker aanwezig is voor:

3 kinderen van 0 tot 1 jaar

5 kinderen van 1 tot 2 jaar

8 kinderen van 2 tot 3 jaar

8 kinderen van 2 tot 4 jaar

10-12 kinderen van 4 tot 13 jaar

De wet geeft aan dat je in de kinderdagopvang op een dag waar 10 uur aaneensluitend of langer dagopvang geboden wordt drie uur mag afwijken van de beroepskracht-kind ratio Wij kiezen ervoor om aan het begin van de dag en tijdens de pauze en aan het eind van de dag af te wijken. Onze pedagogisch medewerkers kunnen een half uur pauze nemen tussen 12.00 en 14.00 uur. Op dit tijdstip slapen de jongste kinderen zodat het rustiger is op de groep en we voldoende aandacht voor de kinderen kunnen hebben en hun veiligheid gewaarborgd is. Aan de randen van de dag kan er afgeweken worden. Er zijn dan minder kinderen aanwezig. In totaal mag er niet meer dan 3 uur per dag worden afgeweken. Op de momenten dat er minder beroepskrachten zijn ingezet, worden activiteiten geboden die ervoor zorgen dat de pedagogische kwaliteit van de groep gewaarborgd blijft. Denk hierbij bijvoorbeeld aan tafelactiviteiten. Aan het begin en eind van de dag worden geen activiteiten aangeboden en worden de kinderen uitgenodigd te spelen in de verschillende speelhoeken van het lokaal. Op de peuterspeelgroepen met twee tot vierjarigen die alleen op een ochtend of een middag geopend zijn, wordt niet afgeweken van de BKR.

Buitenschoolse opvang

Bij het bepalen van het aantal beroepskrachten op de BSO houden we ons aan de wettelijke regels. Het aantal in te zetten pedagogisch medewerkers is daarmee afhankelijk van het aantal aanwezige kinderen en van de leeftijd van de kinderen. Op de BSO mag afgeweken worden van de BKR op dagen dat er de hele dag opvang is, zoals in de vakanties of op schoolvrije dagen. Ook hier geldt dat tijdens pauzes van de pedagogisch medewerkers en aan de randen van de dag kan worden afgeweken. Totaal niet meer dan 3 uur per dag. De BSO mag voor en na schooltijden en op vrije middagen maximaal een half uur per dag minder pedagogisch medewerkers inzetten. Aan het begin en einde van de dag kunnen de kinderen zelf bepalen wat ze gaan doen of waar ze mee willen spelen. Alle kinderen zijn in de groepsruimte zolang er afgeweken wordt van de BKR zodat de pedagogisch medewerker zicht op alle kinderen heeft. Tijdens de pauzes zijn er rustige activiteiten gepland waardoor er voldoende overzicht is en de pedagogische kwaliteit en de veiligheid wordt gewaarborgd.

Vaste gezichten

We werken met vaste groepen. De groep bestaat uit een vaste kern kinderen en beschikt over een vaste ruimte. Het kan voorkomen dat een kind met meerdere pedagogisch medewerkers te maken heeft. Dit is mede afhankelijk van de groepssamenstelling. Vaste gezichten bieden emotionele veiligheid aan het kind. De medewerker weet hoe het kind zich ontwikkelt en waar het wel (of juist geen) behoefte aan heeft.

Voor nul-jarigen hanteren wij de regel: niet meer dan twee tot drie vaste gezichten per kind en voor één- tot vierjarigen de regel: niet meer dan drie tot vier vaste gezichten per kind. Dit is afhankelijk van de groepsgrootte en het aantal medewerkers dat daarvoor op de dag nodig is. Indien een vast gezicht ziek is, verlof heeft of op vakantie is, mag er tijdelijk een andere medewerker ingezet worden dan een vast gezicht. Dit kan alleen als er volgens het vaste gezichten criterium maximaal 2 of 3 vaste gezichten worden toegewezen, dus niet in die situaties waar er vier vaste gezichten toegewezen mogen worden. Als er tijdelijk een andere medewerker dan het vaste gezicht wordt ingezet is het van belang dat de emotionele veiligheid en stabiliteit van het kind gewaarborgd worden. Dit doen we door het inzetten van een andere vertrouwde pedagogisch medewerker die vaker als vaste invaller op de groep heeft gewerkt. Het vaste dagritme wordt aangehouden en de invaller maakt rustig contact met de kinderen. Degenen die de kinderen brengen kunnen zo nodig iets langer blijven zodat het kind kan wennen aan de invaller.

Het vier-ogen principe

Indien er nul- tot vierjarige kinderen aanwezig zijn, zijn pedagogisch medewerkers in principe niet als enige volwassene in een gebouw. Op de meeste locaties zijn we gevestigd in een schoolgebouw waar vrijwel altijd nog mensen aanwezig zijn die onverwacht binnen kunnen lopen. Op de groep werken veelal twee of meer pedagogisch medewerkers. Als een pedagogisch medewerker alleen op de groep werkt, wordt zij vaak ondersteund door een stagiaire en/of vrijwilliger.

Er zitten ramen in de toiletgroepjes en verschoonruimten of er blijft een deur open staan, zodat er altijd mee gekeken kan worden. Op tijdstippen aan het begin en eind van de dag kan er één pedagogisch medewerker kort alleen op de groep zijn. Dat zijn juist de tijden waarop ouders in- en uitlopen om hun kind te brengen of te halen zodat er ook steeds iemand binnen kan lopen.

Samen met de school

Wij hebben een korte lijn met de basisschool. We gaan met peuters die bijna 4 jaar worden regelmatig even kijken in groep 1. We zorgen altijd voor een warme overdracht. We maken ook wen-afspraken zodat de peuter even kan meedraaien om de stap naar school kleiner en makkelijker te maken. Een fijne, vloeiende overgang voor elk kind. We proberen daar waar mogelijk zoveel mogelijk dezelfde thema's te doen en of bij elkaar aan te sluiten met de thema's op niveau van de kinderen op de groep. Af en toe hebben we een IKC breed overleg en zit er vanuit school, de opvang, BSO, peuterspeelgroep een pedagogisch medewerker in de gezamenlijke activiteiten commissie, sinterklaas en kerstcommissie. We hebben regelmatig gezamenlijke activiteiten o.a. sinterklaas, kerstviering, nationale voorleesdagen/Kinderboekenweek en nog meer.



Voedingsbeleid en traktaties

Bij Goud Kinderopvang bieden we gezonde voeding aan, of het nu om een traktatie, een lunch of een tussendoortje gaat. We geven daarbij zelf het goede voorbeeld. Gezonde voeding draagt bij aan een gezonde leefstijl en een gezonde ontwikkeling. We volgen de richtlijnen voor gezonde voeding van het voedingscentrum en houden de Schijf van Vijf aan. Een baby krijgt de voedingen zoals hij/zij thuis gewend is: op dezelfde tijden, met dezelfde speen. Ouders geven zelf moedermelk of babyvoeding mee.

Wanneer een moeder in het kinderdagopvang borstvoeding wil geven, bieden we hiertoe de gelegenheid. Wanneer de baby voor het eerst een fruithapje krijgt volgen wij de adviezen die ouders krijgen van het consultatiebureau. Wanneer een kindje gewend is aan het eten van fruit laten we het fruit steeds wat grover van structuur. Daarna geven we stukjes zacht fruit, tot de baby uiteindelijk mee-eet met de grote kinderen.

Ook wanneer een baby begint met het eten van brood volgen wij hierin de adviezen van de ouder/consultatiebureau. Het groentehapje eten baby's in principe thuis. In de praktijk gaan baby's vanaf de leeftijd van 8 á 9 maand mee-eten met de andere kinderen. Vanaf dat moment zullen we ook de overgang van de fles naar een tuitbeker stimuleren. Wanneer dit echt goed gaat, laten we het deksel van de beker: het kind heeft dan nog een beker met twee oren. De volgende stap is dan een gewone beker. Voor borstvoeding (moedermelk) hanteren wij andere regels. Indien moedermelk thuis wordt afgekolfd, dient de moeder tijdens het afkolven, vervoeren en opslaan van melk hygiënische maatregelen te nemen.

Vanaf 1 jaar krijgt een dreumes bij ons gewone melk. Indien aangemaakte flesvoeding wordt meegebracht, dan dient deze gekoeld vervoerd te worden en mag deze niet langer dan een half uur buiten de koelkast zijn.

Allergieën of dieet

Het is belangrijk dat ouders aan ons doorgeeft of een kind een allergie heeft en/of een dieet volgt. Dieetvoeding moet zelf worden meegeven.

Traktaties en feestjes

Een verjaardag betekent feest en dan mag er getrakteerd worden.

We vragen eerst of en wanneer een kind de verjaardag viert bij ons op de opvang.

We hangen een slinger op en maken natuurlijk een mooie verjaardag hoed en maken we er een leuk feestje van met een "taart" kaarsjes uitblazen en het kind mag trakteren.

Dat kan een niet-eetbare traktatie of een eetbare traktatie zijn. Wij adviseren dat de eetbare traktaties zo gezond mogelijk zijn. Een klein speelgoedje is een goed alternatief (stoepkrijt, bellenblaas). In de meeste gevallen wordt een traktatie mee naar huis gegeven. Daarom graag voorverpakte traktaties. Traktaties van groenten en/of fruit zijn altijd goed. Toch iets anders? Dan vragen we om het klein te houden, bijvoorbeeld een doosje rozijntjes, één koekje of snoepje, of handje popcorn een klein waterijsje. De pedagogisch medewerker op de groep kan tips geven voor een leuke gezonde traktatie.

Als en kind ziek is of ziek wordt

Een ziek kind voelt zich thuis het prettigst. Het kan gebeuren dat een kind tijdens de opvang ziek wordt. In geval van verhoging en koorts (vanaf 38°C) nemen wij contact op met één van de ouders. Ouders moeten een noodnummer aan ons doorgeven zodat er altijd iemand te bereiken is om een ziek kind op te halen, mochten de ouders hiertoe zelf niet in staat zijn. Wanneer de ouders en het noodnummer niet te bereiken zijn zorgen wij natuurlijk zo goed mogelijk voor het kind. Als het nodig is en/of bij een ongeval kan het zijn dat we een huisarts bezoeken of dat we naar de EHBO-post van het ziekenhuis gaan. We nemen hierover altijd eerst contact met ouders op en/of met het noodadres. Als een kind een operatie heeft ondergaan dan hanteren wij het protocol van het ziekenhuis om samen met de ouders te bepalen wanneer het kind weer naar de groep kan.

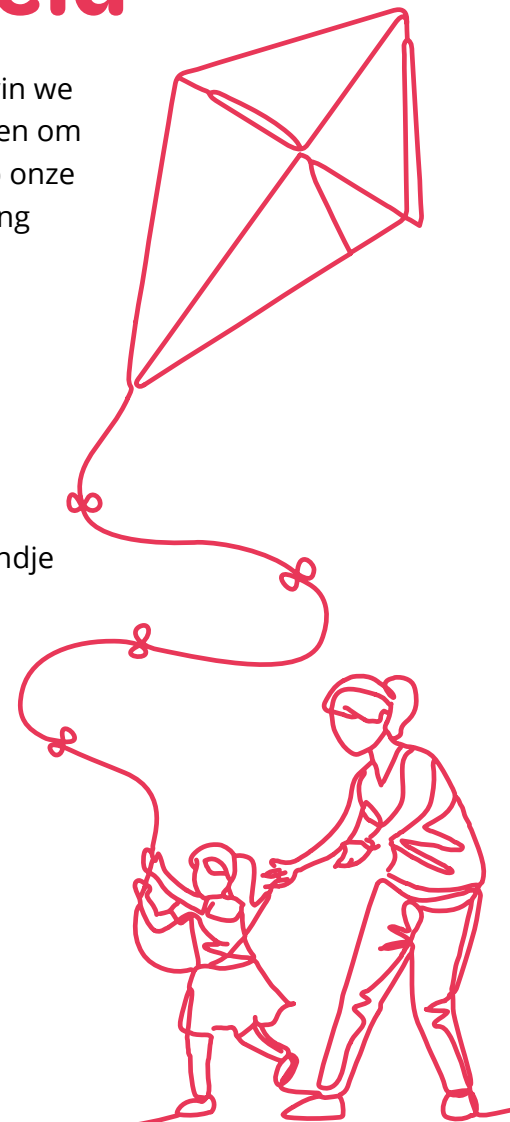
Medicijngebruik bij kinderen en bijzondere handelingen

Het kan voorkomen dat een kind, in de tijd dat het bij ons verblijft, medicijnen moet gebruiken of dat er een specifieke medische handeling nodig is. Meestal komt dit in het kennismakingsgesprek al ter sprake. We kijken eerst altijd of de juiste voorwaarden op de locatie aanwezig zijn. Als dat het geval is, gaan we afspraken maken. We vragen de ouders hiervoor een schriftelijke verklaring te tekenen en om aan de pedagogisch medewerkers duidelijke instructies te geven.

Veiligheid en Gezondheid

Goud Kinderopvang heeft een apart Veiligheid en Gezondheidsplan, waarin we allerlei grote en kleine risico's beschrijven en de maatregelen die we nemen om de risico's te beperken. Het veiligheid en Gezondheidsplan is te vinden op onze website. We beschermen de kinderen tegen risico's maar over bescherming is niet goed. Het krijgen van een bult, een schaafwond of iets dergelijks kan gebeuren. Kinderen leren door ervaring en zullen een volgende keer voorzichtiger zijn, het risico beter in kunnen schatten en er rekening mee houden. De ervaring van het krijgen van een bult of schaafwondje draagt bij aan de ontwikkeling van kinderen.

We zullen ouders natuurlijk informeren als een kind is gevallen of zich anderszins heeft bezeerd. Mocht het iets ernstiger zijn dan een schaafwondje of iets dan bellen we ouders altijd direct om in te lichten of te overleggen. Met de BSO-kinderen hanteren we het High Five formulier, waarin stapsgewijs kinderen mee vrijheid krijgen om alleen buiten te spelen op het plein en zelfstandig buiten de school te spelen. Ouders tekenen hiervoor.



Achterwachting

De pedagogisch medewerker is vrijwel nooit alleen op de groep, ze werkt samen met een collega, stagiair en/of een vrijwilliger. Indien het toch voorkomt dat er slechts één pedagogisch medewerker wordt ingezet in overeenstemming met de beroepskracht-kindratio, dient er ten alle tijden een achterwacht bereikbaar en beschikbaar te zijn. De achterwacht moet bij calamiteiten binnen 15 minuten bij de kinderopvanglocatie kunnen zijn. Het servicebureau van Goud Kinderopvang is als achterwacht tijdens opvanguren altijd bereikbaar. Het nummer van de achterwacht hangt op een duidelijk zichtbare plek in onze groepsruimte(n). Als er slechts één pedagogisch medewerker aanwezig is in het kindercentrum vanwege de drie-uursregeling, terwijl het aantal aanwezige kinderen boven de BKR uitstijgt, is er altijd er een andere volwassene aanwezig op de locatie. De pedagogisch medewerkers van de dagopvang en de BSO zijn in dat geval elkaars achterwacht. Mocht het zo zijn dat een van beide veel eerder weg kan of moet gaan dan wordt gekeken of er nog een leerkracht aanwezig is die achterwacht kan en wil zijn of de schoonmaakster wordt gevraagd om achterwacht te zijn. Lukt dit niet dan blijft de collega pedagogisch medewerker langer.

Afmelden of Ziekmelden

Indien een kind niet naar de opvang kan komen, wordt het bijzonder op prijs gesteld als deze afmelding 48 uur (het weekend niet meegerekend) van tevoren gedaan wordt via Bitcare. Als de afmelding de dag van opvang betreft, dan is het van belang om de pedagogisch medewerker van de groep telefonisch te informeren. Immers, zij verwachten de kinderen die aangemeld zijn. Bij de peuterspeelgroep kan dit ook via Social Schools.

Bitcare

Bitcare is ons plaatsingssysteem. Via de ouder inlog van Bitcare kunnen ouders wijzingen doorgeven, extra dagen aanvragen, ruildagen aanvragen, ziekmelden of afmelden. Hierover is informatie verstrekt bij de plaatsing. Het gaat daarbij om de algemene voorwaarden en de aanvullende criteria bij de plaatsing. De informatie is ook te vinden op onze website. Via Bitcare kan door de pedagogisch medewerkers informatie worden gedeeld met ouders. De kinderdagopvang en de BSO maken gebruik van deze mogelijkheid door bv een berichtje te sturen, een dag- of weekverslag en foto's.

Social Schools

De peuterspeelgroep werkt naast Bitcare met Social Schools. Via Social Schools communiceren de pedagogisch medewerkers met de ouders. Zo plaatsen de pedagogisch medewerkers elke dag een dag verslag met foto's van de ochtend. Alle informatie over o.a. de thema's (themabrieven), oproepjes, oudercommissie, informatie gaat via Social Schools. Ziekmeldingen kan ook via Social Schools. Vanuit Social Schools kunnen ouders ook een privé berichtje sturen naar de pedagogisch medewerkers met bijvoorbeeld vragen of andere belangrijke informatie.

Oudercommissie

Onze locatie heeft een oudercommissie. De oudercommissie heeft regelmatig overleg met de pedagogisch medewerkers en ondersteunt hen bij vieringen, uitstapjes en activiteiten. De oudercommissie behartigt de belangen van ouders met betrekking tot de opvang van de kinderen en wordt onder meer betrokken bij het pedagogisch beleid dat wordt gevoerd. De formele adviestaken heeft de oudercommissie overgedragen aan de centrale oudercommissie. Ouders nodigen we van harte uit om deel uit te maken van de oudercommissie.

Centrale Oudercommissie (COC)

Goud Kinderopvang heeft een COC, bestaande uit ouders van de verschillende locaties. De centrale oudercommissie adviseert de directeur kinderopvang over zaken als openingstijden, prijs, pedagogisch beleid, voedingsbeleid. Zie reglement Centrale Oudercommissie op onze website.

Contact

IKC De Linde, peuterspeelgroep, Dagopvang, BSO

Hunse 2

9967 PS, Eenrum

Telefoon: 06 - 23 84 59 11, 0595 - 43 26 03

E-mail: info@goudkinderopvang.nl

Contactgegevens Servicebureau Goud Kinderopvang:

E-mail: Info@goudkinderopvang.nl

Telefoon: 0595 - 43 26 03

Website: www.goudkinderopvang.nl

Facebook/Instagram/LinkedIn: /goudlerendichtbij

